

Uchwała Nr ...XXVII/...61/2013
Rady Powiatu w Elblągu

z dnia 30 grudnia 2013 r.

w sprawie zmiany Uchwały Nr XVII/28/06 Rady Powiatu z dnia 14 kwietnia 2006 roku
w sprawie uchwalenia Powiatowego programu zapobiegania przestępczości oraz ochrony
porządku publicznego i bezpieczeństwa obywateli - „Bezpieczny Powiat Elbląski”

Na podstawie art. 12 pkt 9b oraz art. 38a ust. 2 pkt 3 ustawy o samorządzie powiatowym z dnia 5 czerwca 1998 r. (tekst jednolity Dz. U. z 2013 poz. 595 z późn. zm.) Rada Powiatu w Elblągu uchwała, co następuje:

§ 1.

Załącznik Nr 1 do Uchwały Nr XVII/28/06 Rady Powiatu z dnia 14 kwietnia 2006 roku w sprawie uchwalenia Powiatowego programu zapobiegania przestępczości oraz ochrony porządku publicznego i bezpieczeństwa obywateli - „Bezpieczny Powiat Elbląski” ulega zmianie i otrzymuje brzmienie zgodnie z załącznikiem Nr 1.

§ 2.

Wykonanie uchwały powierza się Zarządowi Powiatu.

§ 3.

Uchwała wchodzi w życie z dniem podjęcia i podlega ogłoszeniu zgodnie z § 7. ust. 3 pkt 1 lit. b Statutu Powiatu Elbląskiego - na tablicy ogłoszeń w siedzibie Starostwa Powiatowego w Elblągu.

PRZEWODNICZĄCY RADY
Ryszard Zagalski
Ryszard Zagalski

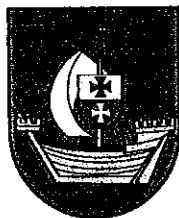
Nie wchodzi w zakres zastrzeżeń
pod względem
formalno-prawnym
Paweł Guzenda
RADCA PRAWNY
GAE-229

UZASADNIENIE

Na podstawie art. 38a ust. 2 pkt 3 ustawy o samorządzie powiatowym z dnia 5 czerwca 1998 roku (tekst jednolity Dz. U. z 2013 poz. 595 z późn. zm.), komisja bezpieczeństwa i porządku Starosty Elbląskiego w 2006 roku przygotowała projekt Powiatowego programu zapobiegania przestępczości oraz porządku publicznego i bezpieczeństwa obywateli, który zgodnie z art. 12 pkt 9b cyt. ustawy uchwałą Nr XVII/28/06 Rady Powiatu z dnia 14 kwietnia 2006 roku został przyjęty do realizacji.

Dzisiaj, ze względu na zawarte w nim treści stał się nieaktualny. Zmieniła się geografia przestępczości, pojawiły się nowe, nieznane wcześniej zjawiska. Znacznie szerzej jest współcześnie definiowane samo poczucie bezpieczeństwa. dlatego też koniecznym stało się dostosowanie dotychczas obowiązującego Programu do współczesnych realiów.

I N S P E K T O R
w WIELOOSOBOWYM STANOWISKU
d/s BEZPIECZEŃSTWA PUBLICZNEGO
ZDROWIA I STRACI SPOŁECZNYCH
mgr Stanisław Solkiewicz



PRZEWODNICZĄCY RADY
Ryszard Zagalski
Ryszard Zagalski

Powiatowy program zapobiegania przestępczości
oraz ochrony bezpieczeństwa obywateli i porządku publicznego

"Bezpieczny Powiat Elbląski"



Elbląg 2013 rok

SPIS TREŚCI

1. Wprowadzenie	3
2. Cele programu.....	4
3. Strategia i zadania.....	4
4. Struktura organizacyjna zespołu ds. realizacji Programu „Bezpieczny Powiat Elbląski”	5
5. Zadania oraz skład Rady Programowej.....	6
6. Zadania oraz skład Komisji Problemowych.....	6
6.1. Komisja „Bezpieczny dom i zagroda”	6
6.2. Komisja „Bezpieczna droga”	7
6.3. Komisja „Bezpieczna szkoła”	8
6.4. Zespół prasowy.....	9
7. Ustalenia końcowe.....	10
8. Finansowanie programu	11

1. Wprowadzenie.

Bezpieczeństwo, porządek i ład publiczny należą do podstawowych zbiorowych potrzeb społecznych tworzących warunki rozwoju i funkcjonowania lokalnej społeczności. Wartości te są powszechnie uznawane, a ich spełnienie wymaga ciągłego poszukiwania odpowiednich rozwiązań. Dotychczasowe doświadczenia wskazują, że bezpieczne warunki życia lokalnej społeczności należy budować z tą społecznością, a stan poczucia bezpieczeństwa postrzegać jako wartość docelową.

Jednym z podstawowych zadań administracji samorządowej jest zapewnienie bezpieczeństwa jej obywateli. Obowiązek ten wynika z wielu aktów prawnych, a w szczególności z art. 4 ust. 1 pkt 15 ustawy z dnia 5 czerwca 1998 r. o samorządzie powiatowym (tekst jednolity Dz. U. z 2013 poz. 595 z późn. zm.). Z treści wymienionego dokumentu wynika, że powiat wykonuje określone ustawami zadania publiczne o charakterze ponadgminnym w zakresie porządku publicznego i bezpieczeństwa obywateli i w związku z tym na mocy art. 12 pkt 9b cyt. ustawy do Rady Powiatu należy uchwalenie powiatowego programu zapobiegania przestępczości oraz porządku publicznego i bezpieczeństwa obywateli, przygotowanego przez Komisję Bezpieczeństwa i Porządku.

Znowelizowany Powiatowy Program Zapobiegania Przestępczości oraz Porządku Publicznego i Bezpieczeństwa Obywateli dla Powiatu Elbląskiego, zwany dalej Programem „Bezpieczny Powiat Elbląski” wypracowany został przez współdziałanie podmiotów odgrywających kluczową rolę w zapewnieniu bezpieczeństwa i stanowi kontynuację opracowanego w 2006 roku takiego Programu. Doświadczenia lat ubiegłych pozwalają uznać dotychczasowe działania za skuteczne, co znajdowało wyraz w corocznych, dokonywanych przez Radę Powiatu, pozytywnych ocenach stanu bezpieczeństwa w powiecie.

Dziś stajemy przed nowymi wyzwaniami i problemami z zakresu szeroko rozumianego bezpieczeństwa. Zmieniła się geografia przestępczości, pojawiły się nowe, nieznane wcześniej zjawiska. Znacznie szerzej jest współcześnie definiowane samo poczucie bezpieczeństwa.

Koniecznym stało się dostosowanie dotychczas obowiązującego programu do współczesnych realiów.

Program służy jako punkt odniesienia do działań o charakterze rozwojowym podejmowanych nie tylko z zasobów powiatu ale i miasta Elbląga.

Bezpieczeństwo mieszkańców miasta i powiatu jest zależne od siebie, bezpieczeństwo nie zna granic i kierując się właśnie taką zasadą przedmiotowy program, łączy w sobie cele i zadania bezpiecznego miasta i powiatu. Spełniał będzie funkcję koordynacyjną i ewaluacyjną do istniejących i tworzonych programów specjalistycznych, prewencyjnych, tematycznych, środowiskowych, zawodowych, etc.

Wiodącymi cechami programu ma być elastyczność i rozwojowość. Może on być modyfikowany w zależności od aktualnych potrzeb i warunków.

Program „Bezpieczny Powiat Elbląski” jest spójny z Rządowym Programem Ograniczenia Przestępczości i Aspołecznych Zachowań – „Razem Bezpieczniej”.

2. Cele programu.

Głównym celem programu jest stwarzanie warunków do podejmowania działań związanych z bezpieczeństwem publicznym wywołujących u mieszkańców naszego powiatu poczucie bezpieczeństwa.

Cel ten osiągnie się między innymi poprzez eliminowanie lub ograniczenie negatywnych zjawisk i tendencji w zakresie stanu bezpieczeństwa i porządku publicznego oraz przeciwdziałanie patologiom i niedostosowaniu społecznemu.

3. Strategia i zadania.

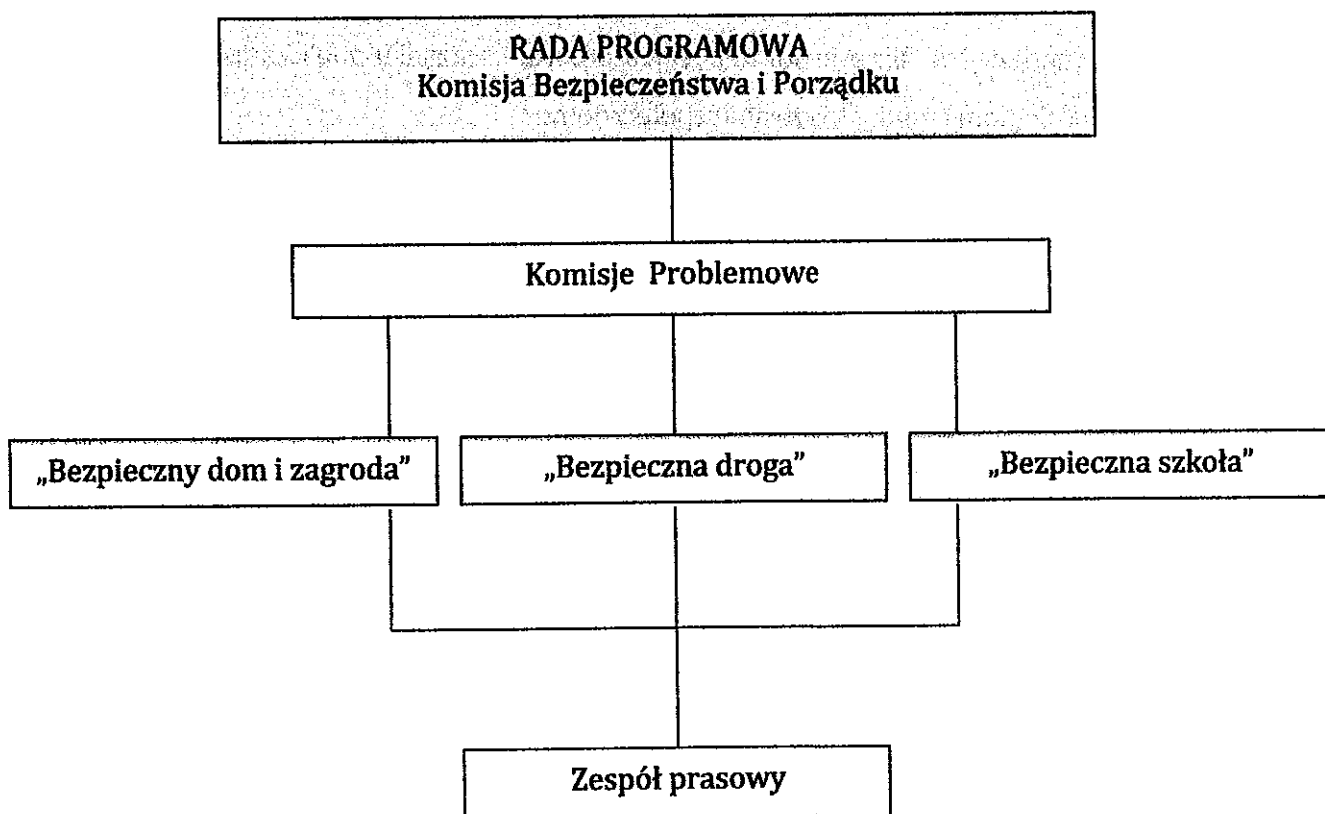
Znowelizowany program „Bezpieczny Powiat Elbląski” zakłada zapewnienie poczucia bezpieczeństwa mieszkańców powiatu zarówno w miejscach publicznych jak i w miejscu zamieszkania. Zakłada, w tworzeniu tego poczucia udziału samych mieszkańców przy ścisłej współpracy lokalnych samorządów oraz jednostek organizacyjnych, których statutowa działalność obejmuje dbałość o szeroko rozumiane bezpieczeństwo publiczne.

Główne zadania programu:

- 1) stworzenie warunków do aktywizacji i edukacji mieszkańców powiatu na rzecz bezpieczeństwa,
- 2) podnoszenie poziomu bezpieczeństwa dzieci i młodzieży,
- 3) ochrony rodziny,

- 4) podnoszenie poziomu bezpieczeństwa w ruchu drogowym,
- 5) ograniczenie zjawisk kryminogennych, patologicznych oraz chuligaństwa i wandalizmu,
- 6) tworzenie klimatu dla potępiania zachowań bezprawnych, naruszających porządek publiczny i zagrażających bezpieczeństwu lokalnych społeczności, naruszających zasady współżycia społecznego,
- 7) dostosowanie rozwiązań infrastruktury miast i wsi powiatu do wymogów bezpieczeństwa - bezpieczne przestrzenie,
- 8) wzrost świadomości prawnej społeczeństwa,
- 9) inicjowanie działań zmierzających do zwiększenia poczucia bezpieczeństwa mieszkańców poprzez korelację programów (powiatowego i gminnych).

4. Struktura organizacyjna zespołu ds. realizacji programu „Bezpieczny Powiat Elbląski”.



5. Zadania oraz skład Rady Programowej.

Rada Programowa koordynuje i nadzoruje realizację programu „Bezpieczny Powiat Elbląski” oraz wskazuje Komisjom Problemowym do realizacji nowe cele i zadania.

Skład:

- Przewodniczący - Starosta Elbląski
- Z-ca Przewodniczącego - Przewodniczący Komisji Bezpieczeństwa, Porządku Publicznego i Obronności Rady Powiatu.
- Sekretarz - Przedstawiciel Wieloosobowego Stanowiska do spraw Bezpieczeństwa Publicznego Zdrowia i Spraw Społecznych Starostwa Powiatowego w Elblągu.
- Członkowie - Komendant Miejski Policji, Komendant Miejski PSP, Komendant Placówki Straży Granicznej, przewodniczący poszczególnych Komisji problemowych, przedstawiciele samorządów gmin powiatu.

6. Zadania oraz skład Komisji Problemowych.

Komisje Problemowe działają w oparciu o opracowane przez siebie roczne plany przedsięwzięć (harmonogramy działania). Realizują cele i zadania określone przez Radę Programową.

6.1. Komisja „Bezpieczny dom i zagroda”

Zasadniczym założeniem funkcjonowania Komisji jest eliminowanie zagrożeń dla życia, zdrowia i mienia mieszkańców naszego powiatu a także pomoc prawna oraz wspieranie inicjatyw w zakresie realizacji inwestycji służących celom publicznym, w szczególności dotyczących zagospodarowania czasu wolnego dzieci i młodzieży.

Zadania do realizacji:

- 1) ochrona życia, zdrowia mieszkańców powiatu oraz mienia przed bezprawnymi zamachami,
- 2) konsekwentne egzekwowanie przepisów dotyczących przyszłych robót budowlanych, w celu zachowania porządku i bezpieczeństwa publicznego,

- 3) pomoc prawna i wspieranie inicjatyw w zakresie realizacji inwestycji służących celom publicznym, w szczególności dotyczących zagospodarowania czasu wolnego dzieci i młodzieży,
- 4) tworzenie „Bezpiecznych przestrzeni”.

Skład:

- Przewodniczący - Naczelnik Wydziału Architektury i Budownictwa Starostwa Powiatowego w Elblągu.
- Członkowie - Członek Komisji Bezpieczeństwa i Porządku Starosty Elbląskiego oraz przedstawiciele: KM Policji, KM PSP, Placówki Straży Granicznej, Inspekcji Sanitarnej, gmin powiatu elbląskiego.

6.2. Komisja „Bezpieczna droga”

Celem funkcjonowania Komisji jest podejmowanie działań zmierzających do poprawy bezpieczeństwa w ruchu drogowym.

Zadania do realizacji:

- 1) edukacja mieszkańców powiatu w zakresie zachowań zgodnych z zasadami bezpieczeństwa w ruchu drogowym,
- 2) eliminacja z grona użytkowników dróg osób nietrzeźwych,
- 3) represjonowanie użytkowników dróg naruszających obowiązujące zasady ruchu drogowego, w szczególności przekraczających dopuszczalną prędkość,
- 4) dbałość o prawidłowe oznakowanie dróg,
- 5) dbałość o właściwy stan pasa drogowego,
- 6) wykorzystywanie urządzeń technicznych służących zapewnieniu bezpieczeństwa w ruchu drogowym,
- 7) wnioskowanie do zarządców dróg o modernizację dróg i infrastruktury drogowej,
- 8) poprawa funkcjonowania ratownictwa drogowego.

Skład:

- Przewodniczący - Naczelnik Wydziału Komunikacji Starostwa Powiatowego w Elblągu

- Członkowie - Dyrektor Zarządu Dróg Powiatowych w Pasłęku oraz przedstawiciele: KM Policji – Naczelnik Wydziału Ruchu Drogowego w Elblągu, KM PSP, Placówki Straży Granicznej w Elblągu, Wojewódzkiego Ośrodka Ruchu Drogowego w Elblągu oraz Szkoły Policealnej im. Jadwigi Romanowskiej w Elblągu.

6.3. Komisja „Bezpieczna szkoła”

Zasadniczym celem funkcjonowania Komisji jest podejmowanie działań zmierzających do poprawy bezpieczeństwa dzieci i młodzieży na terenie szkół oraz wspieranie procesu wychowawczego a także pomoc w zagospodarowaniu czasu wolnego dzieci i młodzieży.

Zadania do realizacji:

- 1) wspieranie poprawy bezpieczeństwa dzieci i młodzieży na terenie szkół poprzez włączanie się z pomocą przy realizacji programów profilaktycznych oraz sportowych, kulturalnych i społecznych, a także rozwijających uzdolnienia młodzieży,
- 2) działania na rzecz poprawy wiedzy komunikacyjnej dzieci szkół podstawowych, gimnazjów i szkół ponadgimnazjalnych,
- 3) tworzenie warunków atrakcyjnego spędzenia czasu wolnego przez dzieci i młodzież naszego powiatu,
- 4) włączanie się do organizowania spotkań, prelekcji, zajęć warsztatowych dla dzieci i młodzieży w szkołach z przedstawicielami służb odpowiedzialnych za budowanie bezpieczeństwa w zakresie przeciwdziałania uzależnieniom, cyberprzemocy, kradzieży własności intelektualnej, itp.,
- 5) włączanie do organizowania konferencji, prelekcji, zajęć warsztatowych dla dorosłych w tym rad pedagogicznych, rodziców i opiekunów z przedstawicielami służb odpowiedzialnych za budowanie bezpieczeństwa w zakresie ochrony przed zjawiskami groźnymi dla ładu prawnego,
- 6) włączanie się na rzecz promowania zdrowych i prawidłowych postaw społecznych oraz poszanowania własnej wartości wśród mieszkańców powiatu (zarówno dzieci jak i dorosłych) m.in. poprzez pomoc w organizacji konkursów, festynów, imprez sportowych,
- 7) inicjowanie współpracy partnerskiej w zakresie wspierania procesu wychowawczego oraz eliminowanie negatywnych postaw dzieci i młodzieży naszego powiatu,

Skład:

- Przewodniczący - Naczelnik Wydziału Promocji Powiatu, Edukacji, Kultury i Sportu Starostwa Powiatowego w Elblągu,
- Członkowie - Przewodniczący Komisji Oświaty, Zdrowia, Rodziny i Polityki Socjalnej, Kultury, Sportu i Turystyki Rady Powiatu, Dyrektor Poradni Psychologicznej w Pasłęku, Dyrektor Zespołu Szkół Ekonomicznych i Technicznych w Pasłęku oraz przedstawiciele: KM Policji, KM PSP, Placówki Straży Granicznej, Wojewódzkiego Ośrodka Ruchu Drogowego w Elblągu, szkół podstawowych i gimnazjalnych gmin, kuratorium oświaty.

6.4. Zespół prasowy.

Zespół prasowy odpowiada za koordynowanie polityki medialno - informacyjnej Programu „Bezpieczny Powiat Elbląski” .

Zadania do realizacji:

- 1) współpraca z redakcjami mediów, w tym przekazywanie materiałów do publikacji,
- 2) opracowywanie i promowanie treści materiałów propagujących działania w ramach programu „Bezpieczny Powiat Elbląski”,
- 3) informowanie mieszkańców powiatu o efektach realizacji programu wykorzystując do tego celu powszechnie dostępne środki masowego przekazu,
- 4) organizowanie spotkań, konferencji dotyczących bezpieczeństwa w powiecie,
- 5) współpraca między rzecznikami prasowymi wszystkich powiatowych służb, inspekcji i straży, rzecznikami samorządów gminnych oraz rzecznikiem prasowym miasta Elbląga.

Skład:

- Przewodniczący - Rzecznik prasowy Starosty Elbląskiego
- Z-ca Przewodniczącego - Oficer Prasowy Komendanta Miejskiego Policji w Elblągu.
- Członkowie: - Rzecznik Prasowy Komendanta Miejskiego Państwowej Straży Pożarnej w Elblągu, przedstawiciel Placówki Straży Granicznej w Elblągu.

7. Ustalenia końcowe.

- 1) niniejszy program jest dokumentem uściślającym działania władz samorządowych we współpracy ze stosownymi powiatowymi służbami i jednostkami organizacyjnymi powiatu zmierzającym do poprawy bezpieczeństwa mieszkańców powiatu,
- 2) powszechna znajomość i społeczna akceptacja założeń tego programu jest warunkiem skutecznej jego realizacji,
- 3) gwarantem zwiększenia bezpieczeństwa mieszkańców naszego regionu jest realizacja założonych celów programu, który jest swoistą płaszczyzną międzyludzkiego i międzyinstytucjonalnego porozumienia i współdziałania, na kanwie, którego inicjatywy na rzecz poprawy bezpieczeństwa winny znaleźć wsparcie finansowe, merytoryczne i techniczne,
- 4) ujęte w programie zadania koordynują, wspierają i nadzorują: Rada Programowa oraz trzy Komisje Problemowe i Zespół Prasowy,
- 5) elastyczność tego programu pozwala na bieżącą modyfikację składu i zadań Komisji w zależności od identyfikowanych zagrożeń i ustalania sposobów ich eliminacji,
- 6) do realizacji poszczególnych przedsięwzięć Komisje Problemowe mogą wyznaczać Zespoły Robocze, złożone z członków Komisji, mieszkańców gmin powiatu i innych osób,
- 7) posiedzenia Komisji Problemowych zwołuje przewodniczący Komisji z własnej inicjatywy lub na polecenie Przewodniczącego Rady Programowej w zależności od potrzeb, nie rzadziej jednak niż dwa razy do roku,
- 8) posiedzenia Rady Programowej zwołuje jej Przewodniczący nie rzadziej niż dwa razy do roku. W czasie posiedzeń Rady Programowej przewodniczący Komisji Problemowych składają sprawozdania z realizacji planu przedsięwzięć oraz przedstawiają plan dalszych przedsięwzięć,
- 9) przewodniczący poszczególnych Komisji Problemowych przedkładają Staroście Elbląskiemu coroczne sprawozdania z realizacji zadań Programu, najpóźniej do 15 grudnia każdego roku,
- 10) przewiduje się w każdym roku kalendarzowym nie później niż do końca października danego roku przeprowadzenie opracowanej przez Radę Programową przy współudziale wszystkich służb, inspekcji i straży ankiety dotyczącej poczucia bezpieczeństwa mieszkańców naszego powiatu,

- 11) Rada Programowa po zapoznaniu się ze złożonymi przez powiatowe inspekcje, służby i strażę rocznymi sprawozdaniami z realizacji zadań z zakresu bezpieczeństwa publicznego sporządza roczne sprawozdanie z realizacji programu „Bezpieczny Powiat Elbląski” wraz z wnioskami i przedstawia je na sesji Rady Powiatu nie później niż do końca drugiego kwartału każdego roku,
- 12) Rada Powiatu, uwzględniając stan bezpieczeństwa na terenie powiatu wynikający z przedstawionych sprawozdań oraz na podstawie wniosków wynikających z przeprowadzonej ankietyzacji co najmniej raz w roku określa, w drodze uchwały, istotne dla wspólnoty samorządowej zagrożenia bezpieczeństwa i porządku publicznego,
- 13) uchwała Rady Powiatu zobowiązuje Radę Programową i Komisje Problemowe do uwzględnienia w swoich planach przedsięwzięć działań eliminujących wskazane zagrożenia,
- 14) w informacjach i sprawozdaniach składanych corocznie przez komendantów służb porządkowych Radzie Powiatu będą określone nowe kierunki działania tych służb. Ponadto Rada Powiatu będzie mogła, w razie potrzeby, wskazywać na istotne dla wspólnoty samorządowej zagrożenia bezpieczeństwa publicznego i w odniesieniu do sytuacji oraz stopnia zagrożenia modyfikować program.

8. Finansowanie programu

Realizacja programu finansowana będzie z budżetu Powiatu Elbląskiego, ze środków przeznaczonych corocznie na bezpieczeństwo publiczne oraz współfinansowana z budżetu samorządów gmin powiatu i innych podmiotów, które mają w swoim zakresie zadania dotyczące zapewnienie bezpieczeństwa i porządku publicznego.