

OSB/C

STAROSTWO POWIATOWE
w ELBLĄGU
Wpłynęło na e-PUAP
28.12.2021
Znak 32581 zał.
podpis



Gdańsk, 2021-12-28

Prowadzący instalację:
P4 Sp. z o. o.
ul. Wynalazek 1
02 – 677 Warszawa

Adres do korespondencji:
P4 Sp. z o. o.
ul. Arkońska 6, bud A3,
80-387 Gdańsk

KL
28.12.21
L

Starosta Elbląski
Wydział Ochrony Środowiska i Rolnictwa

dotyczy stacji bazowej telefonii komórkowej operatora P4 Sp. z o. o. ELB0901 C

Na podstawie art. 152 ust. 6 ust. 1 lit c) ustawy z dnia 27 kwietnia 2001 r. Prawo ochrony środowiska (t.j. Dz. U. z 2020 r. poz. 1219 z późn. zm.) zwanej dalej w skrócie POŚ a także zgodnie z wymogami Rozporządzenie Ministra Środowiska z dnia 2 lipca 2010 r. w sprawie rodzajów instalacji, których eksploatacja wymaga zgłoszenia (t.j. Dz. U. z 2019 r. poz. 1510)

P4 Sp. z o. o. z siedzibą w Warszawie przedkłada organowi właściwemu do przyjęcia zgłoszenia informacje o zmianie w zakresie danych lub informacji, o których mowa w art. 152 ust. 2 POŚ dotyczących instalacji wytwarzających pole elektromagnetyczne:

82-300 Gronowo Górne, Opalowa 25, dz. nr 206/1; 206/2, gm. Elbląg, pow. elbląski

P4 sp. z o.o. przedkłada informację o zmianach w instalacji z wykorzystaniem formularza będącego załącznikiem do Rozporządzenia Ministra Środowiska z dnia 2 lipca 2010 r. w sprawie zgłoszenia instalacji wytwarzających pola elektromagnetyczne (Dz. U. Nr 130, poz. 879), które utraciło moc (obowiązywało do dnia 1 stycznia 2021 roku), podkreślając, iż czyni to, pomimo brak obowiązku, aby zakres zmian był czytelny dla organu.

Załączniki:

- 1) formularz aktualizacyjny instalacji;
- 2) odpis dokumentu pełnomocnictwa wraz potwierdzeniem uiszczenia opłaty skarbowej od jego złożenia.

Z poważaniem
Koordynator OŚ
Magdalena Sokół
kom. 790006481

Podpis jest prawidłowy

Dokument podpisany przez Magdalena Katarzyna Sokół
Data: 2021.12.28 17:01:59 CET



AKTUALIZACJA DANYCH INSTALACJI PO WPROWADZENIU ZMIANY NIEISTOTNEJ	
I. Wypełnia podmiot prowadzący instalację dokonujący jej zgłoszenia	
1. Nazwa i adres organu ochrony środowiska właściwego do przyjęcia zgłoszenia Starosta Elbląski Wydział Ochrony Środowiska i Rolnictwa 82-300 Elbląg Ul. Saperów 14A	
2. Nazwa instalacji zgodna z nazewnictwem stosowanym przez prowadzącego instalację ELB0901_C (zgłoszenie nr 2)	
3. Określenie nazw jednostek terytorialnych (gmin, powiatów i województw), na których terenie znajduje się instalacja, wraz z podaniem symboli NTS jednostek terytorialnych, na których terenie znajduje się instalacja. woj. WARMIŃSKO-MAZURSKIE 2.6.28 (TERYT: 28) (KTS: 10042800000000), pow. elbląski 4.6.28.54.04 (TERYT: 2804) (KTS: 10042815404000), gm. Elbląg 5.6.28.54.04.01.2 (TERYT: 2804012) (KTS: 10042815404012)	
4. Oznaczenie prowadzącego instalację, jego adres zamieszkania lub siedziby P4 Sp. z o.o., ul Wynałazek 1, 02-677 Warszawa	
5. Adres zakładu, na którego terenie prowadzona jest eksploatacja instalacji 82-300 Gronowo Górne, Opalowa 25, dz. nr 206/1; 206/2, gm. Elbląg, pow. elbląski	
6. Rodzaj instalacji zgodnie z załącznikiem nr 2 rozporządzenia Ministra Środowiska z dnia 2 lipca 2010r. w sprawie zgłoszenia instalacji wytwarzających pola elektromagnetyczne (Dz. U. nr 130, poz. 879). Instalacja radiokomunikacyjna, której moc promieniowana izotropowo wynosi nie mniej niż 15W, emitująca pola elektromagnetyczne o częstotliwościach od 30 kHz do 300 GHz.	
7. Rodzaj i zakres prowadzonej działalności, w tym wielkość produkcji lub wielkość świadczonych usług. Usługi telekomunikacyjne bez prowadzenia produkcji. Wielkość świadczonych usług: usługi telekomunikacyjne dla ilości do 2000 użytkowników jednocześnie.	
8. Czas funkcjonowania instalacji (dni tygodnia i godziny) Wszystkie dni tygodnia, 24 godziny na dobę.	
9. Emisja pola elektromagnetycznego o równoważnych mocach promieniowanych izotropowo (EIRP) poszczególnych anten: Antena Sektorowa 11_GLT: 7568W Antena Sektorowa 12_NU: 9772W Antena Sektorowa 21_GLT: 7568W Antena Sektorowa 22_NU: 12853W Antena Sektorowa 31_H: 19680W Antena Sektorowa 32_GLT: 7568W Antena Sektorowa 33_NU: 12853W Radiolinia RL1: 8822W	
10. Opis stosowanych metod ograniczenia emisji Instalacja ogranicza wielkość emisji w sposób automatyczny do wartości nie większych niż niezbędne do zapewnienia obsługi użytkowników sieci. Metoda zgodna z zasadą działania systemu telefonii komórkowej określona odpowiednimi normami.	
11. Informacja czy stopień ograniczenia wielkości emisji jest zgodny z obowiązującymi przepisami Konstrukcja stacji ogranicza wielkość emisji, tak że obowiązujące przepisy i normy dotyczące pól elektromagnetycznych są zachowane.	
12. Szczegółowe dane odpowiednio do rodzaju instalacji zgodnie z wymaganiami określonymi w załączniku 2 do rozporządzenia, które utraciło moc dnia 1 stycznia 2021 roku.	
LP 1.	Współrzędne geograficzne anten instalacji: Antena Sektorowa 11_GLT: (19°28'35.9"E, 54°08'05.8"N) Antena Sektorowa 12_NU: (19°28'35.9"E, 54°08'05.8"N) Antena Sektorowa 21_GLT: (19°28'35.9"E, 54°08'05.8"N) Antena Sektorowa 22_NU: (19°28'35.9"E, 54°08'05.8"N) Antena Sektorowa 31_H: (19°28'35.9"E, 54°08'05.8"N) Antena Sektorowa 32_GLT: (19°28'35.9"E, 54°08'05.8"N) Antena Sektorowa 33_NU: (19°28'35.9"E, 54°08'05.8"N) Radiolinia RL1: (19°28'36.0"E, 54°08'05.8"N)
LP 2.	Częstotliwość pracy instalacji: 900MHz, 1800MHz, 2100MHz, 2600MHz, 23GHz, 80GHz
LP 3.	Wysokość środków elektrycznych anten nad poziomem terenu: Antena Sektorowa 11_GLT: 34,30m Antena Sektorowa 12_NU: 34,30m

	<p>Antena Sektorowa 21_GLT: 34,30m Antena Sektorowa 22_NU: 34,30m Antena Sektorowa 31_H: 34,30m Antena Sektorowa 32_GLT: 34,30m Antena Sektorowa 33_NU: 34,30m Radiolinia RL1: 32,30m</p>
LP 4.	<p>Emisja pola elektromagnetycznego o równoważnych mocach promieniowanych izotropowo (EIRP) poszczególnych anten: Antena Sektorowa 11_GLT: 7568W Antena Sektorowa 12_NU: 9772W Antena Sektorowa 21_GLT: 7568W Antena Sektorowa 22_NU: 12853W Antena Sektorowa 31_H: 19680W Antena Sektorowa 32_GLT: 7568W Antena Sektorowa 33_NU: 12853W Radiolinia RL1: 8822W</p>
LP 5.	<p>Zakresy azymutów i kątów pochylenia osi głównych wiązek promieniowania poszczególnych anten Instalacji: Antena Sektorowa 11_GLT: azymut 45°, pochylenie 0-6° (900MHz), pochylenie 2-6° (1800MHz) Antena Sektorowa 12_NU: azymut 45°, pochylenie 0-6° (2100MHz) Antena Sektorowa 21_GLT: azymut 165°, pochylenie 0-6° (900MHz), pochylenie 2-6° (1800MHz) Antena Sektorowa 22_NU: azymut 165°, pochylenie 0-6° (2100MHz) Antena Sektorowa 31_H: azymut 270°, pochylenie 0-6° (2600MHz) Antena Sektorowa 32_GLT: azymut 270°, pochylenie 0-6° (900MHz), pochylenie 2-6° (1800MHz) Antena Sektorowa 33_NU: azymut 270°, pochylenie 0-6° (2100MHz) Radiolinia RL1: azymut 293° +/-30°, pochylenie 0°</p>
LP 6.	<p>Dla anteny Antena Sektorowa 11_GLT miejsca dostępne dla ludności nie znajdują się w określonej we wskazanym poniżej rozporządzeniu odległości od środka elektrycznego anteny w osi jej głównej wiązki promieniowania, Dla anteny Antena Sektorowa 12_NU miejsca dostępne dla ludności nie znajdują się w określonej we wskazanym poniżej rozporządzeniu odległości od środka elektrycznego anteny w osi jej głównej wiązki promieniowania, Dla anteny Antena Sektorowa 21_GLT miejsca dostępne dla ludności nie znajdują się w określonej we wskazanym poniżej rozporządzeniu odległości od środka elektrycznego anteny w osi jej głównej wiązki promieniowania, Dla anteny Antena Sektorowa 22_NU miejsca dostępne dla ludności nie znajdują się w określonej we wskazanym poniżej rozporządzeniu odległości od środka elektrycznego anteny w osi jej głównej wiązki promieniowania, Dla anteny Antena Sektorowa 31_H miejsca dostępne dla ludności nie znajdują się w określonej we wskazanym poniżej rozporządzeniu odległości od środka elektrycznego anteny w osi jej głównej wiązki promieniowania, Dla anteny Antena Sektorowa 32_GLT miejsca dostępne dla ludności nie znajdują się w określonej we wskazanym poniżej rozporządzeniu odległości od środka elektrycznego anteny w osi jej głównej wiązki promieniowania, Dla anteny Antena Sektorowa 33_NU miejsca dostępne dla ludności nie znajdują się w określonej we wskazanym poniżej rozporządzeniu odległości od środka elektrycznego anteny w osi jej głównej wiązki promieniowania, a zatem, zgodnie z przepisami wydanymi na podstawie art. 60 ustawy z dnia 3 października 2008r. o udostępnianiu informacji o środowisku i jego ochronie, udziale społeczeństwa w ochronie środowiska oraz o ocenach oddziaływania na środowisko, tj. Rozporządzeniem Rady Ministrów z dnia 10 września 2019 r. w sprawie przedsięwzięć mogących znacząco oddziaływać na środowisko (Dz.U. 2019 poz. 1839), przedmiotowa instalacja nie jest kwalifikowana jako przedsięwzięcie mogące zawsze bądź mogące potencjalnie znacząco oddziaływać na środowisko.</p>
LP 7.	<p>Sprawozdanie z wykonanych pomiarów poziomów pól elektromagnetycznych, o których mowa w art. 122a ust. 1 pkt 1) Prawa ochrony środowiska – jako załącznik.</p>
<p>13. Miejscowość, data: Gdańsk, 2021-12-28 Imię i nazwisko osoby reprezentującej prowadzącego instalację: Magdalena Sokół</p>	
<p>Podpis: _____ Podpis jest prawidłowy Dokument podpisany przez Magdalena Katarzyna Sokół Data: 2021.12.28 17:02:09 CET</p>	
<p>II. Wypełnia organ ochrony środowiska przyjmujący zgłoszenie</p>	
<p>Data zarejestrowania zgłoszenia </p>	<p>Numer zgłoszenia </p>

PELNOMOCNICTWO Nr 25/09/2021

Działając w imieniu Spółki pod firmą P4 sp. z o. o., z siedzibą i adresem w Warszawie, przy ul. Wynalazek 1, wpisanej do rejestru przedsiębiorców prowadzonego przez Sąd Rejonowy dla m.st. Warszawy, XIII Wydział Gospodarczy Krajowego Rejestru Sądowego, pod numerem 0000217207, NIP 951-21-20-077, kapitał zakładowy w wysokości 48.856.500,00 złotych („Spółka”), niniejszym udzielamy pełnomocnictwa:

Pani Magdalenie Sokół
legitymującemu się nr PESEL 84032806102
(„Pełnomocnik”)

do:

1. reprezentowania Spółki przed organami administracji państwowej i samorządowej we wszystkich instancjach, w sprawach związanych z budową, eksploatacją i rozbiórką infrastruktury telekomunikacyjnej oraz do składania w tych sprawach oświadczeń do urzędów, w szczególności do złożenia w imieniu Spółki oświadczenia o posiadaniu prawa do dysponowania nieruchomością na cele budowlane;
2. nieograniczonego wstępu na teren przedmiotu najmu/dzierżawy i podjęcia działań związanych z budową stacji bazowej;
3. dokonywania w imieniu Spółki odbiorów przedmiotu najmu/dzierżawy w związku z zawartymi przez Spółkę umowami najmu/dzierżawy oraz do podpisywania w imieniu Spółki protokołów przejęcia przedmiotu najmu/dzierżawy;
4. negocjowania warunków umowy najmu/dzierżawy nieruchomości w celu realizacji inwestycji Spółki tj. budowy i eksploatacji stacji bazowych telefonii komórkowej, w tym do dokonywania ustaleń faktycznych i oględzin nieruchomości - pełnomocnik nie jest upoważniony do zawarcia samej umowy najmu/dzierżawy (nie jest upoważniony do jej podpisania).

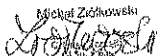
Pełnomocnik w zakresie udzielonego pełnomocnictwa nie może udzielać dalszych pełnomocnictw.

Pełnomocnictwo wygasa w przypadku zaistnienia jednej z poniżej wymienionych zdarzeń:

- 1) z chwilą ustania stosunku pracy pomiędzy Spółką i pełnomocnikiem lub z chwilą rozwiązania lub wypowiedzenia umowy o świadczenie usług pomiędzy Spółką a pełnomocnikiem,
- 2) z chwilą odwołania pełnomocnictwa,
- 3) w innych przypadkach określonych przepisami prawa.

Warszawa, dnia 29 września 2021 roku.

W imieniu Spółki:



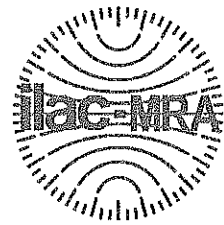
Dokument podpisany
przez MICHAŁ
ANDRZEJ
ZIÓLKOWSKI
Data: 2021.10.04
10:07:04 CEST



Dokument podpisany
przez PIOTR
ARTUR KURIATA
Data: 2021.10.04
10:09:28 CEST



MOBI-TELEKOM
Obsługa Inwestycji Telekomunikacyjnych



MOBI-TELEKOM Adam Macioch LABORATORIUM BADAWCZE

Al. Niepodległości 799A, 81-810 Sopot

Tel. +48 58 765 13 13, e-mail: biuro@mobi-telekom.pl

AB 1198

**SPRAWOZDANIE
Z POMIARÓW PÓL ELEKTROMAGNETYCZNYCH
WYKONANYCH DLA CELÓW OCHRONY LUDNOŚCI I ŚRODOWISKA**

LBMT/121/12/21/PEM/OS

OBIEKT	Instalacja radiokomunikacyjna
NR / NAZWA STACJI	ELB0901
ADRES STACJI	dz. nr 206/1, ul. Opalowa, Gronowo Górne
GMINA	Gronowo Elbląskie
POWIAT	elbląski
WOJEWÓDZTWO	warmińsko-mazurskie

Sporządzający sprawozdanie	mgr Marcelina Dudzińska	
Autoryzacja	inż. Michał Moliński	

Data pomiarów: 21-12-2021

SPIS TREŚCI

1. Informacje ogólne
2. Parametry źródeł PEM
 - 2.1. Parametry anten sektorowych
 - 2.2. Parametry anten radioliniowych
3. Opis zestawu pomiarowego
 - 3.1. Miernik natężenia pola elektromagnetycznego
 - 3.2. Miernik temperatury i wilgotności względnej powietrza
 - 3.3. Dalmierz laserowy
 - 3.4. Wyznaczanie współrzędnych geograficznych
4. Podstawa prawna
5. Metodyka wykonywania pomiarów
6. Wyniki pomiarów
7. Stwierdzenie zgodności z wymaganiami

1. INFORMACJE OGÓLNE

Prowadzący instalację	P4 Sp. z o.o., ul. Wynalazek 1, 02-677 Warszawa
Zleceniodawca	P4 Sp. z o.o., ul. Wynalazek 1, 02-677 Warszawa
Przedstawiciel zleceniodawcy	Emilia Piętka
Miejsce instalacji anten	Wieża kratowa
Miejsce instalacji urządzeń	Urządzenia typu outdoor u podstawy wieży
Nazwiska osób wykonujących pomiary	Paweł Sidor, pracownik techniczny
Poinformowanie o pomiarach z min. 3-dniowym wyprzedzeniem	Nie dotyczy (w związku z art. 31 ustawy z dnia 16 kwietnia 2020 r. (Dz. U. 2020 poz. 695))
Data i godzina wykonania pomiarów	21-12-2021, 12:20-13:15
Temperatura otoczenia [°C]	(-1,9) - (-1,8)
Wilgotność względna [%]	88,6 - 88,3
Opady atmosferyczne	Brak opadów
Parametry badanego obiektu	Identyfikacja źródeł i parametrów technicznych na podstawie dokumentacji technicznej oraz na podstawie obserwacji i informacji udzielonych przez Zleceniodawcę
Inne źródła pól elektromagnetycznych	Nie stwierdzono występowania źródeł pól elektromagnetycznych, które w zakresie badanych częstotliwości mogą bezpośrednio wpływać na wynik wartości mierzonej
Data opracowania	21-12-2021

2. PARAMETRY ŹRÓDEŁ PEM

Konfiguracja anten sektorowych oraz radioliniowych została przekazana przez zleceniodawcę.

2.1. Anteny sektorowe

Charakterystyka promieniowania		kierunkowa					
Rzeczywisty czas pracy [h/dobę]		24					
Warunki pracy		znamionowe					
Lp.	Częstotliwość lub zakresy częstotliwości pracy	Typ/producent anteny	Liczba anten	Azymut	Zakres kątów pochylenia anten	Wysokość środka elektr. anteny	EIRP
-	[MHz]	-	-	[°]	[°]	[m n.p.t.]	[W]
1	2100	A264521R1/ Huawei	1	45	0-6	34,3	9772,0
2	1800/900	ADU4518R7/ Huawei	1	45	0-6/0-6	34,3	7568,0
3	2100	A264521R1/ Huawei	1	165	0-6	34,3	12853,0
4	1800/900	ADU4518R7/ Huawei	1	165	0-6/0-6	34,3	7568,0
5	2100	A264521R1/ Huawei	1	270	0-6	34,3	12853,0
6	1800/900	ADU4518R7/ Huawei	1	270	0-6/0-6	34,3	7568,0
7	2600	ADU4521R0/ Huawei	1	270	0-6	34,3	19680,0

Zgodnie z informacją uzyskaną od zleceniodawcy, pomiary zostały wykonane przy ustawieniach pochylenia anten zgodnych z pkt. 13, ppkt 2 załącznika do rozporządzenia Ministra Klimatu z dnia 17 lutego 2020 roku.

2.2. Anteny radioliniowe.

Charakterystyka promieniowania		kierunkowa					
Rzeczywisty czas pracy [h/dobę]		24					
Rodzaj wytwarzanego pola		stacjonarne					
Lp.	Linia radiowa			Antena			
	Typ(producent)	Częstotliwość pracy	Moc wyjściowa	Typ(producent)	Średnica anteny	Azymut	Wysokość środka elektr. anteny
-	-	[GHz]	[dBm]	-	[m]	[°]	[m n.p.t.]
1	OPTIX RTN/HUAWEI	80/23	18/25	A23S80S06/Huawei	0,6	293	32,3

3. OPIS ZESTAWU POMIAROWEGO

3.1. Miernik natężenia pola elektromagnetycznego

Uniwersalny szerokopasmowy miernik natężenia pola elektromagnetycznego produkcji Narda Safety Test Solution typu NBM-520, nr seryjny D-2351 z sondą pomiarową pola elektrycznego typu EF9091 nr seryjny A-0149 pracującą w paśmie 80MHz – 90GHz. Dolna granica akredytowanego zakresu pomiarowego wynosi 0,8 V/m. Świadectwo wzorcowania nr LWiMP/W/343/21 z dnia 15 listopada 2021 r. wydane przez Laboratorium Wzorców i Metrologii Pola Elektromagnetycznego, Politechnika Wroclawska.

3.2. Miernik temperatury i wilgotności względnej powietrza

Termohigrometr firmy AZ Instrument Corp. typu AZ 8703 o numerze seryjnym 10276736. Świadectwo wzorcowania nr 1510/AH/18 wydane dnia 31 lipca 2018 r. przez Laboratorium Pomiarowe 'MUTECH' (AP 106), Łowicz.

3.3. Dalmierz laserowy

Dalmierz laserowy produkcji firmy Hilti, typ PD-32 o numerze seryjnym 16507370. Nr Świadectwa wzorcowania L4-L41.4180.120.2018.2699.1. Data wzorcowania 10.08.2018 r.

3.4. Wyznaczanie współrzędnych geograficznych

Współrzędne geograficzne pionów pomiarowych wyznaczone są za pomocą aplikacji GPS Coordinates oraz za pomocą własnego oprogramowania do obliczania współrzędnych geograficznych.

4. PODSTAWA PRAWNA

Rozporządzenie Ministra Zdrowia z dnia 17 grudnia 2019 r. w sprawie dopuszczalnych poziomów pól elektromagnetycznych w środowisku (Dz. U. 2019 poz. 2448).

Rozporządzenie Ministra Klimatu z dnia 17 lutego 2020 r. w sprawie sposobów sprawdzania dotrzymania dopuszczalnych poziomów pól elektromagnetycznych w środowisku (Dz. U. 2020 poz. 258).

Ustawa z dnia z dnia 27 kwietnia 2001 r. Prawo ochrony środowiska (t.j. Dz.U. 2021 poz.1973).

Ustawa z dnia 16 kwietnia 2020 r. o szczególnych instrumentach wsparcia w związku z rozprzestrzenianiem się wirusa SARS-CoV-2 (Dz. U. 2020 poz. 695).

Dokument DAB-18 "Akredytacja laboratoriów badawczych wykonujących pomiary pola elektromagnetycznego w środowisku. Wydanie 2 z dnia 25.06.2021 r.

5. METODYKA WYKONYWANIA POMIARÓW

Pkt. 25 ppkt. 1 załącznika do rozporządzenia Ministra Klimatu z dnia 17 lutego 2020 r. w sprawie sposobów sprawdzania dotrzymania dopuszczalnych poziomów pól elektromagnetycznych w środowisku (Dz. U. 2020 poz. 258).

6. WYNIKI POMIARÓW

Niepewność rozszerzona pomiaru składowej elektrycznej wynosi: 50,2% przy poziomie ufności 95% i współczynniku rozszerzenia $k=2$.

Zastosowano poprawki pomiarowe udostępnione przez Zleceniodawcę, umożliwiające uwzględnienie maksymalnych parametrów pracy instalacji.

W przypadku gdy wynik pomiaru uzyskany jako wartość wskazana przez miernik pola elektromagnetycznego jest wartością poniżej dolnej granicy akredytowanego zakresu pomiarowego, stosowane jest oznaczenie „pdg*”. W takim przypadku do obliczenia wyników WME i WMH przyjmuje się wartość skorelowaną z rzeczywistym wynikiem pomiaru jako dolną granicę akredytowanego zakresu pomiarowego.

Tabela nr 1. Zestawienie wyników pomiarów

Nr pomiaru	Opis pionu pomiarowego	Wartość zmierzona E ²	Wysokość pomiarowa	Wartość obliczona H	Poprawka pomiarowa	Wartość końcowa E ³	Wartość końcowa H ³	Wartość wskaźnikowa WME ⁴	Wartość wskaźnikowa WMH ⁵	Współrzędne geograficzne
		[V/m]	[m]	[A/m]	-	[V/m]	[A/m]	-	-	
1	2	3	4	5	6	7	8	9	10	11
1	GKP – az. 45°	0,9	2	0,002	1,65	2,2	0,006	0,08	0,08	54°08'06,4"N 19°28'37,3"E
2	GKP – az. 45°	pdg*	0,3-2	<0,002	1,65	<2,0	<0,005	<0,07	<0,07	54°08'09,7"N 19°28'43,2"E
3	GKP – az. 45°	pdg*	0,3-2	<0,002	1,65	<2,0	<0,005	<0,07	<0,07	54°08'12,8"N 19°28'48,3"E
4	GKP – az. 45°	pdg*	0,3-2	<0,002	1,65	<2,0	<0,005	<0,07	<0,07	54°08'16,8"N 19°28'54,5"E
5	GKP – az. 165°	1	2	0,003	1,65	2,5	0,007	0,09	0,09	54°08'05,1"N 19°28'36,2"E
6	GKP – az. 165°	0,8	2	0,002	1,65	2,0	0,005	0,07	0,07	54°08'02,9"N 19°28'37,4"E
7	GKP – az. 165°	pdg*	0,3-2	<0,002	1,65	<2,0	<0,005	<0,07	<0,07	54°07'59,1"N 19°28'39,0"E
8	GKP – az. 165°	pdg*	0,3-2	<0,002	1,65	<2,0	<0,005	<0,07	<0,07	54°07'57,0"N 19°28'40,0"E
9	GKP – az. 165°	pdg*	0,3-2	<0,002	1,65	<2,0	<0,005	<0,07	<0,07	54°07'53,1"N 19°28'41,8"E
10	GKP – az. 293°	0,8	2	0,002	1,65	2,0	0,005	0,07	0,07	54°08'06,7"N 19°28'32,2"E
11	GKP – az. 293°	pdg*	0,3-2	<0,002	1,65	<2,0	<0,005	<0,07	<0,07	54°08'07,4"N 19°28'29,5"E
12	GKP – az. 293°	pdg*	0,3-2	<0,002	1,65	<2,0	<0,005	<0,07	<0,07	54°08'08,6"N 19°28'25,1"E
13	PKP – w otoczeniu instalacji radiokomunikacyjnej	0,8	2	0,002	1,65	2,0	0,005	0,07	0,07	54°08'06,0"N 19°28'39,6"E
14	GKP, wzdłuż linii prostej łączącej urządzenia nadawcze z najbliższą zabudową	pdg*	0,3-2	<0,002	1,65	<2,0	<0,005	<0,07	<0,07	54°08'04,6"N 19°28'39,5"E
15	PKP – w otoczeniu instalacji radiokomunikacyjnej	pdg*	0,3-2	<0,002	1,65	<2,0	<0,005	<0,07	<0,07	54°08'07,0"N 19°28'42,9"E
16	PKP – w otoczeniu instalacji radiokomunikacyjnej	pdg*	0,3-2	<0,002	1,65	<2,0	<0,005	<0,07	<0,07	54°08'06,8"N 19°28'46,6"E

Nr pionu	Opis pionu pomiarowego ¹	Wartość zmierzona E ²	Wysokość pomiarowa	Wartość obliczona H	Poprawka pomiarowa	Wartość końcowa E ³	Wartość końcowa H ⁴	Wartość wskaźnikowa WME ⁵	Wartość wskaźnikowa WMH ⁵	Współrzędne geograficzne
		[V/m]	[m]	[A/m]	-	[V/m]	[A/m]	-	-	
1	2	3	4	5	6	7	8	9	10	11
17	PKP – w otoczeniu instalacji radiokomunikacyjnej	pdg*	0,3-2	<0,002	1,65	<2,0	<0,005	<0,07	<0,07	54°08'10,5"N 19°28'51,4"E
18	PKP – w otoczeniu instalacji radiokomunikacyjnej	pdg*	0,3-2	<0,002	1,65	<2,0	<0,005	<0,07	<0,07	54°08'06,4"N 19°28'50,9"E
19	PKP – w otoczeniu instalacji radiokomunikacyjnej	pdg*	0,3-2	<0,002	1,65	<2,0	<0,005	<0,07	<0,07	54°08'04,7"N 19°28'46,3"E
20	PKP – w otoczeniu instalacji radiokomunikacyjnej	pdg*	0,3-2	<0,002	1,65	<2,0	<0,005	<0,07	<0,07	54°08'02,3"N 19°28'47,4"E
21	GKP, wzdłuż linii prostej łączącej urządzenia nadawcze z najbliższą zabudową	pdg*	0,3-2	<0,002	1,65	<2,0	<0,005	<0,07	<0,07	54°08'00,0"N 19°28'41,9"E
22	PKP – w otoczeniu instalacji radiokomunikacyjnej	pdg*	0,3-2	<0,002	1,65	<2,0	<0,005	<0,07	<0,07	54°07'59,3"N 19°28'47,9"E
23	GKP, wzdłuż linii prostej łączącej urządzenia nadawcze z najbliższą zabudową	pdg*	0,3-2	<0,002	1,65	<2,0	<0,005	<0,07	<0,07	54°08'02,6"N 19°28'35,2"E
24	GKP, wzdłuż linii prostej łączącej urządzenia nadawcze z najbliższą zabudową	pdg*	0,3-2	<0,002	1,65	<2,0	<0,005	<0,07	<0,07	54°08'02,7"N 19°28'32,6"E
25	PKP – w otoczeniu instalacji radiokomunikacyjnej	pdg*	0,3-2	<0,002	1,65	<2,0	<0,005	<0,07	<0,07	54°07'58,4"N 19°28'36,1"E
26	GKP, wzdłuż linii prostej łączącej urządzenia nadawcze z najbliższą zabudową	pdg*	0,3-2	<0,002	1,65	<2,0	<0,005	<0,07	<0,07	54°07'59,4"N 19°28'30,4"E
27	GKP, wzdłuż linii prostej łączącej urządzenia nadawcze z najbliższą zabudową	pdg*	0,3-2	<0,002	1,65	<2,0	<0,005	<0,07	<0,07	54°07'59,8"N 19°28'23,2"E
28	PKP – w otoczeniu instalacji radiokomunikacyjnej	pdg*	0,3-2	<0,002	1,65	<2,0	<0,005	<0,07	<0,07	54°08'09,5"N 19°28'32,2"E
29	PKP – w otoczeniu instalacji radiokomunikacyjnej	pdg*	0,3-2	<0,002	1,65	<2,0	<0,005	<0,07	<0,07	54°08'11,8"N 19°28'27,5"E
30	PKP – w otoczeniu instalacji radiokomunikacyjnej	pdg*	0,3-2	<0,002	1,65	<2,0	<0,005	<0,07	<0,07	54°08'14,3"N 19°28'27,4"E
31	PKP – w otoczeniu instalacji radiokomunikacyjnej	pdg*	0,3-2	<0,002	1,65	<2,0	<0,005	<0,07	<0,07	54°08'15,7"N 19°28'33,4"E
32	PKP – w otoczeniu instalacji radiokomunikacyjnej	pdg*	0,3-2	<0,002	1,65	<2,0	<0,005	<0,07	<0,07	54°08'15,6"N 19°28'38,0"E
33	PKP – w otoczeniu instalacji radiokomunikacyjnej	pdg*	0,3-2	<0,002	1,65	<2,0	<0,005	<0,07	<0,07	54°08'14,3"N 19°28'40,5"E
34	PKP – w otoczeniu instalacji radiokomunikacyjnej	pdg*	0,3-2	<0,002	1,65	<2,0	<0,005	<0,07	<0,07	54°08'11,4"N 19°28'34,3"E

pdg* - poniżej dolnej granicy akredytowanego zakresu pomiarowego wynoszącej 0,8 V/m (<0,8 V/m)

1 oznaczenia: GKP - główny kierunek pomiarowy, PKP - pomocniczy kierunek pomiarowy, DPP - dodatkowy pion pomiarowy

2 maksymalna wartość chwilowa

3 wartość natężenia pola elektrycznego po uwzględnieniu poprawek pomiarowych i powiększona o niepewność pomiaru

4 wartość natężenia pola magnetycznego po uwzględnieniu poprawek pomiarowych i powiększona o niepewność pomiaru

5 dla wyników poniżej czułości zestawu pomiarowego przyjęto niepewność dla minimalnej wartości z zakresu pomiarowego

6 na podstawie rozpoznania źródeł oraz w uzgodnieniu ze Zleceniodawcą, do wyznaczenia wartości wskaźnikowej WME i WMH przyjęto wartości dopuszczalne pola elektrycznego i magnetycznego wynoszące odpowiednio 28 V/m oraz 0,073 A/m

6a. WYNIKI POMIARÓW DLA CZĘSTOTLIWOŚCI 40-80 GHz

Niepewność rozszerzona pomiaru składowej elektrycznej wynosi: 58,6% przy poziomie ufności 95% i współczynniku rozszerzenia $k=2$.

Zastosowano poprawki pomiarowe udostępnione przez Zleceniodawcę, umożliwiające uwzględnienie maksymalnych parametrów pracy instalacji.

W przypadku gdy wynik pomiaru uzyskany jako wartość wskazana przez miernik pola elektromagnetycznego jest wartością poniżej dolnej granicy akredytowanego zakresu pomiarowego, stosowane jest oznaczenie „pdg*”. W takim przypadku do obliczenia wyników WME i WMH przyjmuje się wartość skorelowaną z rzeczywistym wynikiem pomiaru jako dolną granicę akredytowanego zakresu pomiarowego.

Tabela nr 2. Zestawienie wyników pomiarów

Nr pionu	Opis pionu pomiarowego ²	Wartość zmierzona E ³	Wysokość pomiarowa	Wartość obliczona H	Poprawka pomiarowa	Wartość końcowa E ^{4,5}	Wartość końcowa H ^{4,5}	Wartość wskaźnikowa WME ⁶	Wartość wskaźnikowa WMH ⁶	Współrzędne geograficzne
		[V/m]	[m]	[A/m]	-	[V/m]	[A/m]	-	-	
1	2	3	4	5	6	7	8	9	10	11
10	GKP – az. 293°	0,8	2	0,002	1,65	2,1	0,006	0,07	0,08	54°08'06,7"N 19°28'32,2"E
11	GKP – az. 293°	pdg*	0,3-2	<0,002	1,65	<2,1	<0,006	<0,07	<0,08	54°08'07,4"N 19°28'29,5"E
12	GKP – az. 293°	pdg*	0,3-2	<0,002	1,65	<2,1	<0,006	<0,07	<0,08	54°08'08,6"N 19°28'25,1"E

pdg* - poniżej dolnej granicy akredytowanego zakresu pomiarowego wynoszącej 0,8 V/m (<0,8 V/m)

1 oznaczenia: GKP - główny kierunek pomiarowy, PKP - pomocniczy kierunek pomiarowy, DPP - dodatkowy pion pomiarowy

2 maksymalna wartość chwilowa

3 wartość natężenia pola elektrycznego po uwzględnieniu poprawek pomiarowych i powiększona o niepewność pomiaru

4 wartość natężenia pola magnetycznego po uwzględnieniu poprawek pomiarowych i powiększona o niepewność pomiaru

5 dla wyników poniżej czułości zestawu pomiarowego przyjęto niepewność dla minimalnej wartości z zakresu pomiarowego

6 na podstawie rozpoznania źródeł oraz w uzgodnieniu ze Zleceniodawcą, do wyznaczenia wartości wskaźnikowej WME i WMH przyjęto wartości dopuszczalne pola elektrycznego i magnetycznego wynoszące odpowiednio 28 V/m oraz 0,073 A/m

7. STWIERDZENIE ZGODNOŚCI Z WYMAGANIAMI

Rozporządzenie Ministra Zdrowia z dnia 17 grudnia 2019 r. (Dz. U. 2019 poz. 2448) określa zróżnicowane dopuszczalne poziomy pól elektromagnetycznych dla miejsc dostępnych dla ludności. Zgodnie z ww. rozporządzeniem, na podstawie rozpoznania źródeł pól e-m oraz w oparciu o wytyczne zleceńodawcy, dla rozpatrywanej instalacji przyjęto wartości dopuszczalne składowej elektrycznej i magnetycznej wynoszące odpowiednio 28 V/m oraz 0,073 A/m. Za wynik pomiaru przyjęto przyjęto maksymalną wartość chwilową zgodnie z pkt 11 załącznika do rozporządzenia Ministra Klimatu z dnia 17 lutego 2020 r. (Dz. U. 2020 poz. 258).

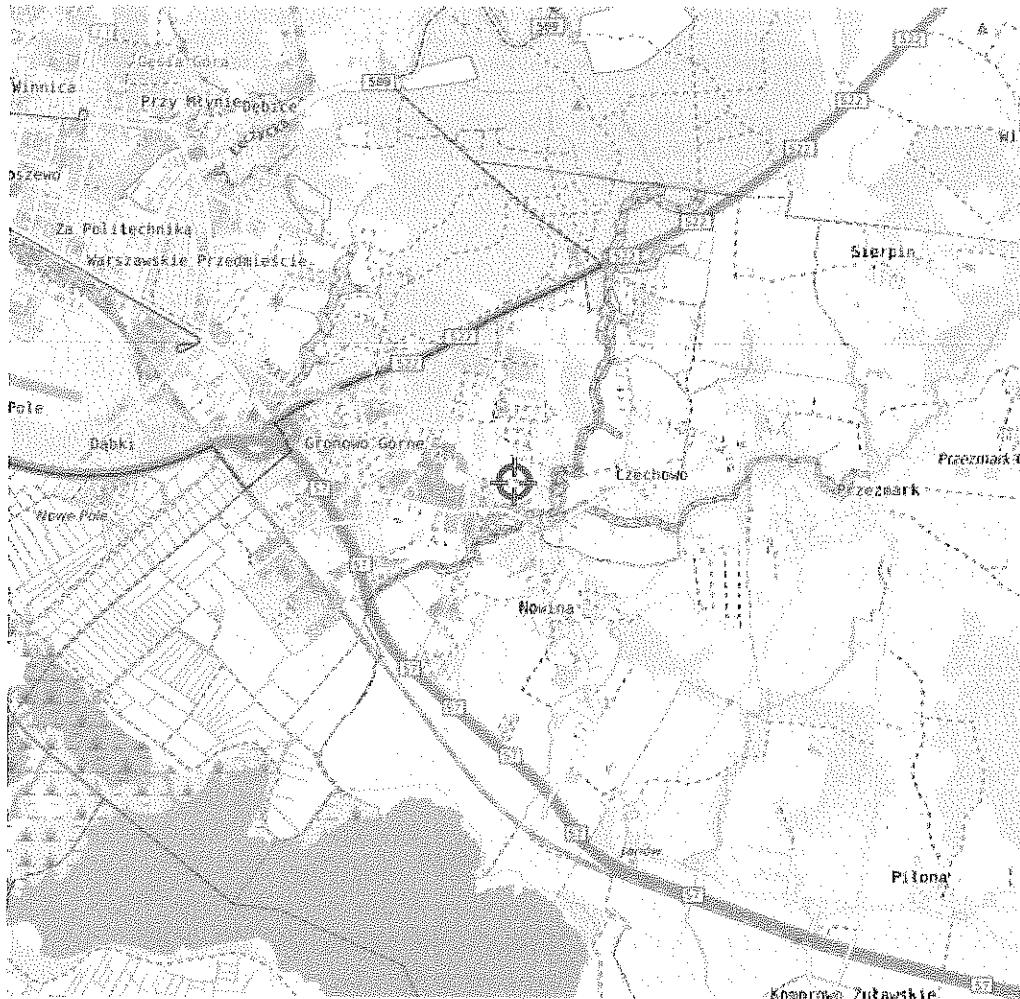
Na podstawie przeprowadzonych pomiarów w dniu 21-12-2021r. stwierdzono, że w obszarze pomiarowym nie występują przekroczenia dopuszczalnych poziomów pól elektromagnetycznych określonych w ww. przepisach. Zgodnie z pkt 25 ppkt 1 oraz pkt 26 załącznika do rozporządzenia Ministra Klimatu z dnia 17 lutego 2020 r. (Dz. U. 2020 poz. 258) żadna z wartości wskaźnikowych WME i WMH nie przekracza wartości 1.

Załączniki:

1. Lokalizacja obiektu.
2. Dokumentacja fotograficzna.
3. Rys. 1

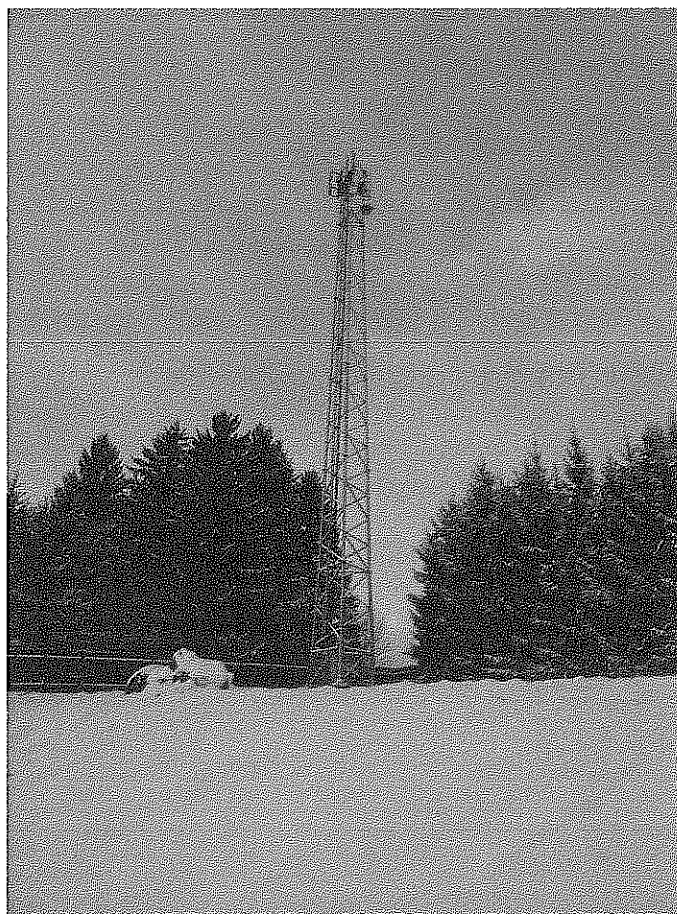
KONIEC SPRAWOZDANIA

Bez pisemnej zgody sprawozdanie nie może być powielane inaczej, jak tylko w całości.
W ciągu 14 dni od daty otrzymania sprawozdania przyjmowane są uwagi i zastrzeżenia w formie pisemnej na adres Laboratorium Badawczego.

ZAŁĄCZNIK 1: LOKALIZACJA OBIEKTU

Współrzędne geograficzne obiektu	
długość :	19°28'36,00"E
szerokość :	54°08'05,91"N

ZAŁĄCZNIK 2: DOKUMENTACJA FOTOGRAFICZNA

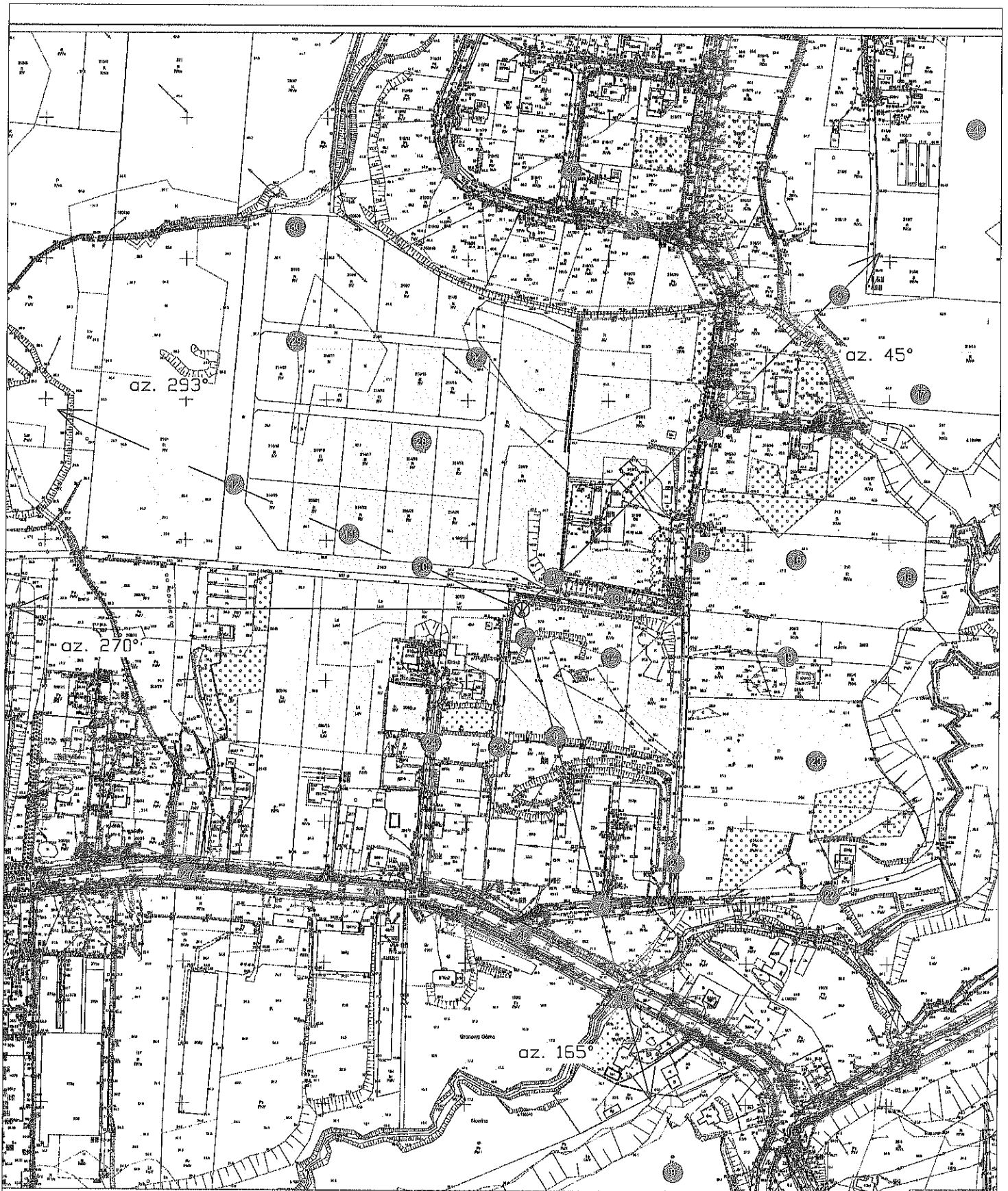


MOBI-TELEKOM Adam Macioch LABORATORIUM BADAWCZE


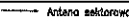


Al. Niepodległości 799A, 81-810 Sopot

Przedstawione wyniki dotyczą wyłącznie badanego obiektu w przedstawionej konfiguracji.
Sprawozdanie stanowi integralną całość, nie może być powielane inaczej, jak w całości.

Rys.1 Lokalizacja pionów pomiarowych



Legenda

 Pion pomiarowy	 Antena sektorowa	 Instalacja będąca źródłem pola elektromagnetycznego
 Antena paraboliczna		

skala 1:2500