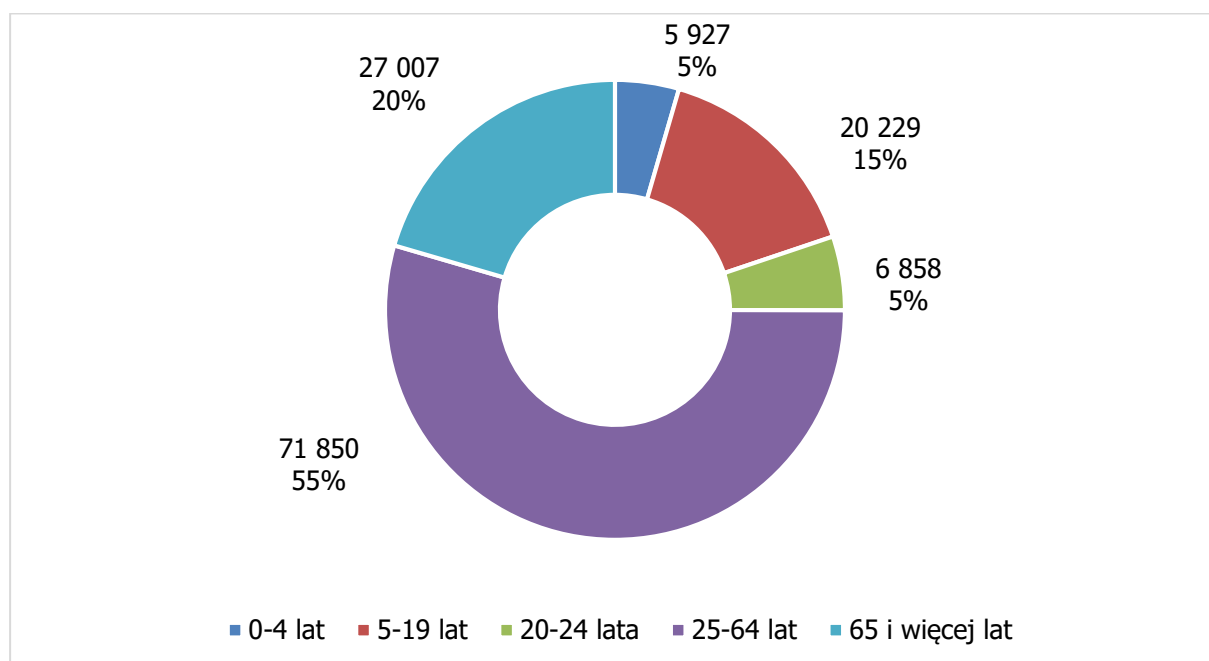


Segment mieszkańców w wieku	Liczba mieszkańców w poszczególnych latach			Dynamika zmian [%]	
	2015	2020	2025	2020/2015	2025/2015
Ludność ogółem					
– przedprodukcyjnym	6 849	6 555	6 203	95,7	90,6
– produkcyjnym	23 260	22 683	21 653	97,5	93,1
– poprodukcyjnym	6 045	6 491	7 330	107,4	121,3
Razem	36 154	35 729	35 186	98,8	97,3

Źródło: opracowanie własne na podstawie prognoz GUS.

Na rysunku 12 przedstawiono prognozowaną strukturę wiekową mieszkańców gmin powiatów braniewskiego, elbląskiego i nowodworskiego w 2025 r.



Rys. 12. Prognozowana struktura wiekowa mieszkańców powiatów braniewskiego, elbląskiego i nowodworskiego w 2025 r. [tys. osób i %]

Źródło: opracowanie własne na podstawie danych GUS.

Liczba ludności powiatów objętych planem – wg nowej prognozy GUS przedstawionej w grudniu 2014 r. – będzie spadać i w 2025 r. wyniesie łącznie 131 871 osób (wobec 136 582 w 2015 r., co oznacza spadek o 3,4%). Jednocześnie zmieni się struktura ludności miast i gmin

objętych planem. Największe zmiany będą dotyczyć osób starszych (w wieku poprodukcyjnym) – w trzech powiatach ich liczba wzrośnie – i to aż o 18,8%.

Niekorzystnie dla popytu na usługi publicznego transportu zbiorowego kształtują się dane dotyczące wskaźników motoryzacji. W 2014 r. wg Głównego Urzędu Statystycznego, zarejestrowanych było w powiecie braniewskim 21,3 tys. samochodów osobowych, w powiecie elbląskim 30,6 tys. samochodów osobowych, a w powiecie nowodworskim – 18,8 tys. Wskaźnik motoryzacji wyniósł 501 samochodów osobowych na 1 000 mieszkańców w powiecie braniewskim, 526 samochodów osobowych na 1 000 mieszkańców w powiecie elbląskim oraz 518 – w powiecie nowodworskim. Dla porównania, w 2009 r. wskaźnik ten wynosił 379 dla powiatu braniewskiego, 418 dla powiatu elbląskiego i 403 dla powiatu nowodworskiego. Oznacza to wzrost o 26-32% w ciągu pięciu lat. Prognozy zakładają kolejny wzrost tych wartości, nawet o kilkanaście procent w perspektywie najbliższych kilkunastu lat.

2.8. Oświata i czynniki społeczne

W roku szkolnym 2014/2015 w powiatach braniewskim, elbląskim i nowodworskim działało łącznie 261 szkół i placówek edukacyjnych, do których uczęszczało ponad 15,5 tys. uczniów i 2,3 tys. przedszkolaków. Liczbę szkół i przedszkoli na obszarze objętym planem – wraz z liczbą uczęszczających do nich dzieci i uczniów – przedstawiono w tabelach 9, 10 i 11.

Tab. 9. Liczba przedszkoli i szkół w powiecie braniewskim wraz z liczbą uczęszczających do nich dzieci i uczniów – w roku szkolnym 2014/2015

Gmina / rodzaj placówki oświatowej	m. Braniewo	Braniewo	Frombork	Lelkowo	Pieniężno	Płoskinia	Wilczęta	Razem
Przedszkola	6	0	1	2	1	0	1	11
Oddziały przedszkolne	24	0	4	2	5	0	1	36
Razem przedszkolaków	502	0	85	27	98	0	18	730
Szkoła podstawowa								
– liczba jednostek	4	3	1	2	4	2	2	18
– liczba uczniów	1 205	193	149	150	342	146	184	2 369

Gmina / rodzaj placówki oświatowej	m. Braniewo	Braniewo	Frombork	Lelkowo	Pieniężno	Płoskinia	Wilczęta	Razem
Gimnazjum								
– liczba jednostek	4	1	1	1	1	1	1	10
– liczba uczniów	715	108	88	84	186	90	84	1 355
Liceum, technikum								
– liczba jednostek	7	0	0	0	1	0	0	8
– liczba uczniów	1 055	0	0	0	122	0	0	1 177
Szkoła zasadnicza zawodowa								
– liczba jednostek	3	0	0	0	0	0	0	3
– liczba uczniów	254	0	0	0	0	0	0	254
Szkoła policealna								
– liczba jednostek	1	0	0	0	0	0	0	1
– liczba uczniów	78	0	0	0	0	0	0	78
Razem uczniów	3 307	301	237	234	650	236	268	5 233

Źródło: Główny Urząd Statystyczny.

Na obszarze objętym planem nie funkcjonują żadne szkoły wyższe. Cztery ośrodki akademickie są natomiast zlokalizowane w Elblągu.

Tab. 10. Liczba przedszkoli i szkół w powiecie elbląskim wraz z liczbą uczęszczających do nich dzieci i uczniów – w roku szkolnym 2014/2015

Gmina / rodzaj placówki oświatowej	Elbląg	Godkowo	Gronowo Elbląskie	Markusy	Milejewo	Młynary	Pasłęk	Rychliki	Tolknicko	Razem
Przedszkola	4	1	1	0	1	1	2	0	1	11
Oddziały przedszkolne	4	1	2	0	3	2	16	0	3	31
Razem przedszkolaków	49	21	49	0	61	49	390	0	75	694

Gmina / rodzaj placówki oświatowej	Elbląg	Godkowo	Gronowo Elbląskie	Markusy	Milejewo	Młynary	Pasłęk	Rychliki	Tolkicko	Razem
Szkoła podstawowa										
– liczba jednostek	4	2	2	2	1	2	4	1	4	22
– liczba uczniów	385	182	281	325	191	313	1 221	238	344	3 480
Gimnazjum										
– liczba jednostek	2	1	1	1	1	1	3	1	2	13
– liczba uczniów	198	53	141	145	126	152	704	98	225	1 842
Liceum, technikum										
– liczba jednostek	1	0	0	0	0	0	5	0	0	6
– liczba uczniów	86	0	0	0	0	0	617	0	0	703
Szkoła zasadnicza zawodowa										
– liczba jednostek	0	0	0	0	0	0	2	0	1	3
– liczba uczniów	0	0	0	0	0	0	259	0	15	274
Szkoła policealna										
– liczba jednostek	0	0	0	0	0	0	0	0	0	0
– liczba uczniów	0	0	0	0	0	0	0	0	0	0
Razem uczniów	669	235	422	470	317	465	2 801	336	584	6 299

Źródło: Główny Urząd Statystyczny.

Tab. 11. Liczba przedszkoli i szkół w powiecie nowodworskim wraz z liczbą uczęszczających do nich dzieci i uczniów – w roku szkolnym 2014/2015

Gmina / rodzaj placówki oświatowej	m. Krynica Mor- ska	Nowy Dwór Gdański	Ostaszewo	Stegna	Sztutowo	Razem
Przedszkola	1	9	1	2	1	14
Oddziały przedszkolne	2	23	4	10	5	44
Razem przedszkolaków	27	477	85	216	118	923

Gmina / rodzaj placówki oświatowej	m. Krynica Mor-ska	Nowy Dwór Gdański	Ostaszewo	Stegna	Sztutowo	Razem
Szkoła podstawowa						
– liczba jednostek	1	7	1	4	1	14
– liczba uczniów	72	1 135	182	601	219	2 209
Gimnazjum						
– liczba jednostek	1	5	1	3	1	11
– liczba uczniów	29	572	87	294	119	1 101
Liceum, technikum						
– liczba jednostek	0	2	0	0	0	2
– liczba uczniów	0	496	0	0	0	496
Szkoła zasadnicza zawodowa						
– liczba jednostek	0	3	0	0	0	3
– liczba uczniów	0	233	0	0	0	233
Szkoła policealna						
– liczba jednostek	0	0	0	0	0	0
– liczba uczniów	0	0	0	0	0	0
Razem uczniów	101	2 436	269	895	338	4 039

Źródło: Główny Urząd Statystyczny.

Stopa bezrobocia, wg stanu na 31 grudnia 2015 r., wynosiła 27,3% (dla powiatu braniewskiego), 23% (dla powiatu elbląskiego) i 24% (dla powiatu nowodworskiego) – przy 16,3% w województwie warmińsko-mazurskim i 9% w województwie pomorskim. Stopa bezrobocia rejestrowanego w powiatach objętych planem była wyraźnie wyższa od przeciętnej w województwach oraz wyższa od średniej krajowej (9,8%).

Główne czynniki społeczne, determinujące kształt oferty przewozowej transportu publicznego w powiatach braniewskim, elbląskim i nowodworskim, przedstawiono w tabeli 12.

Tab. 12. Czynniki społeczne determinujące kształt oferty przewozowej transportu publicznego w powiatach braniewskim, elbląskim i nowodworskim – stan na 31 sierpnia 2015 r.

Jednostka administracyjna	Bezrobocie		Przeciętne miesięczne wynagrodzenie [zł]*
	Liczba bezrobotnych	Stopa bezrobocia [%]	
Województwo warmińsko-mazurskie	83 510	16,3	3 386,96
Powiat braniewski	3 873	27,3	3 208,18
m. Braniewo	1 159	-	-
Braniewo	722	-	-
Frombork	324	-	-
Lelkowo	411	-	-
Pieniężno	646	-	-
Płoskinia	233	-	-
Wilczęta	378	-	-
Powiat elbląski	4 550	23,0	3 113,02
Elbląg	545	-	-
Godkowo	296	-	-
Gronowo Elbląskie	381	-	-
Markusy	319	-	-
Milejewo	236	-	-
Młynary	309	-	-
Pasłęk	1 581	-	-
Rychliki	426	-	-
Tolkmicko	457	-	-
Województwo pomorskie	77 662	9,0	4 011,59
Powiat nowodworski	2 755	24,0	3 350,00
m. Krynica Morska	116	-	-
Nowy Dwór Gdański	1 482	-	-
Ostaszewo	206	-	-
Stegna	692	-	-
Sztutowo	259	-	-

* – dane z 2014 r.

Źródło: Główny Urząd Statystyczny.

2.9. Czynniki gospodarcze

W 2015 r. w strukturze podmiotów gospodarczych dominowały osoby fizyczne prowadzące działalność gospodarczą (73,8% podmiotów). Wśród wszystkich podmiotów gospodarczych, zdecydowaną większość, tj. aż 95,2%, stanowiły przedsiębiorstwa prywatne. Największą aktywność gospodarczą wykazywało miasto Braniewo.

Liczbę podmiotów gospodarczych zarejestrowanych w poszczególnych jednostkach administracyjnych objętych planem, przedstawiono w tabeli 13.

Tab. 13. Podmioty gospodarcze zarejestrowane w systemie REGON w powiatach braniewskim, elbląskim i nowodworskim – stan na 31 grudnia 2015 r.

Gmina	Liczba podmiotów gospodarczych					
	ogółem	sektor publiczny	sektor prywatny			
			ogółem	osoby fizyczne	spółki handlowe	inne
m. Braniewo	1 607	133	1 469	1 012	67	59
Braniewo	292	5	287	228	27	10
Frombork	284	16	268	189	17	18
Lelkowo	120	11	109	74	12	11
Pieniężno	476	34	440	313	22	35
Płoskinia	145	13	132	91	13	11
Wilczęta	128	8	120	93	6	9
Powiat braniewski	3 052	220	2 825	2 000	164	153
Elbląg	654	11	639	481	59	35
Godkowo	147	8	138	102	10	14
Gronowo Elbląskie	332	10	321	266	19	14
Markusy	202	9	193	151	7	19
Milejewo	237	9	226	188	9	19
Młynary	284	11	273	222	6	31
Pasłęk	1 388	46	1 340	1 071	79	90
Rychliki	168	11	157	115	8	19
Tolkmicko	583	41	541	361	37	35
Powiat elbląski	3 995	156	3 828	2 957	234	276

Gmina	Liczba podmiotów gospodarczych					
	ogółem	sektor publiczny	sektor prywatny			
			ogółem	osoby fizyczne	spółki handlowe	inne
m. Krynica Morska	479	8	469	394	14	15
Nowy Dwór Gdański	1 497	71	1 422	1 128	70	68
Ostaszewo	252	10	240	190	15	11
Stegna	1 181	19	1 158	993	44	42
Sztutowo	508	10	497	429	12	13
Powiat nowodworski	3 917	118	3 786	3 134	155	149
Razem	10 964	494	10 439	8 091	553	578

Źródło: Główny Urząd Statystyczny.

Dane GUS nie obejmują mieszkańców pracujących na własny rachunek, np. w gospodarstwach rolnych, stąd mała liczba podmiotów gospodarczych w tych gminach, w których główny udział w działalności gospodarczej mieszkańców mają indywidualne gospodarstwa rolne.

Najwięcej podmiotów gospodarczych prowadziło działalność w zakresie handlu, transportu i usług – 71% oraz przemysłu i budownictwa – 23%. W tabeli 14 przedstawiono podmioty gospodarcze wg rodzaju działalności.

Tab. 14. Struktura podmiotów gospodarczych w powiatach braniewskim, elbląskim i nowodworskim – wg rodzaju działalności – stan na 31 grudnia 2015 r.

Gmina	Podmioty gospodarcze według rodzaju działalności		
	Rolnictwo, leśnictwo, łowiectwo i rybactwo	Przemysł i budownictwo	Pozostała działalność (handel, transport i usługi)
m. Braniewo	36	263	1 308
Braniewo	52	70	170
Frombork	18	61	205
Lelkowo	16	30	74
Pieniężno	61	84	331
Płoskinia	27	33	85

Gmina	Podmioty gospodarcze według rodzaju działalności		
	Rolnictwo, leśnictwo, łowiectwo i rybactwo	Przemysł i budownictwo	Pozostała działalność (handel, transport i usługi)
Wilczęta	14	31	83
Powiat braniewski	224	572	2 256
Elbląg	30	186	438
Godkowo	23	40	84
Gronowo Elbląskie	16	113	203
Markusy	12	61	129
Milejewo	13	62	162
Młynary	16	63	205
Pasłęk	57	329	1 002
Rychliki	23	37	108
Tolkmicko	47	155	381
Powiat elbląski	237	1 046	2 712
m. Krynica Morska	39	34	406
Nowy Dwór Gdański	31	388	1 078
Ostaszewo	11	105	136
Stegna	33	296	852
Sztutowo	33	116	359
Powiat nowodworski	147	939	2 831
Razem	608	2 557	7 799

Źródło: Główny Urząd Statystyczny.

W tabeli 15 przedstawiono podmioty gospodarcze ze względu na wielkość zatrudnienia. Wg stanu na dzień 31 grudnia 2015 r., ponad 95% firm stanowiły podmioty zatrudniające do 9 osób. Przedsiębiorstwa mogące stanowić istotne źródło ruchu dla transportu zbiorowego, a więc zatrudniające powyżej 50 osób, stanowiły niecałe 0,7% całkowitej liczby firm.

Na terenie powiatu elbląskiego – w gminie Pasłęk – zlokalizowana jest podstrefa Warmińsko-Mazurskiej Specjalnej Strefy Ekonomicznej, o powierzchni 14,1 ha.

Tab. 15. Struktura zatrudnienia w podmiotach gospodarczych w powiatach braniewskim, elbląskim i nowodworskim – stan na 31 grudnia 2015 r.

Gmina	Liczba podmiotów gospodarczych w zależności od liczby pracowników				
	ogółem	0-9	10-49	50-249	pow. 250
m. Braniewo	1 607	1 524	66	17	0
Braniewo	292	277	15	0	0
Frombork	284	274	8	2	0
Lelkowo	120	112	7	1	0
Pieniężno	476	454	21	1	0
Płoskinia	145	131	13	1	0
Wilczęta	128	121	7	0	0
Powiat braniewski	3 052	2 893	137	22	0
Elbląg	654	614	31	7	2
Godkowo	147	139	8	0	0
Gronowo Elbląskie	332	315	16	1	0
Markusy	202	190	11	1	0
Milejewo	237	219	17	1	0
Młynary	284	271	11	2	0
Pasłęk	1 388	1 312	64	11	1
Rychliki	168	162	6	0	0
Tolkmicko	583	559	19	5	0
Powiat elbląski	3 995	3 781	183	28	3
m. Krynica Morska	479	466	13	0	0
Nowy Dwór Gdański	1 497	1 420	63	14	0
Ostaszewo	252	242	10	0	0
Stegna	1 181	1 146	31	4	0
Sztutowo	508	498	9	1	0
Powiat nowodworski	3 917	3 772	126	19	0
Razem	10 964	10 446	446	69	3

Źródło: dane Banku Danych Lokalnych GUS.

2.10. Ochrona środowiska naturalnego

Ochrona przyrody

Obszary chronionego krajobrazu to tereny wyróżniające się krajobrazowo, o zróżnicowanych ekosystemach, wartościowe w szczególności ze względu na możliwość zaspokajania potrzeb związanych z masową turystyką i wypoczynkiem lub istniejące – albo odtwarzane – korytarze ekologiczne. Na obszarze powiatów elbląskiego, braniewskiego i nowodworskiego zlokalizowane są różne formy ochrony przyrody.

Powiaty elbląski, braniewski i część nowodworskiego znajdują się w obrębie obszaru funkcjonalnego Zielone Płuca Polski. Istotą idei Zielonych Płuc Polski jest funkcjonowanie wieloprzestrzennego systemu ochrony przyrody składającego się z obszarów prawnie chronionych oraz przestrzeni między nimi, pełniących funkcje gospodarcze podlegające rygorom na mocy innych przepisów uwzględniających ich położenie w pobliżu obszarów przyrodniczo cennych.

Na terenie powiatów objętych niniejszym planem znajduje się wiele obszarów sieci Natura 2000, które wymieniono w tabeli 16. Mapę obszarów chronionych w powiatach elbląskim, braniewskim i nowodworskim przedstawiono na rysunku 13.

Tab. 16. Obszary ochrony Natura 2000 w powiatach elbląskim, braniewskim i nowodworskim

Lp.	Nazwa	Położenie [gmina/gminy]	Powierzchnia całkowita [ha]
1	Bieńkowo	Lelkowo	122
2	Dolina Dolnej Wisły	Unisław, Wielka Nieszawka, Suchy Dąb, Lubicz, Sadlinki, Bydgoszcz, Stegna, Lubanie, Dragacz, Osielsko, Zławieś Wielka, Dąbrowa Chełmińska, Miłoradz, Raciążek, Ostaszewo, Fabianki, Obrowo, Czernikowo, Pruszcz, Subkowy, Ciechocinek, Gdańsk, Nieszawa, Dobrcz, Waganiec, Ryjewo, Lichnowy, Toruń, Cedry Wielkie, Włocławek, Aleksandrów Kujawski – gmina wiejska, Grudziądz, Gniew, Nowe, Grudziądz, Chełmno – gmina miejska, Chełmno – gmina wiejska, Bobrowniki – gmina wiejska, Tczew – gmina miejska, Tczew – gmina wiejska, Kwidzyn – gmina wiejska, Świecie, Solec Kujawski, Sztum, Pelplin	33 559

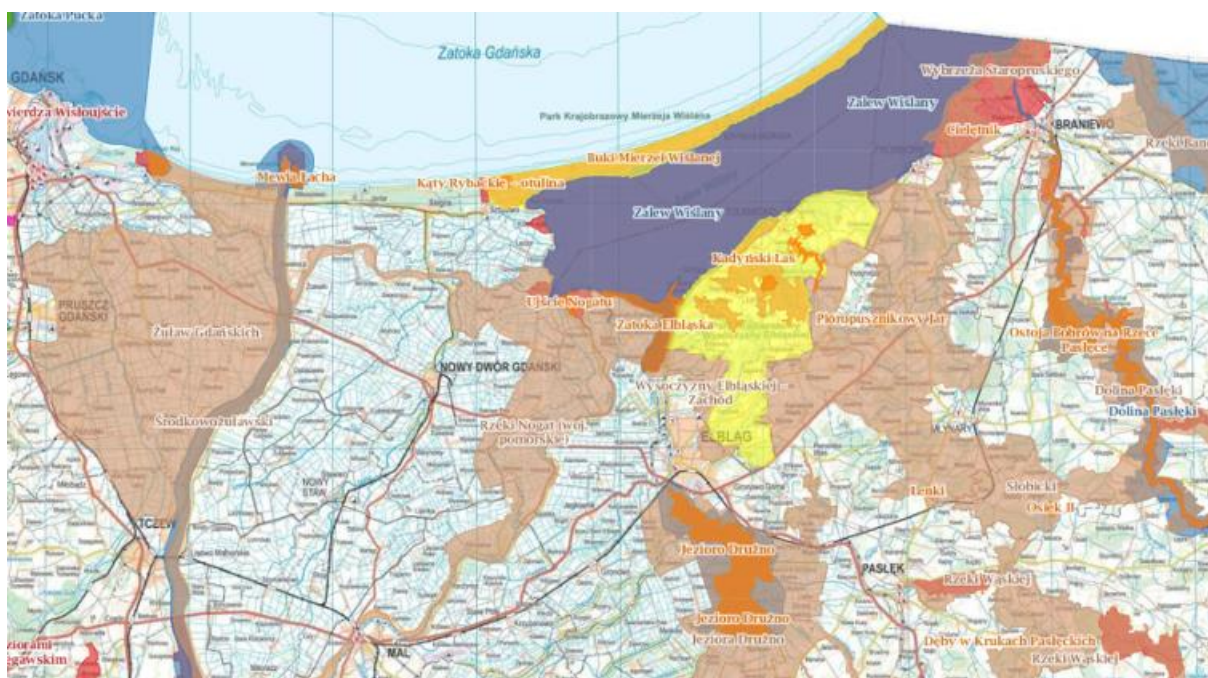
Lp.	Nazwa	Położenie [gmina/gminy]	Powierzchnia całkowita [ha]
3	Dolina Pasłęki	Łukta, Godkowo, Stawiguda, Gietrzwałd, Wilczęta, Płoskinia, Świątki, Lubomino, Jonkowo, Olsztynek, Braniewo – gmina wiejska, Orneta, Braniewo – gmina miejska, Miłakowo	20 669
4	Doliny Erozyjne Wysoczyzny Elbląskiej	Elbląg, Milejewo, Tolkmicko	2 260
5	Jezioro Družno	Elbląg, Markusy	5 995
6	Murawy koło Pasłęka	Pasłęk	642
7	Ostoja Družno	Elbląg, Markusy	3 088
8	Ostoja w Ujściu Wisły	Stegna, Gdańsk	883
9	Ostoja Warmińska	Kiwity, Srokowo, Lelkowo, Płoskinia, Barciany, Braniewo – gmina wiejska, Bartoszyce – gmina miejska, Bartoszyce – gmina wiejska, Górowo Iławeckie – gmina miejska, Górowo Iławeckie – gmina wiejska, Korsze, Lidzbark Warmiński – gmina wiejska, Sępól, Pieniężno, Węgorzewo	145 341
10	Rzeka Pasłęka	Łukta, Godkowo, Stawiguda, Gietrzwałd, Wilczęta, Płoskinia, Świątki, Lubomino, Jonkowo, Olsztynek, Braniewo – gmina wiejska, Orneta, Braniewo – gmina miejska, Miłakowo, Pieniężno	8 418
11	Ujście Wisły	Stegna, Gdańsk	1 748
12	Uroczysko Markowo	Godkowo, Morąg, Miłakowo	1 453
13	Zalew Wiślany	Krynica Morska, Sztutowo, Braniewo – gmina wiejska, Frombork, Elbląg, Nowy Dwór Gdański, Tolkmicko	32 223
14	Zalew Wiślany i Mierzeja Wiślana	Krynica Morska, Sztutowo, Braniewo – gmina wiejska, Braniewo – gmina miejska, Frombork, Elbląg, Nowy Dwór Gdański, Tolkmicko	40 862

Źródło: *natura2000.gdos.gov.pl*, dostęp: 31.05.2016 r.

Kluczowym potencjałem środowiska przyrodniczego na obszarze objętym planem jest Zalew Wiślany. Sposób połączenia Zalewu Wiślanego z Morzem Bałtyckim wpływa na różnicę

w stopniu zasolenia wód i bogactwo zasobów zwierzęcych w porównaniu z morzem. Na Zalewie Wiślanym prowadzona jest gospodarka rybacka. Po obu stronach zalewu – w Tolkmicku, Fromborku i Nowej Pasłęce – zlokalizowane są porty rybackie. Natomiast w Suchaczu i Kamionku Wielkim mieszczą się przystanie rybackie. Na obszarach nadzalewowych panuje też specyficzny mikroklimat, charakteryzujący się dużym usłonecznieniem, występowaniem bryzy i silnych wiatrów korzystnych dla miłośników sportów żeglarskich. Z kolei okolice Fromborka są bogate w wody termalne, chlorkowo-sodowe, mogące być wykorzystywane w celach leczniczych, co sprzyja rozwojowi turystyki zdrowotnej.

Unikalne walory Zalewu Wiślanego stwarzają możliwości rozwoju różnych działalności gospodarczych, poczynając od różnych rodzajów turystyki wodnej, przez transport wodny aż po rybołówstwo i rybactwo. Wymaga to pogodzenia interesów wielu jego użytkowników, a także podporządkowania się wymogom ochrony środowiska (Zalew Wiślaný objęty jest siecią Natura 2000). Wielość podmiotów gospodarujących na wodach Zalewu Wiślanego stwarza konieczność prowadzenia zintegrowanych działań w zakresie monitoringu stanu środowiska przyrodniczego, w tym w szczególności czystości wód akwenu, ale też ryzyka występowania zjawisk niebezpiecznych, np. powodzi. Jednocześnie bardzo ważne są działania uświadamiające tak mieszkańcom i przedsiębiorcom, jak też odwiedzającym obszar turystom ograniczeń wynikających z konieczności poszanowania zasobów przyrody.



Rys. 13. Mapa obszarów chronionych na obszarze objętym planem

Źródło: geoserwis.gdos.gov.pl, dostęp: 31.05.2016 r.

Ochrona środowiska

Wojewódzkie Inspektoraty Ochrony Środowiska w Olsztynie i w Gdańsku regularnie monitorują stan zanieczyszczenia powietrza i dokonują klasyfikacji poszczególnych obszarów województw pod względem poziomu zanieczyszczeń.

Na terenie województwa warmińsko-mazurskiego wydzielono trzy strefy, dla których dokonywana jest ocena stanu środowiska. Pierwsza strefa obejmuje miasto Olsztyn, druga miasto Elbląg, a trzecia (do której należą powiaty elbląski i braniewski) – całą resztę województwa (tzw. strefa warmińsko-mazurska).

Ocena jakości powietrza na obszarze strefy warmińsko-mazurskiej dla roku 2015 wykazała przekroczenie poziomu dopuszczalnego pod kątem ochrony zdrowia – w przypadku pyłu zawieszonego PM10 oraz bezo(α)pirenu – strefę zaliczono do klasy C. Natomiast poziomy zanieczyszczeń powietrza dla celu długoterminowego przekroczone zostały dla ozonu w przypadku ochrony zdrowia i ochrony roślin (klasa D2)¹⁸.

W województwie pomorskim wyróżnia się dwie strefy, w ramach których prowadzona jest ocena stanu środowiska. Pierwsza strefa obejmuje tylko aglomerację trójmiejską, a druga (do której zalicza się powiat nowodworski) – całą resztę województwa (tzw. strefa pomorska).

Ocena jakości powietrza na obszarze strefy pomorskiej wykazała przekroczenie poziomu dopuszczalnego pod kątem ochrony zdrowia – w przypadku pyłu zawieszonego PM10 i bezo(α)pirenu – strefę zaliczono do klasy C. Natomiast poziomy zanieczyszczeń powietrza dla celu długoterminowego przekroczone zostały dla pyłu zawieszonego PM2,5 i ozonu w przypadku ochrony zdrowia i ochrony roślin (klasa D2)¹⁹.

Zanieczyszczenie środowiska powodowane przez publiczny transport zbiorowy

Z punktu widzenia ochrony środowiska, właściwym rozwiązaniem jest takie planowanie alokacji taboru, które w możliwie największym stopniu ogranicza emisję zanieczyszczeń wytwarzaną przez środki transportu publicznego. W tym zakresie pozytywne rezultaty można osiągnąć planując zakup autobusów wyposażonych w silniki o najwyższej czystości spalin – całotygodniowo alokując je na zadania przewozowe o największej liczbie wozokilometrów i kierując je na linie, obejmujące w największym stopniu obszary miejskie.

Oddziaływanie na środowisko trakcji spalinowej w komunikacji miejskiej i regionalnej zależy od roku produkcji eksploatowanych pojazdów. Autobusy najstarsze, w wieku ponad

¹⁸ Ocena roczna jakości powietrza w województwie warmińsko-mazurskim za rok 2015, WIOŚ w Olsztynie.

¹⁹ Ocena roczna jakości powietrza w województwie warmińsko-mazurskim za rok 2015, WIOŚ w Gdańsku.

15 lat (w 2000 r. wprowadzono normę EURO 3 – pierwszą obowiązkową także dla autobusów), mogą nie spełniać żadnej z norm czystości spalin – nawet przy najbardziej starannej eksploatacji.

Niniejszy plan nie ingeruje w obszary szczególnie chronione, a określone w nim działania dążą do zmniejszenia negatywnego oddziaływania transportu publicznego na środowisko. Plan nie wyznacza ram dla późniejszej realizacji przedsięwzięć mogących znacząco oddziaływać na środowisko. Plan Zrównoważonego Rozwoju Publicznego Transportu Zbiorowego dla Powiatów Elbląskiego, Braniewskiego i Nowodworskiego nie spowoduje znaczącego oddziaływania na środowisko oraz na obszary Natura 2000 (art. 46, ust. 2 i 3 ustawy o udostępnianiu informacji o środowisku i jego ochronie, udziale społeczeństwa w ochronie środowiska oraz o ocenach oddziaływania na środowisko).

2.11. Źródła ruchu

Przejazdy pasażerów z miejscowości znajdujących się w powiatach elbląskim, braniewskim i nowodworskim można podzielić na:

- realizowane w granicach jednej gminy;
- wykonywane do miejscowości położonych w innej gminie, ale znajdującej się w granicach powiatu elbląskiego, braniewskiego i nowodworskiego;
- wykonywane do miejscowości położonych w innych powiatach i województwach oraz po drodze poza granicę Polski.

Niezależnie od zasięgu przejazdów realizowanych przez pasażerów, przewozy pasażerskie w ramach publicznego transportu zbiorowego klasyfikowane są na:

- gminne – wykonywane w granicach gminy (lub związku gmin) lub gminy i gmin sąsiadujących, które podpisały porozumienie o wspólnej organizacji transportu zbiorowego;
- powiatowe – wykonywane w granicach co najmniej dwóch gmin i jednocześnie w granicach powiatu (lub związku powiatów) lub powiatu i powiatów sąsiadujących, które podpisały porozumienie o wspólnej organizacji transportu zbiorowego;
- wojewódzkie – wykonywane w granicach co najmniej dwóch powiatów i jednocześnie w granicach województwa (wyjątkiem są przewozy kolejowe, które mogą odbywać się do najbliższej stacji w województwie sąsiednim, na której możliwe są przesiadki lub techniczne odwrócenie biegu pociągu);
- międzywojewódzkie – jeśli przekraczana jest granica województwa;
- międzynarodowe – jeśli przekraczana jest granica Polski (z wyjątkiem przewozów transgranicznych).

Po wejściu w życie od 1 stycznia 2016 r. modyfikacji ustawy o publicznym transporcie zbiorowym (z zapowiadaną przez Ministerstwo Infrastruktury i Budownictwa zmianą terminu na 1 stycznia 2018 r.), możliwe będzie również zorganizowanie przewozów jako gminno-powiatowych – przez związek gmin (gminy) i powiatu (powiatów).

Przejazdy na obszarze powiatu elbląskiego, braniewskiego i nowodworskiego, wykraczające poza obszar gmin, nie w całym zakresie będą realizowane z wykorzystaniem powiatowych przewozów pasażerskich. Pewna część pasażerów korzystać będzie z usług przewoźników realizujących wojewódzkie, a nawet międzywojewódzkie przewozy pasażerskie, w szczególności w przewozach kolejowych. Część przewozów realizowana jest w ramach sieci elbląskiej komunikacji miejskiej.

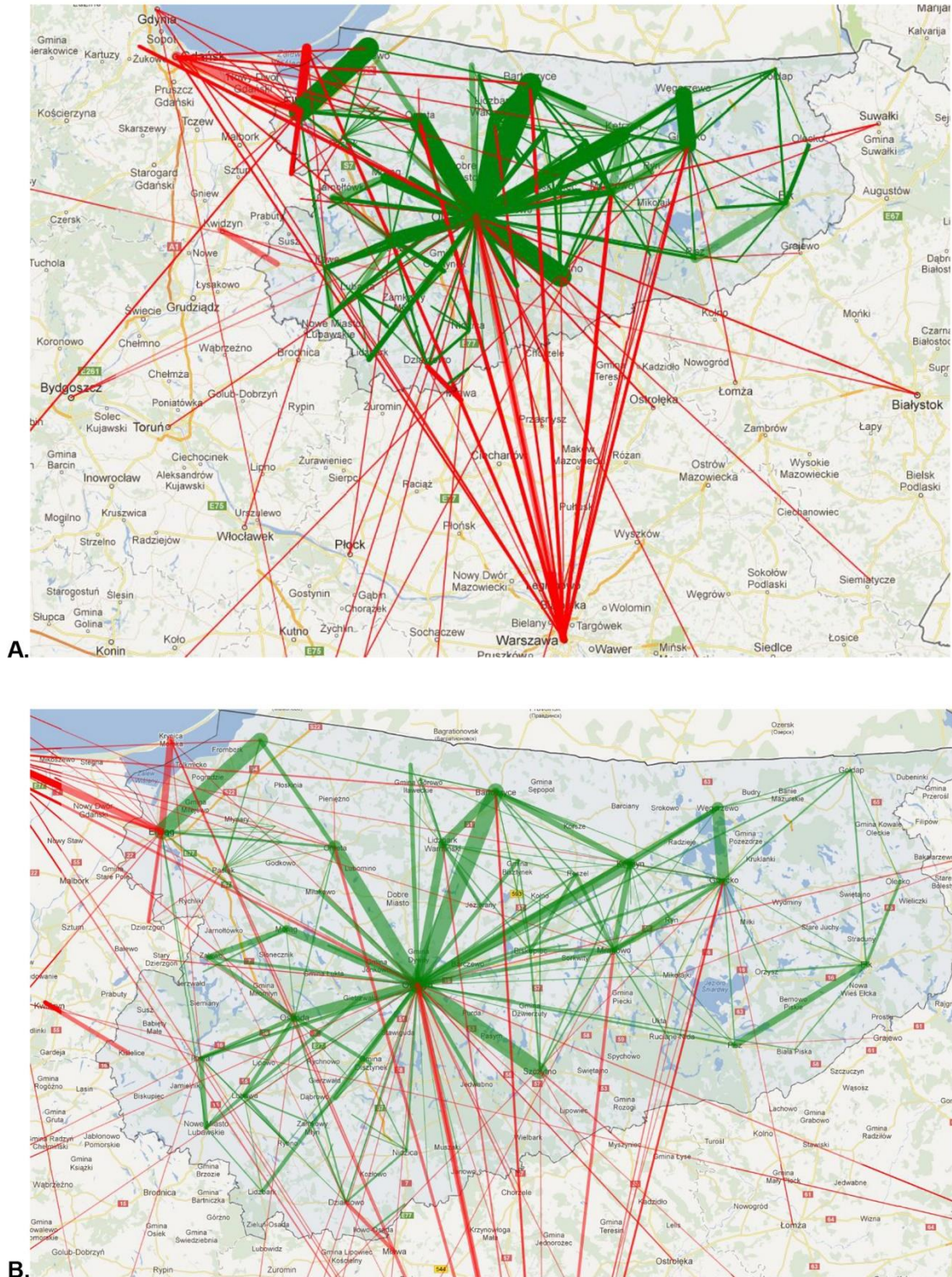
Źródłami ruchu w powiatowych przewozach pasażerskich w powiatach elbląskim, braniewskim i nowodworskim będą wszystkie miejsca obsługi mieszkańców o znaczeniu ponadgminnym: miejsca pracy, instytucje, szkoły o zasięgu ponadgminnym, miejsca odpoczynku i rekreacji, ośrodki handlowe, kulturalne, sportowe, itp.

Przewozy pasażerskie w ramach powiatów elbląskiego, braniewskiego i nowodworskiego służą także pasażerom jako połączenia przesiadkowe w wojewódzkich, międzywojewódzkich i międzynarodowych przewozach pasażerskich, dowożąc do celu podróży pasażerów korzystających jednocześnie z przewozów pasażerskich w obrębie powiatu i poza nim.

Ruch tranzytowy, mający swoje źródło poza powiatem, dotyczy zarówno tranzytu osobowego, towarowego, jak i podróży realizowanych samochodami osobowymi. Ruch tranzytowy w publicznym transporcie zbiorowym, w powiatach elbląskim, braniewskim i nowodworskim realizowany jest w transporcie drogowym głównie drogami krajowymi nr 7 i 22, a w transporcie kolejowym linią nr 204. Największe natężenie tego ruchu występuje na ciągach komunikacyjnych łączących Trójmiasto (Gdańsk, Sopot, Gdynia) z Nowym Dworem Gdańskim, Elblągiem i dalej w kierunku Warszawy oraz w kierunku przejść granicznych z Obwodem Kaliningradzkim.

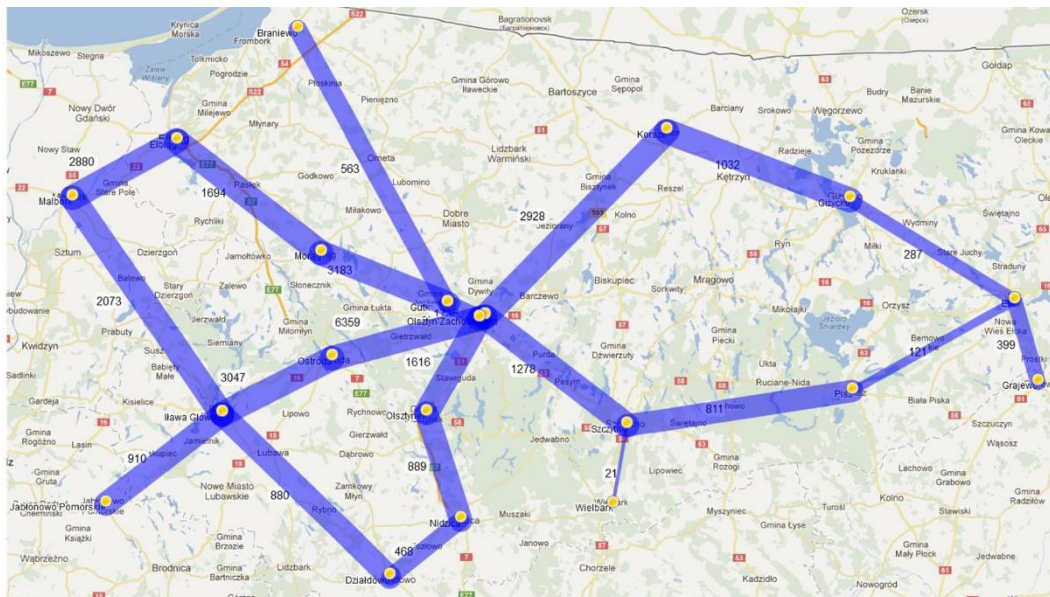
Ruch zewnętrzny do i z powiatów elbląskiego, braniewskiego i nowodworskiego koncentruje się na ciągach głównych dróg krajowych i wojewódzkich, w szczególności w kierunku Gdańska oraz przejść granicznych z Obwodem Kaliningradzkim. Ważnym kierunkiem przemieszczania się pasażerów jest także sąsiedni powiat malborski.

Korytarze transportowe w podróżach ponadpowiatowych w województwie warmińsko-mazurskim przedstawiono na rysunku 14 (dla transportu autobusowego) i na rysunku 15 (dla transportu kolejowego). Natomiast więźbę ruchu w podróżach ponadpowiatowych w województwie pomorskim przedstawiono na rysunku 16.



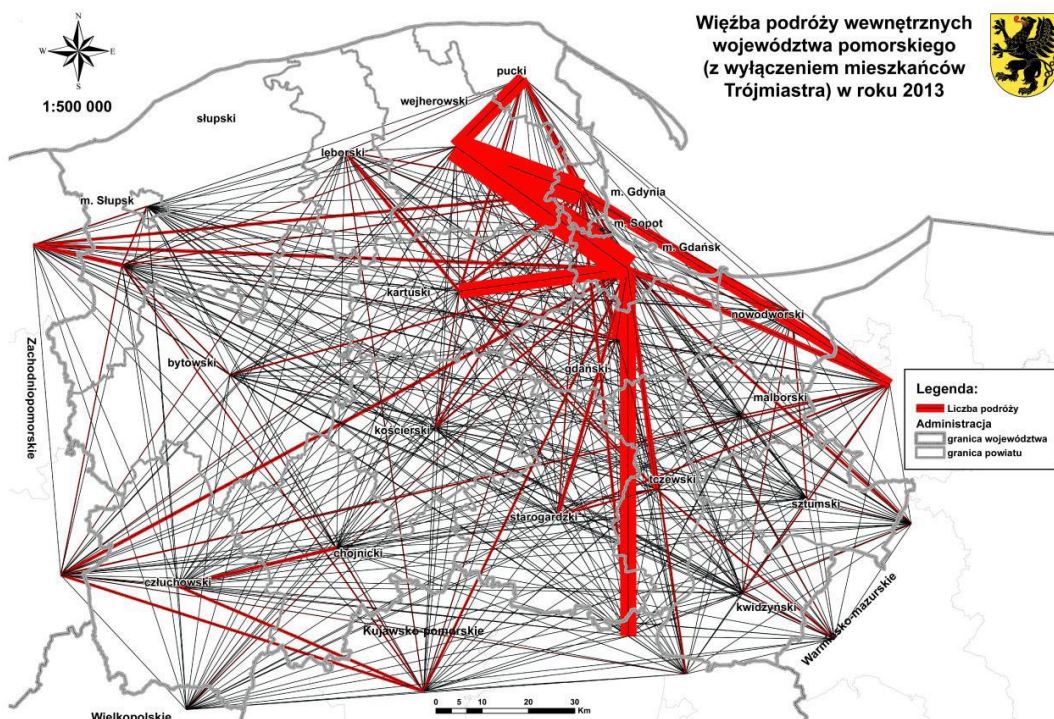
Rys. 14. Korytarze transportowe w transporcie autobusowym w województwie warmińsko-mazurskim

Źródło: „Plan zrównoważonego rozwoju publicznego transportu zbiorowego dla Województwa Warmińsko-Mazurskiego”, s. 103.



Rys. 15. Korytarze transportowe w transporcie kolejowym w województwie warmińsko-mazurskim

Źródło: „Plan zrównoważonego rozwoju publicznego transportu zbiorowego dla Województwa Warmińsko-Mazurskiego”, s. 109.



Rys. 16. Więzba podróży wewnętrznych województwa pomorskiego

Źródło: „Plan zrównoważonego rozwoju publicznego transportu zbiorowego dla Województwa Pomorskiego”, s. 21.

Podróże wewnątrz gmin odbywane są przede wszystkim do lokalnych ośrodków gminnych, szkół i zakładów pracy. Największy udział w generowanym ruchu mają podróże do i z miejsc nauki oraz pracy. W powiatach elbląskim, braniewskim i nowodworskim duże znaczenie ma także ruch turystyczny. Ze względu na zlokalizowanie w północnej części obszaru wielu ośrodków wypoczynkowych (wybrzeże Morza Bałtyckiego i Zalew Wiślany), w sezonie letnim z przejazdów publicznym transportem zbiorowym korzysta większa liczba pasażerów.

Placówki oświatowe ponadgimnazjalne i zakłady pracy, są podstawowymi źródłami ruchu wewnętrznego i zewnętrznego z gmin objętych planem. W ruchu wewnętrznym w gminach bardzo ważną rolę odgrywają dojazdy dzieci do przedszkoli, szkół podstawowych i gimnazjalnych. Największe placówki oświatowe w powiecie elbląskim, braniewskim i nowodworskim zlokalizowane są w Braniewie, Nowym Dworze Gdańskim, Pasłęku i Pieniężnie.

Wśród ważniejszych obiektów i urzędów, stanowiących generatory przewozów o znaczeniu powiatowym, które znajdują się na terenie powiatów elbląskiego, braniewskiego i nowodworskiego, należy wymienić:

- Starostwo Powiatowe w Elblągu, ul. Saperów 14a;
- Starostwo Powiatowe w Braniewie, pl. Piłsudskiego 2;
- Starostwo Powiatowe w Nowym Dworze Gdańskim, ul. Sikorskiego 23;
- Szpital Powiatowy Sp. z o.o. w Pasłęku, ul. Kopernika 24a;
- Samodzielny Publiczny Specjalistyczny Psychiatryczny Zespół Opieki Zdrowotnej we Fromborku, ul. Sanatoryjna 1;
- Szpital w Nowym Dworze Gdańskim, ul. Dworcowa 12;
- Powiatowy Dom Pomocy Społecznej w Braniewie, ul. Królewiecka 35;
- Powiatowe Centrum Pomocy Rodzinie w Braniewie, pl. Piłsudskiego 2;
- Poradnia Psychologiczno-Pedagogiczna w Pasłęku, ul. Westerplatte 10;
- Powiatowe Centrum Pomocy Rodzinie w Elblągu, ul. Komeńskiego 40;
- Dom Pomocy Społecznej „Krokus” we Władysławowie (gm. Elbląg);
- Dom Pomocy Społecznej w Rangórach;
- Dom Pomocy Społecznej w Tolkmicku, ul. Szpitalna 2;
- Powiatowe Centrum Pomocy Rodzinie w Nowym Dworze Gdańskim, ul. Warszawska 28a;
- Dom Pomocy Społecznej „MORS” w Stegnie, ul. Morska 11;
- Poradnia Psychologiczno-Pedagogiczna w Nowym Dworze Gdańskim, ul. 3 Maja 6;
- Powiatowy Inspektorat Nadzoru Budowlanego w Elblągu, ul. Wojska Polskiego 1;
- Zarząd Dróg Powiatowych w Elblągu z/s w Pasłęku, ul. Dworcowa 6;
- Zarząd Dróg Powiatowych w Braniewie, ul. Królewiecka 55;
- Zarząd Dróg Powiatowych w Nowym Dworze Gdańskim, ul. Morska 1;

- Powiatowy Inspektorat Nadzoru Budowlanego w Braniewie, pl. Piłsudskiego 2;
- Komenda Powiatowa Państwowej Straży Pożarnej w Braniewie, pl. Strażacki 2;
- Komenda Powiatowa Państwowej Straży Pożarnej w Nowym Dworze Gdańskim, ul. Warszawska 53;
- Powiatowy Urząd Pracy w Elblągu, ul. Saperów 24;
- Powiatowy Urząd Pracy w Braniewie, ul. Kościuszki 118;
- Powiatowy Urząd Pracy w Nowym Dworze Gdańskim, ul. Morska 1;

W najbliższym czasie nie przewiduje się zmian w lokalizacji obiektów będących generatorami przewozów i mających istotny wpływ na zmiany popytu w publicznym transporcie zbiorowym.

2.12. Plany zrównoważonego rozwoju transportu publicznego wyższego szczebla

Ogłoszonymi planami zrównoważonego rozwoju transportu wyższego szczebla są:

- „Plan zrównoważonego rozwoju publicznego transportu zbiorowego – międzywojewódzkie i międzynarodowe przewozy pasażerskie w transporcie kolejowym”²⁰, zwany dalej planem krajowym;
- „Plan zrównoważonego rozwoju publicznego transportu zbiorowego dla Województwa Warmińsko-Mazurskiego”²¹ z późniejszymi zmianami;
- „Plan zrównoważonego rozwoju publicznego transportu zbiorowego dla Województwa Pomorskiego”²².

Zgodnie z „**Plan zrównoważonego rozwoju publicznego transportu zbiorowego – międzywojewódzkie i międzynarodowe przewozy pasażerskie w transporcie kolejowym**”, przewiduje się, że najbardziej prawdopodobne zapotrzebowanie na przewozy kolejowe międzywojewódzkie w 2020 r. wyniesie 55 mln pasażerów i 36,4 mln pociągokm na rok. Oznacza to prognozowany wzrost przewozów w stosunku do 2010 r. odpowiednio o 9,34 i 3,40%. Praca eksploatacyjna w przewozach międzywojewódzkich, objętych dofinansowaniem z budżetu państwa, wzrośnie do 40,907 mln pociągokm w 2020 r. (wzrost w stosunku do 2012 r. o 23,56%).

²⁰ „Plan zrównoważonego rozwoju publicznego transportu zbiorowego – międzywojewódzkie i międzynarodowe przewozy pasażerskie w transporcie kolejowym” ogłoszony Rozporządzeniem Ministra Transportu, Budownictwa i Gospodarki Morskiej z dn. 9.10.2012 r., Dz. U. z 2012 r., poz. 1151.

²¹ „Plan zrównoważonego rozwoju publicznego transportu zbiorowego dla Województwa Warmińsko-Mazurskiego”, uchwalony przez Sejmik Województwa Warmińsko-Mazurskiego, uchwałą nr XXX/582/13 z dnia 24.09.2013 r.

²² „Plan zrównoważonego rozwoju publicznego transportu zbiorowego dla Województwa Pomorskiego” uchwalony przez Sejmik Województwa Pomorskiego, uchwałą nr 788/XXXVII/14 z dnia 24.02.2014 r.