

W dalszej części dokumentu przyjęto założenia związane z wyznaczeniem racjonalnej sfery substytucji i komplementarności transportu zbiorowego i indywidualnego. Ustalono, że w horyzoncie 2020 r. podział zadań pomiędzy transportem publicznym i indywidualnym poza aglomeracją trójmiejską powinien kształtować się w proporcjach 50:50 dla miast o liczbie mieszkańców powyżej 35 tys. oraz 25:75 – dla pozostałego obszaru.

Obowiązuje również drugi strategiczny dokument transportowy, którym jest **„Regionalny Program Strategiczny w zakresie transportu: Mobilne Pomorze”**¹⁰. Stwierdza się w nim, że wśród najważniejszych wyzwań stojących przed województwem pomorskim do 2020 r. w obszarze transportu są:

- zrównoważenie struktury podróży (mobilności) – poprzez promocję takich zachowań komunikacyjnych, w których racjonalizuje się długość trasy podróży, motoryzacja indywidualna nie degraduje komunikacji zbiorowej i niezmotoryzowanej, a funkcjonowanie systemu transportu pozwala utrzymać harmonię ze środowiskiem;
- zwiększenie udziału publicznego transportu zbiorowego w ogólnej liczbie podróży – poprzez: kompleksową integrację (infrastrukturalną, taborową, organizacyjną, informacyjną) podsystemów transportu zbiorowego, stworzenie sprawnej węzłowej i liniowej infrastruktury transportu oraz wysoką jakość świadczonych usług.

Na tej podstawie wyznaczono cel główny strategii, którym jest sprawny system transportowy, a także cel szczegółowy – rozwinięty i efektywny system publicznego transportu zbiorowego. Wśród priorytetów działań wskazano:

- rozwój infrastruktury transportu zbiorowego;
- wysoką jakość usług transportu zbiorowego i jego promocję.

2.3. Projekty związane z rozwojem transportu zbiorowego w powiatach elbląskim, braniewskim i nowodworskim

„Strategia Rozwoju Elbląskiego Obszaru Funkcjonalnego / Zintegrowanych Inwestycji Terytorialnych” przygotowana w ramach wspólnego projektu realizowanego przez 16 miast i gmin:

- gminę Braniewo;
- gminę Elbląg;
- gminę Frombork;
- gminę Godkowo;
- gminę Gronowo Elbląskie;

¹⁰ uchwała nr 951/275/13 Zarządu Województwa Pomorskiego z dnia 13 sierpnia 2013 r.

- gminę Milejewo;
- gminę Markusy;
- gminę Młynary;
- gminę Pasłęk;
- gminę Płoskinia;
- gminę Rychliki;
- gminę Pieniężno;
- gminę Tolkmicko;
- gminę Wilczęta;
- miasto Braniewo;
- miasto Elbląg;

oraz 2 powiaty (elbląski i braniewski) wskazuje, że obszar ten charakteryzuje się dobrą dostępnością zewnętrzną w kontekście infrastruktury drogowej. Natomiast słabo rozwinięta jest oferta transportu kolejowego, który nie stanowi konkurencji dla transportu indywidualnego.

Biorąc pod uwagę potrzeby rozwojowe samorządów terytorialnych i innych podmiotów zlokalizowanych na tym obszarze oraz wytyczne dotyczące zintegrowanych inwestycji terytorialnych, w dokumencie wyznaczono pięć strategicznych celów rozwoju Elbląskiego Obszaru Funkcjonalnego (EOF), w tym cel 1 – „stworzenie wysokiej jakości systemu transportu i komunikacji”. Wśród priorytetów szczegółowych dotyczących systemu transportu i komunikacji wyznaczono:

- modernizację i rozbudowę infrastruktury komunikacji drogowej, szynowej, lotniczej i wodnej;
- zapewnienie powszechnego dostępu do Internetu i podnoszenie kompetencji cyfrowych;
- zintegrowane zarządzanie ruchem z wykorzystaniem ICT;
- stworzenie systemu ścieżek i szlaków rowerowych.

W dniu 18 grudnia 2007 r. Zgromadzenie Komunalnego Związku Gmin Nadzalewowych w Elblągu, który tworzą miasta Braniewo, Elbląg i Krynica Morska oraz gminy Elbląg, Frombork, Nowy Dwór Gdański, Sztutowo i Tolkmicko, przyjęło uchwałę nr II/16/2007 **„Strategię Rozwoju Obszaru Gmin Nadzalewowych do roku 2020”**. Jako jeden z priorytetów rozwoju obszaru nadzalewowego wyznaczono priorytet nr 3 – „dostępność komunikacyjna”.

W uszczegółowieniu celów i działań do realizacji w strategii wymieniono:

- cel 1 – „dobre wykorzystanie wód morskich i śródlądowych dla międzynarodowego i krajowego transportu wodnego”, a w nim działania:
 - budowę kanału żeglugowego przez Mierzeję Wiślaną;

- modernizację istniejących i budowę nowych dróg wodnych na akwenie Zalewu Wiślanego;
- modernizację dróg wodnych śródlądowych przez ich pogłębienie i likwidację przeszkód na drodze wodnej;
- budowę przepraw łączących oba brzegi Zalewu Wiślanego (Mierzei Wiślanej i Wysoczyzny Elbląskiej) takich jak połączenia promowe, kolejka linowa, żegluga pasażerska.
- cel 2 – „dobre połączenia komunikacyjne obszaru nadzalewowego z regionem, krajem i Europą oraz sprawna organizacja przewozów”, a w nim działania:
 - budowę i modernizację dróg krajowych, wojewódzkich, powiatowych, gminnych, w tym budowę nowych odcinków w ciągu dróg gruntowych, budowę przepraw (mostów lub promów);
 - uaktywnienie zawieszonych i modernizacja istniejących linii kolejowych;
 - uruchomienie promów przez Zalew Wiślany z Tolkmicka do Krynicy Morskiej (lub/i Kątów Rybackich), z Fromborka do Krynicy Morskiej, z Elbląga do portów rosyjskich i nadzalewowych;
 - budowę przejść granicznych;
 - rewitalizacja międzynarodowej śródlądowej drogi wodnej E – 70 Berlin – Kaliningrad – Kłajpeda;
 - usprawnienie komunikacji powietrznej regionu nadzalewowego.
- cel 3 – „sprawna komunikacja międzyludzka na poziomie międzynarodowym, krajowym, regionalnym i lokalnym”, a w nim działania:
 - wykorzystanie internetu jako środka podstawowej informacji i komunikacji XXI wieku;
 - znajomość języków obcych jako podstawa obsługi turysty zagranicznego;
 - usprawnianie systemu informacji turystycznej¹¹.

„Strategia Rozwoju Powiatu Elbląskiego na lata 2007-2015” wyznaczyła w ramach priorytetu nr 4 – „rozwinięta infrastruktura techniczna” cele operacyjne I rzędu:

- nr 4.3 – „utrzymane lokalne linie kolejowe”;
- nr 4.4 – „wykorzystane drogi wodne”.

¹¹ „Strategia Rozwoju Obszaru Gmin Nadzalewowych do roku 2020”, uchwała nr II/16/2007 z dnia 18 grudnia 2007 r. Zgromadzenia Komunalnego Związku Gmin Nadzalewowych w Elblągu, Elbląg 2007, s. 77-85.

2.4. Zagospodarowanie przestrzenne powiatów elbląskiego, braniewskiego i nowodworskiego

Zagospodarowanie przestrzenne jest podstawową determinantą kształtowania się potrzeb przewozowych. Lokalizacja funkcji gospodarczych, społecznych, naukowych oraz miejsc zamieszkania, kultury i rekreacji, decyduje o liczbie i kierunkach przewozów występujących w transporcie pasażerskim.

Niezależnie od specyfiki poszczególnych obszarów zurbanizowanych, można wskazać na pewne prawidłowości we wzajemnym oddziaływaniu zagospodarowania przestrzennego oraz funkcjonowania i rozwoju transportu publicznego:

- wysoka gęstość zamieszkania wpływa nieznacznie na zmniejszenie średniej odległości podróży, jeżeli nie wiąże się ze wzrostem kosztów podróży, podczas gdy wysoka gęstość miejsc zatrudnienia jest dodatnio skorelowana ze średnią odległością podróży;
- atrakcyjne miejsca (zatrudnienia, nauki, wypoczynku i usług socjalnych) w lokalnym otoczeniu wpływają na ograniczenia liczby podróży jego mieszkańców;
- odległość podróży można określić jako skorelowaną z odległością do lokalnego centrum;
- polityka zagospodarowania terenu w niewielkim stopniu wpływa na częstość podróży;
- udział transportu zbiorowego w realizacji podróży miejskich zależy od gęstości zaludnienia, zatrudnienia i wielkości obszaru zurbanizowanego;
- mieszanie funkcji, jako sposób zagospodarowania obszarów lokalnych, skraca odległość podróży – ma więc pozytywny wpływ na wzrost znaczenia podróży pieszych i rowerowych.

Oddziaływanie zagospodarowania przestrzennego na zachowania transportowe przedstawiono w tabeli 1.

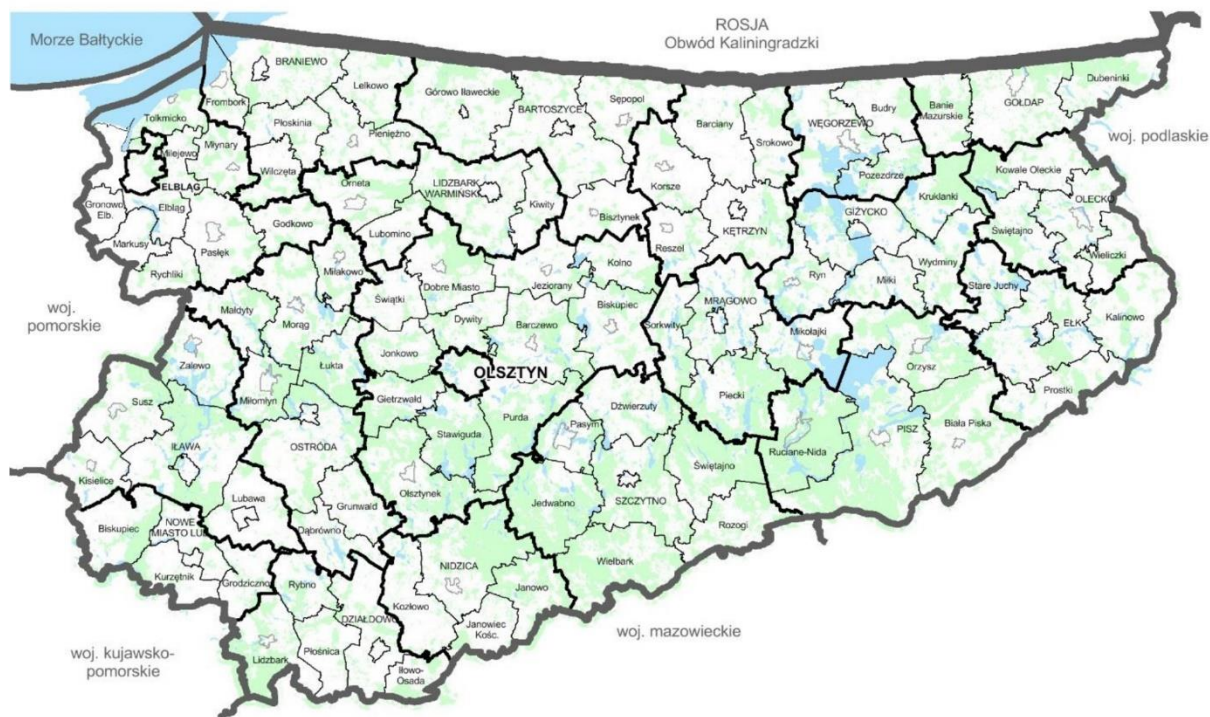
Tab. 1. Wpływ zagospodarowania przestrzennego na zachowania transportowe mieszkańców, ustalony na podstawie badań (projekt Transland)

Czynnik	Obserwowany wpływ na:	Rezultaty
Gęstość zaludnienia	Odległość podróży	Wysoka gęstość zaludnienia w połączeniu z mieszanym zagospodarowaniem terenu prowadzi do krótszych podróży; wpływ ten jednak jest znacznie słabszy, jeżeli doliczy się różnice kosztów podróży
	Częstość podróży	Nieznaczny wpływ lub brak wpływu
	Wybór środka transportu	Gęstość zaludnienia powiązana jest wprost proporcjonalnie z wykorzystaniem transportu zbiorowego i ujemnie skorelowana z wykorzystaniem samochodu osobowego

Czynnik	Obserwowany wpływ na:	Rezultaty
Gęstość zatrudnienia	Odległość podróży	Równowaga między liczbą mieszkańców a liczbą miejsc pracy prowadzi do skrócenia czasu podróży; występuje zależność między istnieniem dzielnic jednofunkcyjnych (centra zatrudnienia, sypialnie) a dłuższymi podróżami
Gęstość zatrudnienia	Częstość podróży	Nie stwierdzono wpływu
	Wybór środka transportu	Wyższa gęstość zatrudnienia związana jest zwykle z większym wykorzystaniem transportu zbiorowego
Gęstość zagospodarowania przestrzennego	Długość podróży	Dzielnice „tradycyjne” charakteryzują się krótszymi podróżami niż dzielnice podmiejskie, zorientowane na wykorzystanie samochodu osobowego
	Częstość podróży	Nie stwierdzono wpływu
Gęstość zagospodarowania przestrzennego	Wybór środka transportu	„Tradycyjne” dzielnice charakteryzują się wyższym udziałem transportu zbiorowego, rowerowego i pieszego; czynniki urbanistyczne mają jednak mniejsze znaczenie niż cechy społeczno-ekonomiczne danej populacji
Lokalizacja	Długość podróży	Odległość do najważniejszego miejsca pracy jest ważnym czynnikiem determinującym odległość podróży
	Częstość podróży	Nie stwierdzono wpływu
	Wybór środka transportu	Silny wpływ na wykorzystanie transportu zbiorowego ma odległość dojścia do i z przystanków
Wielkość miasta	Długość podróży	Średnie odległości podróży są najniższe na dużych terenach miejskich i najwyższe w osadach wiejskich
	Częstość podróży	Nie stwierdzono wpływu
	Wybór środka transportu	Korzystanie z transportu zbiorowego jest najwyższe na dużych terenach miejskich i najniższe w osadach wiejskich

Źródło: *Transport a zagospodarowanie przestrzenne*. European Commission 2003, s. 16-19, www.eu-portal.net, dostęp: 31.10.2016 r.

Ustalenia planu obejmują obszar trzech powiatów elbląskiego, braniewskiego oraz nowodworskiego. Powiat elbląski oraz braniewski leżą w północno-zachodniej części województwa warmińsko-mazurskiego, natomiast powiat nowodworski leży w północno-wschodniej części województwa pomorskiego. Na rysunku 1 zaprezentowano podział administracyjny województwa warmińsko-mazurskiego, a na rysunku 2 podział administracyjny województwa pomorskiego, uwzględniające poszczególne powiaty i gminy.

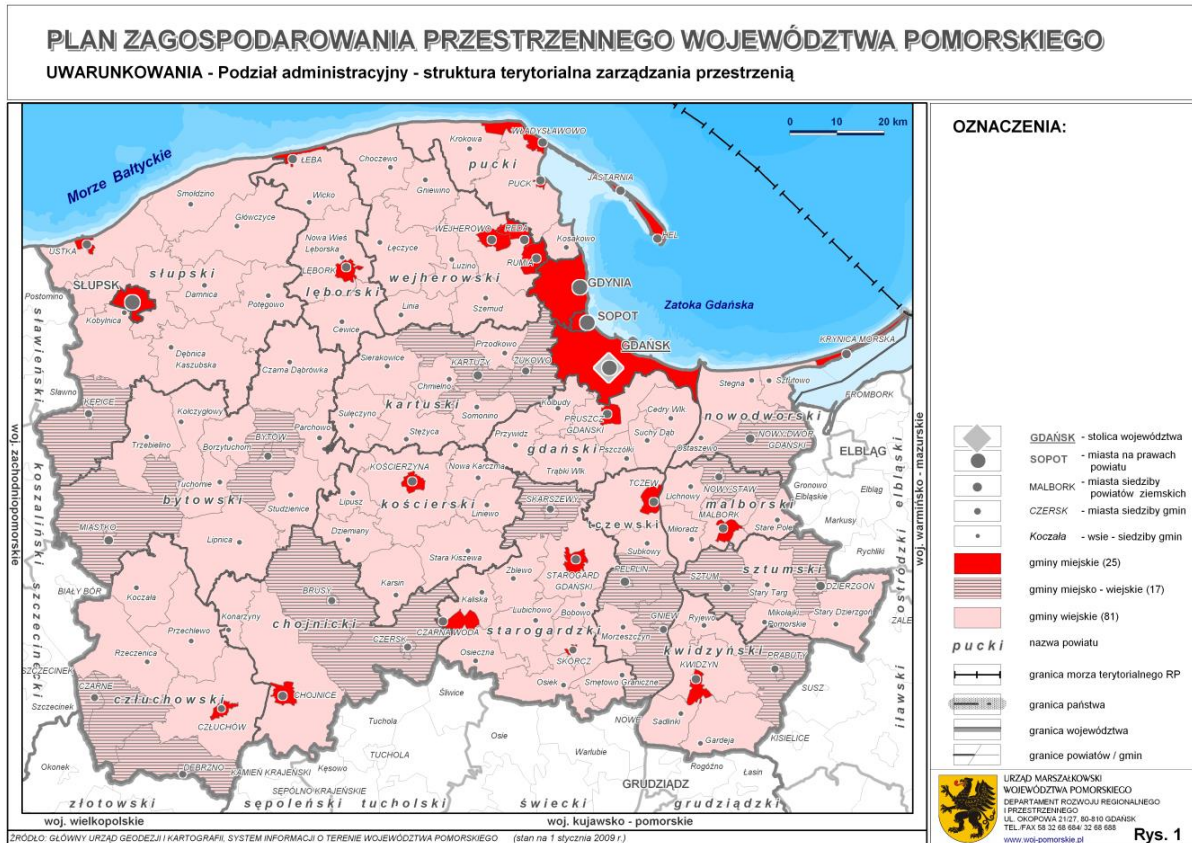


Rys. 1. Podział administracyjny województwa warmińsko-mazurskiego

Źródło: *Plan Zagospodarowania Przestrzennego Województwa Warmińsko-Mazurskiego*, s. 11.

Wg danych GUS w 2015 r. powiat braniewski zajmował powierzchnię 1 202 km² i był dziewiątym pod względem wielkości powiatem województwa warmińsko-mazurskiego – stanowił 5% jego powierzchni. Powiat elbląski zajmował powierzchnię 1 416 km² i był piątym pod względem wielkości powiatem województwa warmińsko-mazurskiego, co stanowiło 6% powierzchni województwa. Powiat nowodworski, leżący w województwie pomorskim, zajmował powierzchnię 672 km² i był czternastym pod względem wielkości powiatem województwa pomorskiego – stanowił 4% jego powierzchni. Łącznie, obszar objęty planem transportowym, to 3 290 km².

Od zachodu obszar objęty planem graniczy z miastem Gdańsk i powiatem gdańskim, od południa – z powiatem lidzbarskim, malborskim, ostródzkim i sztumskim, a od wschodu – z powiatem bartoszyckim. Od północy granicą obszaru planu jest wybrzeże Morza Bałtyckiego oraz Obwód Kaliningradzki.

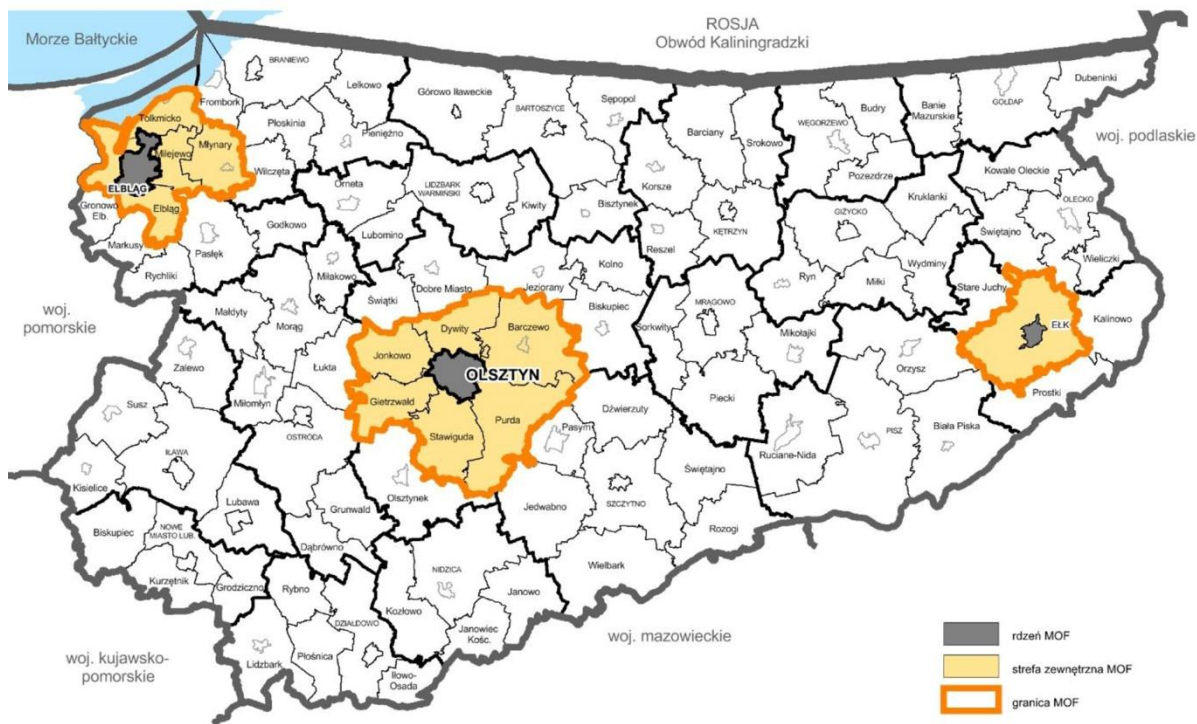


Rys. 2. Podział administracyjny województwa pomorskiego

Źródło: *Plan Zagospodarowania Przestrzennego Województwa Pomorskiego.*

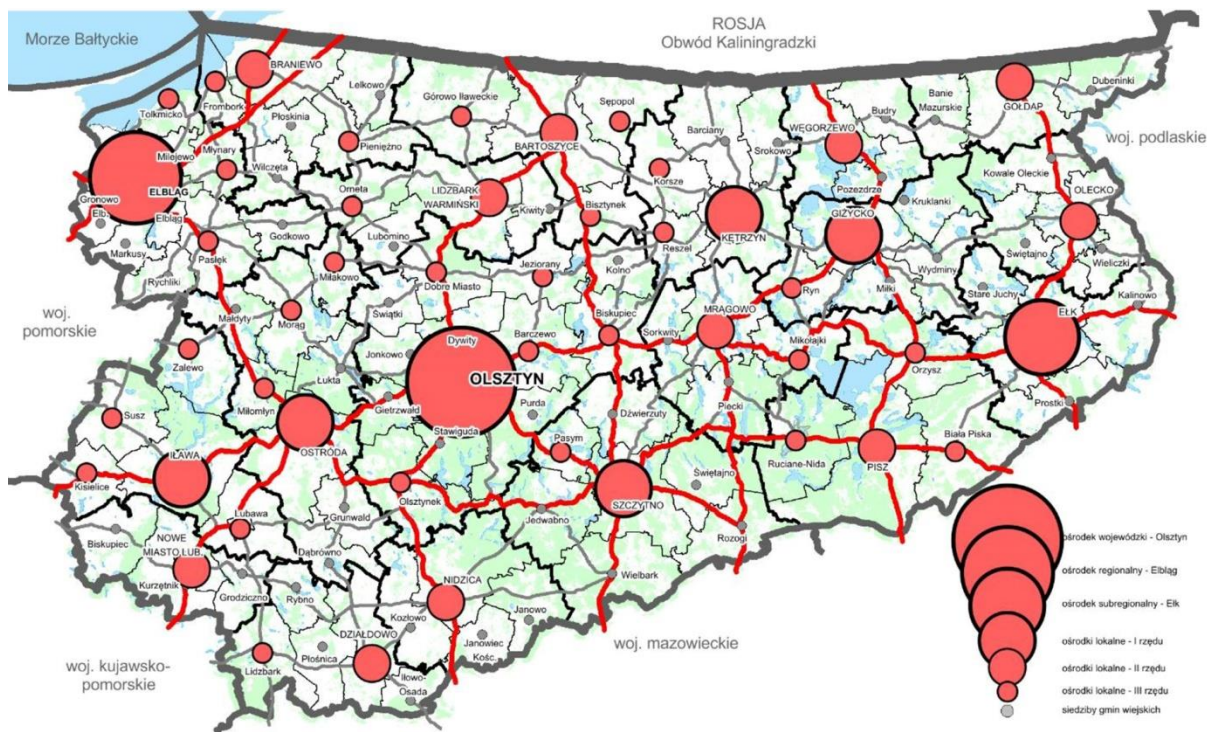
Plan Zagospodarowania Przestrzennego Województwa Pomorskiego ustala Elbląg jako Miejski Obszar Funkcjonalny (MOF), którego rdzeń stanowi miasto Elbląg, natomiast strefę zewnętrzną stanowią gminy wiejskie: Elbląg i Milejewo oraz gminy miejsko-wiejskie: Tolkmicko i Młynary. Miejskie Obszary Funkcjonalne w województwie pomorskim przedstawiono na rysunku 3.

Ponadto, w ustalonej w Planie hierarchii sieci osadniczej województwa, Elbląg został wskazany jako ośrodek regionalny – ogniskujący aktywność społeczno-gospodarczą w północno-zachodniej części województwa. Za ośrodki lokalne II-rzędu uznane zostały miasta powiatowe, w tym Braniewo. Natomiast za ośrodki lokalne III-rzędu w powiecie elbląskim i braniewskim zostały uznane miejscowości: Frombork, Młynary, Pasłęk, Pieniężno i Tolkmicko. Hierarchię sieci osadniczej w województwie pomorskim przedstawiono na rysunku 4.



Rys. 3. Miejskie Obszary Funkcjonalne w województwie warmińsko-mazurskim

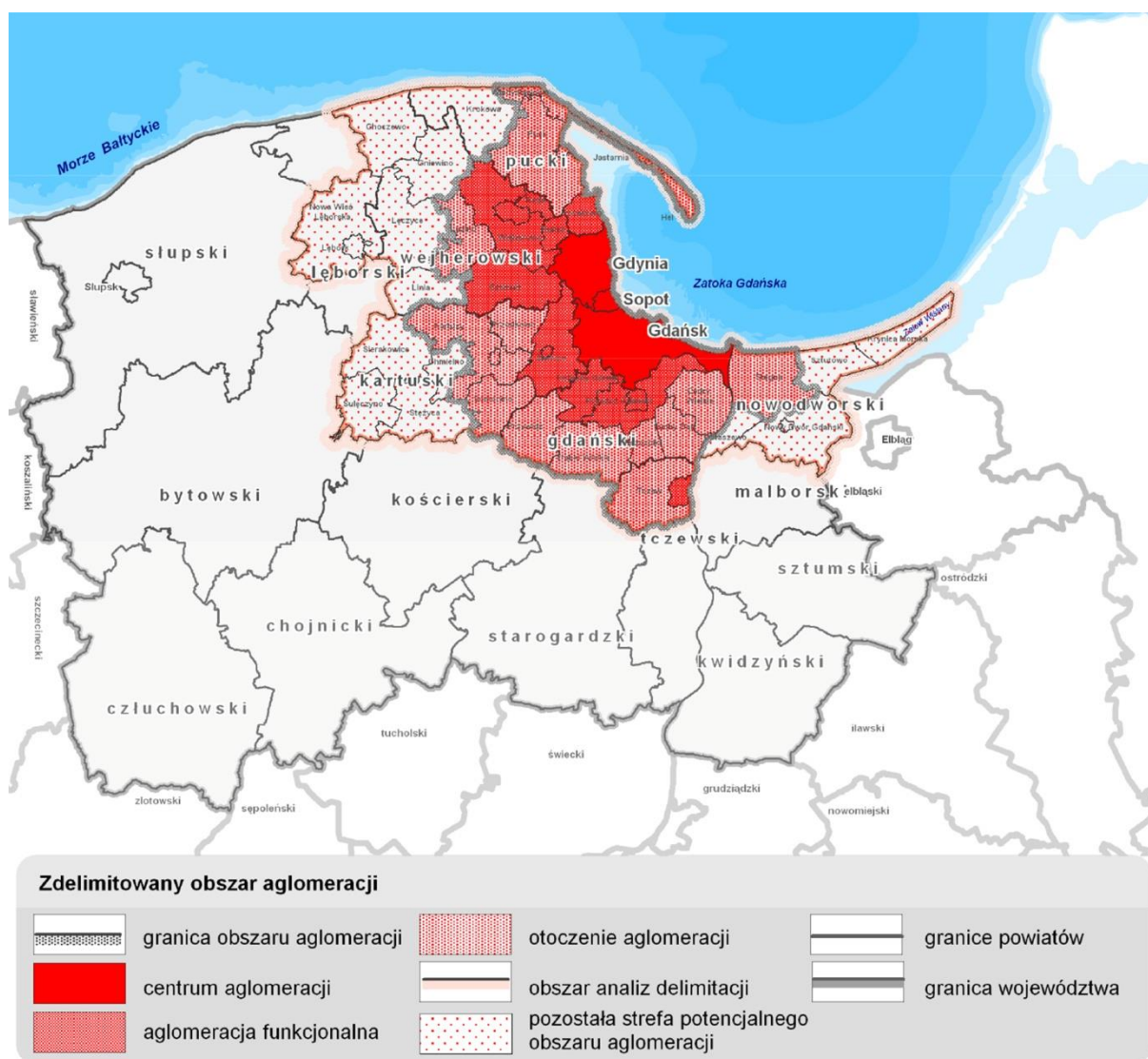
Źródło: Plan Zagospodarowania Przestrzennego Województwa Warmińsko-Mazurskiego, s. 144.



Rys. 4. Hierarchia sieci osadniczej w województwie warmińsko-mazurskim

Źródło: Plan Zagospodarowania Przestrzennego Województwa Warmińsko-Mazurskiego, s. 142.

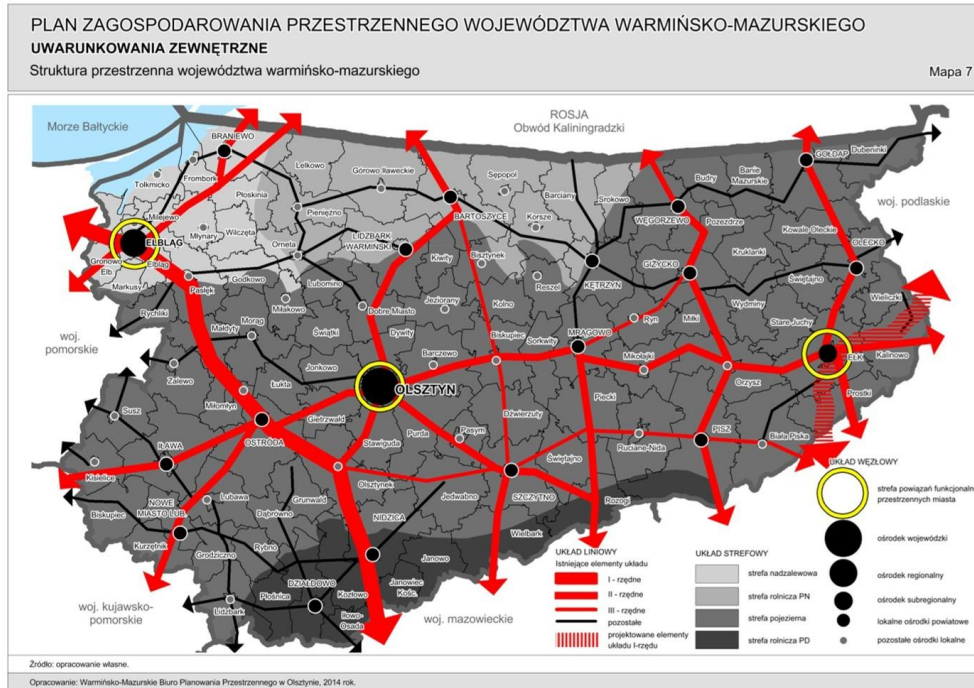
Zgodnie z ustaleniami Planu Zagospodarowania Przestrzennego Województwa Pomorskiego, gmina Stegna została uznana jako „otoczenie aglomeracji Trójmiasta”. Natomiast miasto Krynica Morska oraz gminy Nowy Dwór Gdański, Ostaszewo i Sztutowo zaliczone zostały do „pozostałej strefy potencjalnego obszaru aglomeracji”, wskazując na ich związki z Trójmiastem, co przedstawiono na rysunku 5.



Rys. 5. Delimitacja obszaru aglomeracji Trójmiasta w strukturze administracyjnej województwa pomorskiego

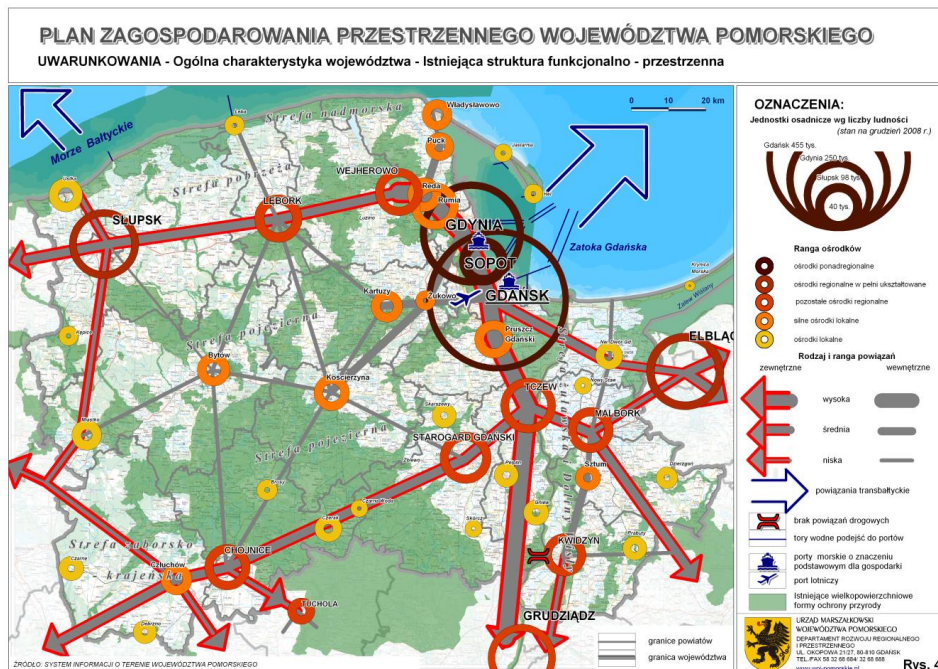
Źródło: Plan Zagospodarowania Przestrzennego Województwa Pomorskiego.

Strukturę przestrzenną województwa warmińsko-mazurskiego przedstawiono na rysunku 6. Natomiast na rysunku 7 przedstawiono strukturę funkcjonalno-przestrzenną województwa pomorskiego.



Rys. 6. Miejsce powiatów elbląskiego i braniewskiego w strukturze przestrzennej województwa warmińsko-mazurskiego

Źródło: *Plan Zagospodarowania Przestrzennego Województwa Warmińsko-Mazurskiego*, s. 232.



Rys. 7. Miejsce powiatu nowodworskiego w strukturze funkcjonalno-przestrzennej województwa pomorskiego

Źródło: *Plan Zagospodarowania Przestrzennego Województwa Pomorskiego*.

W skład powiatu elbląskiego wchodzi dziewięć podstawowych jednostek samorządu terytorialnego:

- trzy gminy miejsko-wiejskie: Młynary, Pasłęk i Tolkmicko;
- sześć gmin wiejskich: Elbląg, Godkowo, Gronowo Elbląskie, Markusy, Milejewo i Rychliki.

W skład powiatu braniewskiego wchodzi siedem podstawowych jednostek administracji samorządowej:

- gmina miejska Braniewo;
- dwie gminy miejsko-wiejskie: Frombork i Pieniężno;
- cztery gminy wiejskie: Braniewo, Lelkowo, Płoskinia i Wilczęta.

W skład powiatu nowodworskiego wchodzi natomiast pięć podstawowych jednostek samorządu terytorialnego:

- gmina miejska Krynica Morska;
- gminy miejsko-wiejska Nowy Dwór Gdański;
- trzy gminy wiejskie: Ostaszewo, Stegna i Sztutowo.

Wg danych GUS na 31 grudnia 2015 r., liczba mieszkańców trzech powiatów wynosiła 136,5 tys., co oznacza gęstość zaludnienia równą 42 mieszkańców na km². Jest to gęstość niższa od średniej w województwie warmińsko-mazurskim (60 mieszkańców/km²) oraz w województwie pomorskim (126 mieszkańców/km²). Na terenie powiatów braniewskiego, elbląskiego i nowodworskiego największą powierzchnię zajmują użytki rolne – 61,6%. Lasy zajmują ok. 21% powierzchni.

Powierzchnie miast i gmin powiatów braniewskiego, elbląskiego i nowodworskiego – wraz z liczbą ludności i gęstością zaludnienia – przedstawiono w tabeli 2. Kolorem zielonym wyróżniono gminy o najwyższej wartości danego wskaźnika, a kolorem czerwonym – o najniższej w każdym z powiatów.

Tab. 2. Powierzchnia i liczba ludności jednostek administracyjnych w powiatach braniewskim, elbląskim i nowodworskim – stan na 31 grudnia 2015 r.

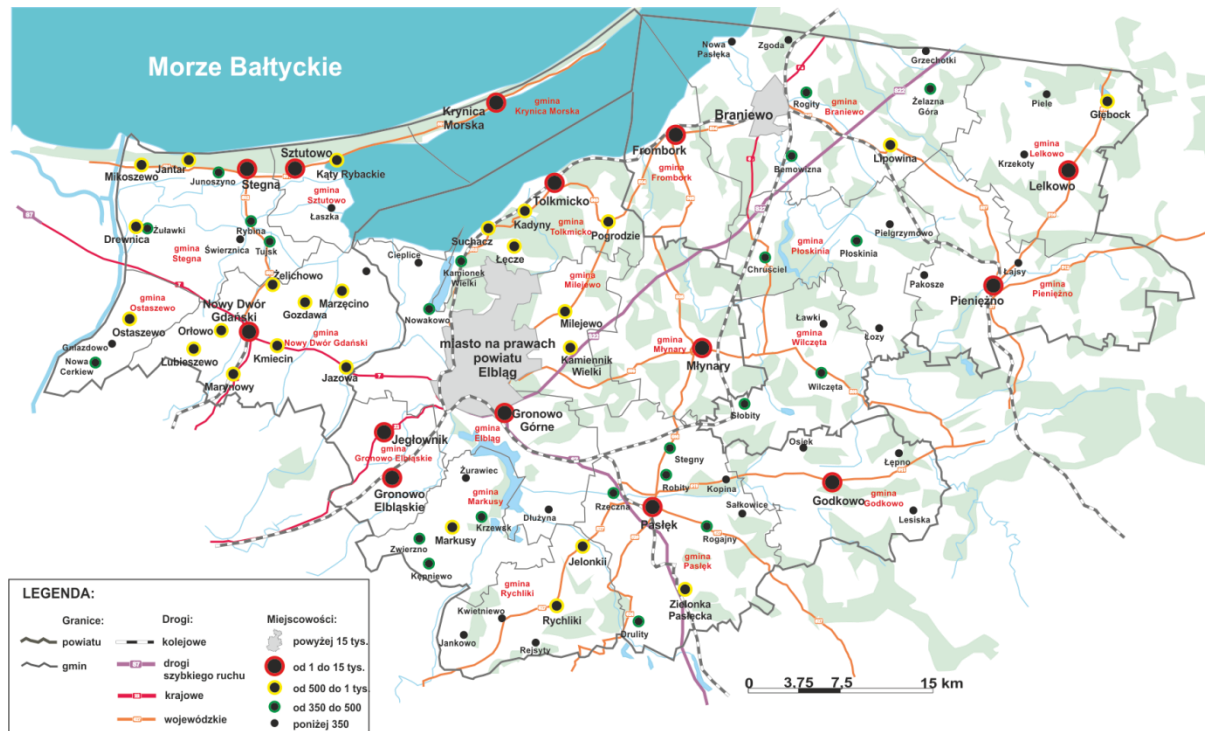
Lp.	Gmina	Powierzchnia [km ²]	Liczba mieszkańców [osób]	Gęstość zaludnienia [osób/km ²]	Liczba miejscowości/sołectw
1.	m. Braniewo	12	17 161	1 430	1/1
2.	Braniewo	307	6 214	20	54/22
3.	Frombork	124	3 726	30	16/11
4.	Lelkowo	198	3 009	15	34/15

Lp.	Gmina	Powierzchnia [km ²]	Liczba mieszkańców [osób]	Gęstość zaludnienia [osób/km ²]	Liczba miejscowości/sołectw
5.	Pieniężno	243	6 464	27	40/24
6.	Płoskinia	170	2 551	15	24/14
7.	Wilczęta	148	3 083	21	23/14
Razem powiat braniewski		1 202	42 208	35	192/101
1.	Elbląg	192	7 439	39	41/24
2.	Godkowo	167	3 186	19	33/22
3.	Gronowo Elbląskie	89	5 167	58	19/16
4.	Markusy	110	4 182	38	21/18
5.	Milejewo	96	3 370	35	13/13
6.	Młynary	158	4 518	29	29/19
7.	Pasłęk	264	19 590	74	62/38
8.	Rychliki	132	3 922	30	26/15
9.	Tolkmicko	208	6 846	33	19/10
Razem powiat elbląski		1 416	58 220	41	263/175
1.	m. Krynica Morska	116	1 323	11	1/1
2.	Nowy Dwór Gdański	213	18 079	85	38/25
3.	Ostaszewo	61	3 223	53	11/7
4.	Stegna	170	9 844	58	31/23
5.	Sztutowo	112	3 685	33	11/8
Razem powiat nowodworski		672	36 154	54	92/64

Źródło: dane z urzędów miast i gmin oraz Bank Danych Lokalnych Głównego Urzędu Statystycznego, dostęp: 31.05.2016 r.

Powiaty elbląski, braniewski i nowodworski dzięki położeniu w niewielkiej odległości od Olsztyna i aglomeracji Trójmiasta, charakteryzują się dobrą dostępnością komunikacyjną do ośrodków wojewódzkich: Olsztyna i Gdańska.

Na rysunku 8 przedstawiono mapę powiatów elbląskiego, braniewskiego i nowodworskiego z najważniejszymi miejscowościami, będącymi potencjalnymi źródłami ruchu w powiatowych przewozach pasażerskich.



Rys. 8. Największe miejscowości powiatów elbląskiego, braniewskiego i nowodworskiego

Źródło: opracowanie własne.

2.5. Zagospodarowanie przestrzenne gmin objętych planem

Poszczególne gminy posiadają zróżnicowaną strukturę przestrzenną. Zestawienie podstawowych wskaźników charakteryzujących gminy przedstawiono w tabeli 3. Kolorem czerwonym wyróżniono gminy o największym udziale danej powierzchni.

Tab. 3. Udział powierzchni różnych rodzajów w poszczególnych gminach powiatów braniewskiego, elbląskiego i nowodworskiego – stan na 31 grudnia 2014 r.

Lp.	Gmina	Po- wierzchnia [km ²]	Udział wg kierunków wykorzystania [%]			
			użytki rolne	lasy	tereny zurbanizo- wane	inne (w tym wody i nieużytki)
1.	m. Braniewo	12	34,9	4,8	37,6	22,7
2.	Braniewo	307	57,8	27,3	3,2	11,7
3.	Frombork	124	40,0	23,8	3,1	33,1
4.	Lelkowo	198	62,6	31,0	2,1	4,3
5.	Pieniężno	243	63,8	28,3	2,9	5,0
6.	Płoskinia	170	60,7	32,6	2,9	3,8
7.	Wilczęta	148	68,1	26,7	3,5	1,7
Razem powiat braniewski		1 202	59,4	28,2	3,3	9,1
1.	Elbląg	192	68,4	11,0	5,0	15,6
2.	Godkowo	167	69,9	24,5	2,9	2,7
3.	Gronowo Elbląskie	89	91,0	0,3	5,3	3,4
4.	Markusy	110	81,1	4,8	4,0	10,1
5.	Milejewo	96	65,9	28,8	3,7	1,6
6.	Młynary	158	53,4	41,0	4,0	1,6
7.	Pasłęk	264	73,4	18,5	5,3	2,8
8.	Rychliki	132	71,6	22,6	3,2	2,6
9.	Tolkmicko	208	19,3	24,1	1,8	54,8
Razem powiat elbląski		1 416	63,2	20,4	3,9	12,5
1.	m. Krynica Morska	116	1,1	15,1	1,5	82,3
2.	Nowy Dwór Gdański	213	89,9	1,0	5,3	3,8
3.	Ostaszewo	61	90,1	0,7	4,0	5,2
4.	Stegna	170	77,8	11,2	4,9	6,1
5.	Sztutowo	112	34,0	16,8	2,6	46,6
Razem powiat nowodworski		672	62,2	8,6	4,0	25,2
Razem		3 290	61,6	20,9	3,7	13,8

Źródło: Bank Danych Lokalnych Głównego Urzędu Statystycznego, dostęp: 31.05.2016 r.

Gmina Elbląg

Gmina Elbląg obejmuje tereny wiejskie otaczające miasto Elbląg, które nie wchodzi w skład gminy i powiatu elbląskiego (Elbląg jest miastem na prawach powiatu). Wg stanu na dzień 31 grudnia 2015 r. gmina zajmowała powierzchnię 192 km² i liczyła 7,4 tys. mieszkańców.

Gmina Elbląg leży na pograniczu dwóch mezoregionów – Żuław oraz Wysoczyzny Elbląskiej, w sąsiedztwie jeziora Drużno. Najniższy punkt depresyjny (1,8 m p.p.m.) znajduje się w Raczkach Elbląskich, a najwyższy punkt wzniesienia (14,6 m n.p.m.) leży w Grabinach-Zameczku.

Zachodnia granica gminy stanowi część granicy pomiędzy województwem warmińsko-mazurskim, a pomorskim.

Jednostkami pomocniczymi gminy są sołectwa oraz osiedla. Wg stanu na dzień 31 maja 2016 r. gmina posiadała 24 sołectwa: Adamowo, Cieplice, Czechowo, Dłużyna (Klepa), Drużno, Gronowo Górne-Nowe Pole, Janowo, Kazimierzowo, Kępa Rybacka, Kępiny Wielkie, Komorowo Żuławskie, Myślęcין – Pasiaki, Nowakowo, Nowe Batorowo, Nowina, Nowotki, Pilona, Przemark, Raczki Elbląskie, Sierpin, Tropy Elbląskie, Weklice – Bogaczewo, Wężina, Władysławowo) oraz 12 osiedli (Adamowo, Bielnik Pierwszy, Bielnik Drugi, Batorowo, Bogaczewo, Gronowo Górne, Helenowo, Janów, Lisów, Nowy Dwór, Nowa Pilona, Przemark).

Korzystne położenie w obszarze Parku Krajobrazowego Wysoczyzny Elbląskiej i jego otuliny sprzyja rozwojowi oferty turystycznej i krajoznawczej.

Gmina Godkowo

Gmina Godkowo położona jest w południowo-wschodniej części powiatu elbląskiego. Od północy graniczy z powiatem braniewskim (gmina Wilczęta), od południa z powiatem ostródzkim (gmina Miłakowo oraz Morań), a od zachodu z gminą Pasłęk.

Wg stanu na dzień 31 grudnia 2015 r. gmina zajmowała 167 km², a zamieszkiwało ją 3 186 osób. Gęstość zaludnienia wynosiła zaledwie 19 osób/km².

Niemal cały obszar gminy obejmują Obszary Krajobrazu Chronionego rzeki Pasłęki wraz z rezerwatem „Bobry na rzece Pasłęce” oraz rzeki Wąskiej.

Gmina Godkowo jest gminą typowo rolniczą, mającą korzystne warunki do rozwoju rolnictwa, zwłaszcza rolnictwa ekologicznego.

W skład gminy Godkowo wchodzi 22 sołectwa: Bielica, Burdajny, Dąbkowo, Dobry, Godkowo, Grądky, Krykajny, Kwitajny Wilk., Lesiska, Łęпно, Miłosna, Olkowo, Osiek, Piskajny Plajny, Podągi, Stary Cieszyn, Skowrony, Stojpy, Swędkowo, Szymbory i Ząbrowiec.

Gmina Gronowo Elbląskie

Gmina Gronowo Elbląskie położona jest ok. 7 km od Elbląga, w południowo-zachodniej części powiatu elbląskiego. Wg stanu na dzień 31 grudnia 2015 r. zajmowała powierzchnię 89 km² i była zamieszkiwana przez 5 167 osób. Ponad 91% terenu gminy stanowiły użytki rolne.

Poprzez tereny gminy, położonej na styku Małych Żuław Malborskich i Żuław Elbląskich wiodą ważne szlaki komunikacji drogowej i kolejowej.

W skład gminy wchodzi 16 sołectw: Błotnica, Fiszewo, Gajewiec, Gronowo Elbląskie, Jasionna, Jegłownik, Karczowiska Górne, Kopanka Druga, Kopanka Pierwsza, Mojkowo, Nogat, Oleśno, Rozgart, Szopy, Różany, Wikrowo. Największą miejscowością jest Gronowo Elbląskie.

Gmina Markusy

Gminę Markusy, na terenie 110 km², wg stanu na dzień 31 grudnia 2015 r. zamieszkiwało blisko 4,2 tys. osób. Gmina o charakterze typowo rolniczym jest położona w południowo-zachodniej części powiatu elbląskiego, na obszarze Żuław Elbląskich. Składa się z 18 sołectw: Balewo, Brudzędy-Stare Dolno, Dzierzgonka, Jezioro, Kępniowo, Krzewsk, Markusy, Nowe Dolno, Rachowo, Stalewo, Stankowo-Topolno, Węgle-Żukowo, Wiśniewo, Zwierzno, Zwierzeńskie Pole, Złotnica, Żółwiniec-Jurandowo i Żurawiec.

Znaczną część gminy zajmują rezerваты i obszary krajobrazu chronionego. Północno-wschodnią część gminy obejmuje rezerwat przyrody o szczególnym znaczeniu międzynarodowym – „Jezioro Drużno”, na którym żyje kilkaset gatunków ptaków i jest miejscem lęgowym ptactwa wodnego i błotnego.

Gmina Milejewo

Milejewo jest gminą położoną we wschodniej części powiatu elbląskiego. Od zachodu gmina graniczy z miastem Elbląg, przez co znajduje się w strefie bezpośredniego oddziaływania tej aglomeracji miejskiej. Od północy gmina graniczy z gminą Tolkmicko, od wschodu z gminą Młynary, a od południa z gminami Elbląg i Pasłęk. Wg stanu na dzień 31 grudnia 2015 r. gmina miała powierzchnię 96 km² i liczyła niespełna 3,4 tys. mieszkańców.

W skład gminy wchodzi 13 sołectw: Huta Żuławska, Jagodnik, Kamiennik Wielki, Majewo, Milejewo, Ogrodnik, Piastowo, Pomorska Wieś, Rychnowy, Stoboje, Wilkowo, Zajączkowo, Zalesie.

Rozwojowi różnych form ofert turystycznych sprzyja małe zaludnienie gminy oraz stosunkowo duża lesistość (prawie 29% powierzchni gminy stanowią lasy).

Gmina Młynary

Miejsko-wiejska gmina Młynary jest położona we wschodniej części powiatu elbląskiego, na skraju Wzniesienia Elbląskiego i Równiny Warmińskiej. Wg stanu na dzień 31 grudnia 2015

r. gminę o powierzchni 158 km² zamieszkiwało 4,5 tys. osób. W jej skład wchodzi 19 sołectw: Błudowo, Karszewo, Kraskowo, Kurowo Braniewskie, Kwietnik, Mikołajki, Młynarska Wola, Młynary, Nowe Monasterzysko, Ojcowa Wola, Płonne, Rucianka, Sąpy, Sokolnik, Stare Monasterzysko, Warszewo, Włóczyska, Zastawno i Zaścianki.

Największą miejscowością jest siedziba gminy – Młynary, a najmniejszą – wieś Sucha (wg stanu na dzień 31 grudnia 2015 r. zamieszkiwały ją 3 osoby)¹².

W obszarze wiejskim dominującą funkcją jest rolnictwo (wg stanu na dzień 31 grudnia 2015 r. użytki rolne stanowiły ponad 53% powierzchni gminy). Pozostałe funkcje to: eksploatacje surowców mineralnych (torf), leśnictwo i nieliczna agroturystyka.

Gmina Pasłęk

Gmina Pasłęk jest największą powierzchniowo gminą w powiecie elbląskim – wg stanu na dzień 31 grudnia 2015 r. zajmowała 264 km². Zamieszkiwana była przez ponad 19,5 tys. osób, z czego 63% było mieszkańcami miasta Pasłęk. W jej skład, oprócz miasta Pasłęk, wchodzi aż 38 sołectw i są to: Anglity, Aniołowo, Awajki, Bądy, Borzynowo, Brzeziny, Dargowo, Drulity, Gołębki, Gulbity, Kopina, Krasin, Kronin, Krosno, Kupin, Kwitajny, Leszczyna, Leżnice, Łukszty, Majki, Marianka, Marzewo, Nowa Wieś, Nowe Kusy, Nowy Cieszyn, Piniewo, Robity, Rogajny, Rogowo, Rydzówka, Rzeczna, Rzędy, Sałkowice, Sakówko, Stegny, Surowe, Zielona Pasłęcka, Zielony Grąd. Gmina położona jest w południowo-wschodniej części powiatu. Od północy gmina graniczy z gminami Milejewo i Młynary, od zachodu z gminami Elbląg i Rychliki, od południa z gminami Małdyty i Morąg (wchodzącymi w skład powiatu ostródzkiego), natomiast od wschodu z gminą Godkowo i gminą Wilczęta (powiat braniewski).

Gmina charakteryzuje się wyraźnym zróżnicowaniem w strukturze zagospodarowania przestrzennego, które wynika z jej położenia na styku trzech odmiennych jednostek fizyczno-geograficznych: Wysoczyzny Elbląskiej, Równiny Warmińskiej i Pojezierza Iławskiego.

Ponad 73% powierzchni gminy to użytki rolne, a lasy zajmują 18% powierzchni.

Gmina Rychliki

Gmina Rychliki jest położona w południowej części powiatu w mikroregionie braniewsko-pasłęckim na pograniczu Żuław. Większość obszarów gminy leży na Pojezierzu Iławskim. Gminę wg stanu na dzień 31 grudnia 2015 r. zamieszkiwało 3,9 tys. mieszkańców, a jej powierzchnia wynosiła 132 km². W jej skład wchodzi 15 sołectw: Dymnik, Jankowo, Jelonki, Krupin – Kiersity, Kwietniewo, Lepno-Buczyniec, Marwica, Mokajny, Powodowo, Protowo, Rejsyty, Rychliki, Śliwica, Święty Gaj i Wysoka.

¹² Dane Urzędu Miasta i Gminy Młynary.

Ponad 71% obszaru gminy stanowią tereny rolne, a 22% to tereny leśne. Obszar Gminy Rychliki położony jest poza nadrzędnym układem komunikacyjnym kraju.

Gmina Tolkmicko

Tolkmicko jest gminą położoną w północnej części powiatu elbląskiego. Od wschodu graniczy z gminą Frombork (powiat braniewski), od południa z gminami Elbląg, Milejewo i Młynary (powiat elbląski) i miastem Elblągiem, stanowiącym powiat miejski. Od północy, gdzie granica przebiega przez Zalew Wiślany, gmina Tolkmicko graniczy z gminami położonymi w powiecie nowodworskim w województwie pomorskim: Krynica Morska, Sztutowo, Nowy Dwór Gdański.

Wg stanu na dzień 31 grudnia 2015 r. gminę zamieszkiwało 6,8 tys. mieszkańców, a jej powierzchnia wynosiła 208 km². W jej skład wchodzi 10 sołectw: Brzezina, Chojnowo, Kadyny, Kamionek Wielki, Łęcze, Nowinka, Pagórki, Pogrodzie, Przybyłowo i Suchacz. Największą miejscowością jest Tolkmicko, a najmniejszą – Nowinka. Ośrodkiem gminnym jest miasto Tolkmicko, którego mieszkańcy stanowią ponad 41% mieszkańców gminy.

Miasto w całości, a gmina Tolkmicko w zdecydowanej większości położone są na terenie Parku Krajobrazowego Wysoczyzny Elbląskiej. Południowo-wschodni rejon gminy z miejscowościami Pogrodzie i Przybyłowo leży na Obszarze Chronionego Krajobrazu Wysoczyzny Elbląskiej – Wschód.

Zarówno miasto, jak i gmina Tolkmicko znajdują się pod szczególnym wpływem Elbląga. Zaznacza się on we wszystkich dziedzinach: wielu mieszkańców gminy, w Elblągu znajduje zatrudnienie, korzysta ze szkół, specjalistycznej opieki zdrowotnej czy innych wyspecjalizowanych usług. Dla mieszkańców Elbląga tereny gminy to miejsce wypoczynku, a także obszar suburbanizacji wywoływanej bliskim sąsiedztwem miasta Elbląga i atrakcyjnych krajobrazowo terenów Wysoczyzny Elbląskiej.

W granicach gminy znajdują się morskie wody wewnętrzne, które stanowią prawie 55% obszaru gminy.

Wiodącą funkcją gospodarki gminy jest rolnictwo, w znacznej mierze rodzinne, leśnictwo i rybołówstwo bazujące na porcie w Tolkmicku oraz przystaniach w Suchaczu i Kamienicy Elbląskiej. Przemysł ogranicza się obecnie do zakładu przetwórstwa warzyw zlokalizowanego w Tolkmicku i kilku zakładów drzewnych.

Funkcją wyraźnie rozwijającą się jest turystyka i rekreacja wynikająca z atrakcyjnego usytuowania gminy na terenach nadzalewowych oraz posiadania dużych kompleksów leśnych

o szczególnych walorach klimatycznych i widokowych jakim jest Park Krajobrazowy Wysoczyzna Elbląska¹³.

Miasto Braniewo

Braniewo to miasto położone nad rzeką Pasłęk, w północnej części powiatu braniewskiego, na północno-zachodnim skraju Równiny Warmińskiej i Wybrzeża Staropruskiego. Miasto Braniewo graniczy tylko z gminą wiejską Braniewo.

Powierzchnia Braniewa, wg stanu na dzień 31 grudnia 2015 r., wynosiła 12 km², a zamieszkiwało je ok. 17,2 tys. mieszkańców, co stanowiło 40% mieszkańców całego powiatu braniewskiego. Na obszarze objętym planem Braniewo charakteryzowało się najwyższą gęstością zaludnienia, która wynosiła 1,4 tys. osób/km².

Dogodne usytuowanie Braniewa, przez które przebiega droga nr 54 do przejścia granicznego w Gronowie z Obwodem Kaliningradzkim oraz bliskość Zalewu Wiślanego sprawiają, że miasto funkcjonuje jako ważny punkt na mapie turystycznej regionu. Dodatkowo rozwojowi turystyki sprzyja stosunkowo niski stopień uprzemysłowienia.

Miasto Braniewo, w którym skupiają się lokalne funkcje usługowo-administracyjne, jest siedzibą władz powiatowych, miejskich i gminy wiejskiej.

Gmina Braniewo

Gminę Braniewo o powierzchni 307 km² – wg stanu na dzień 31 grudnia 2015 r. – zamieszkiwało ok. 6,2 tys. mieszkańców. Pod względem wielkości gmina Braniewo jest największą spośród gmin objętych planem. Gęstość zaludnienia wynosiła 20 osób/km².

W skład gminy Braniewo wchodzi 22 sołectwa: Bobrowiec, Garbina, Gronowo, Grzechotki, Jarocin, Klejnowo, Krasnolipie, Krzewno, Lipowina, Mikołajewo, Nowa Pasłęcka, Pęciszewo, Podgórze, Rodowo, Rogity, Rusy, Stępień, Świętochowo, Szyleny, Wola Lipowska, Zakrzewiec, Zawierz i Żelazna Góra. Największą miejscowością jest Lipowina, a najmniejszą Wilki.

Gmina Braniewo położona jest w północnej części powiatu braniewskiego, u ujścia dwóch rzek: Pasłęki i częściowo Baudy. Od południowego-zachodu graniczy z gminą Frombork, od południa z gminami Płoskinia i Pieniężno, a od zachodu z gminą Lelkowo. Od północnego-zachodu, gdzie granica przebiega przez Zalew Wiślany, gmina Braniewo graniczy z gminą Krynica Morska (województwo pomorskie, powiat nowodworski). Północną granicę gminy wyznacza granica państwa z Obwodem Kaliningradzkim.

¹³ *Studium uwarunkowań i kierunków zagospodarowania przestrzennego, Synteza uwarunkowań, kierunki zagospodarowania przestrzennego, załącznik nr 1A do uchwały nr XVII/88/15 Rady Miejskiej w Tolkmicku z dnia 16 listopada 2015 r., s. 9-12.*

Dominującą sferą działalności gospodarczej jest rolnictwo i częściowo rybołówstwo. Prawie 58% obszaru gminy stanowią tereny rolne, a 27% to tereny leśne.

Korzystne położenie gminy (nad Zalewem Wiślanym) sprzyja rozwojowi turystyki, szczególnie agroturystyce.

Na terenie gminy znajduje się drogowe przejście graniczne Gronowo-Mamonowo łączące z Obwodem Kaliningradzkim.

Gmina Frombork

Miejsko-wiejska gmina Frombork położona jest w północno-zachodniej części powiatu braniewskiego. Wg stanu na dzień 31 grudnia 2015 r. gmina zajmowała obszar 124 km², a zamieszkiwało ją 3,7 tys. osób. Gęstość zaludnienia wynosiła 30 osób/km². Siedzibą gminy jest miasto Frombork, w którym mieszkało 66% osób mieszkających w gminie. W jej skład wchodzi 11 sołectw: Baranówka, Biedkowo, Bogdany, Drewnowo, Jędrychowo, Krzywiec, Krzyżewo, Narusa, Nowe Sadłuki, Ronin – Nowiny i Wielkie Wierzno.

Gmina Frombork usytuowana nad Zalewem Wiślanym, na pograniczu Wysoczyzny Elbląskiej i Niziny Warmińskiej jest gminą o charakterze turystyczno-rolniczym. Tereny rolne stanowią 40% obszaru gminy, 33% stanowią wody, a prawie 24% to tereny leśne. Cechuje ją atrakcyjne położenie, ale przede wszystkim bardzo bogata historia regionu i liczne zabytki.

Tereny wiejskie gminy okalają miasto Braniewo z trzech stron. Od północy, gdzie granica przebiega po wodach Zalewu Wiślanego, gmina Frombork graniczy z gminą Krynica Morska (województwo pomorskie, powiat nowodworski. Od zachodu gmina graniczy z gminą Tolkmicko, od południowego-zachodu z gminą Młynary (obie powiat elbląski), od południowo-wschodu z gminą Płoskinia, a od wschodu z gminą Braniewo.

W mieście Frombork znajduje się port, który jest ostatnim portem po stronie Unii Europejskiej i we wschodniej stronie strefy Schengen. Odbywają się tu odprawy celne.

Gmina Lelkowo

Gmina Lelkowo położona jest we wschodniej części powiatu braniewskiego. Północną granicę gminy stanowi granica Polsko – Rosyjska z Obwodem Kaliningradzkim. Od wschodu graniczy z powiatem bartoszyckim (gmina Górowo Iławeckie), od południa z gminą Pieniężno, a od zachodu z gminą Braniewo. Gmina, wg stanu na dzień 31 grudnia 2015 r. zajmowała 198 km², a zamieszkiwało ją 3 tys. osób. Gęstość zaludnienia wynosiła zaledwie 15 osób/km². Prawie 63% obszaru gminy stanowią tereny rolne, a 31% to tereny leśne.

W skład gminy Lelkowo wchodzi 15 sołectw: Bieńkowo, Dębowiec, Głębock, Grabowiec, Jachowo, Jarzeń, Krzekoty, Kwiatkowo, Lelkowo, Lutkowo, Sówki, Wilknity, Wołowo, Wyszkowo i Zagaje. Największą miejscowością jest Lelkowo, a najmniejszą – Nałaby.