

UCHWAŁA Nr. XVI / 65 / 2016

Rady Powiatu w Elblągu

z dnia 09 września 2016 roku

**w sprawie nadania statutu Domowi Pomocy Społecznej „Krokus”
we Władysławowie.**

Na podstawie art. 12 pkt 11 ustawy z dnia 5 czerwca 1998 r. o samorządzie powiatowym (tekst jednolity Dz. U. z 2016 roku, poz. 814 z późn. zm) oraz art. 11 ust. 2 ustawy z dnia 27 sierpnia 2009 roku o finansach publicznych (tekst jednolity Dz. U. z 2013 roku, poz. 885 z późn. zm.), Rada Powiatu w Elblągu uchwala, co następuje:

§ 1.

Nadaje się statut Domowi Pomocy Społecznej „Krokus” we Władysławowie, w brzmieniu jak w załączniku do niniejszej Uchwały.

§ 2.

Wykonanie uchwały powierza się Zarządowi Powiatu w Elblągu.

§ 3.

Traci moc Uchwała Nr XXXV/49/10 Rady Powiatu w Elblągu z dnia 17 września 2010 roku w sprawie nadania statutu Domowi Pomocy Społecznej „Krokus” we Władysławowie, Uchwała Nr XXIII/31/2013 Rady Powiatu w Elblągu z dnia 27 czerwca 2013 roku zmieniająca Uchwałę Nr XXXV/49/10 Rady Powiatu w Elblągu z dnia 17 września 2010 roku w sprawie nadania statutu Domu Pomocy Społecznej „Krokus” we Władysławowie oraz Uchwała Nr XXX/39/2014 Rady Powiatu w Elblągu z dnia 26 czerwca 2014 roku zmieniająca Uchwałę Nr XXXV/49/10 Rady Powiatu w Elblągu z dnia 17 września 2010 roku w sprawie nadania statutu Domowi Pomocy Społecznej „Krokus” we Władysławowie.

§ 4.

Uchwała wchodzi w życie z dniem podjęcia.

PRZEWODNICZĄCY RADY

Ryszard Zagalski
Ryszard Zagalski

UZASADNIENIE

**do Uchwały Rady Powiatu w Elblągu w sprawie nadania statutu
Domowi Pomocy Społecznej „Krokus”
we Władysławowie.**

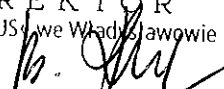
Zgodnie z art. 11 ust. 2 ustawy z dnia 27 sierpnia 2009 roku o finansach publicznych (tekst jednolity Dz. U. z 2013 roku poz. 885 z późn. zm.), jednostka budżetowa działa na podstawie statutu określającego w szczególności jej nazwę, siedzibę i przedmiot działalności.

Obecnie Dom Pomocy Społecznej „Krokus” we Władysławowie działa na podstawie Statutu nadanego Uchwałą Nr XXXV/49/10 Rady Powiatu w Elblągu z dnia 17 września 2010 roku zmienioną Uchwałą Nr XXIII/31/2013 Rady Powiatu w Elblągu z dnia 27 czerwca 2013 roku oraz Uchwałą Nr XXX/39/2014 Rady Powiatu w Elblągu z dnia 26 czerwca 2014 roku.

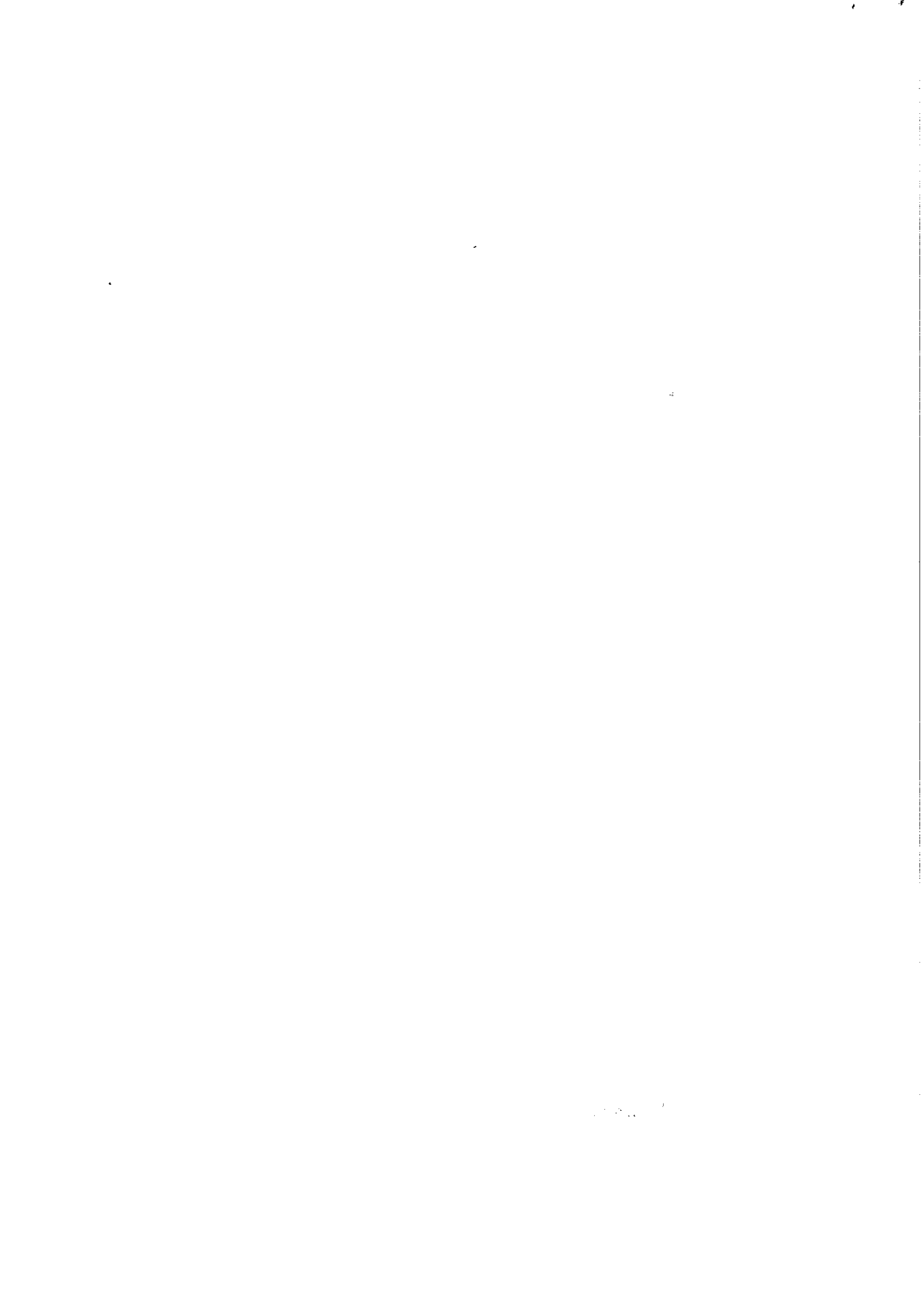
Z uwagi na:

- 1) potrzebę aktualizacji stanu prawnego regulującego funkcjonowanie jednostki,
- 2) zmianę funkcjonowania Środowiskowego Domu Samopomocy w Przechmaruku, który zgodnie z rozszerzonym Programem Działalności funkcjonuje jako ośrodek wsparcia dziennego pobytu typu A, B, C:
 - a) typ A – dla osób przewlekle psychicznie chorych,
 - b) typ B – dla osób upośledzonych umysłowo,
 - c) typ C – dla osób wykazujących inne przewlekle zaburzenia czynności psychicznych.
- 3) wprowadzenie zmian w treści statutu wynikających z nowelizacji przepisów prawa oraz zmian organizacyjnych dla usprawnienia pracy Domu,

- zachodzi konieczność nadania nowego statutu Domowi Pomocy Społecznej „Krokus” we Władysławowie i podjęcia stosownej uchwały Rady Powiatu w Elblągu.

D Y R E K T O R
DPS »KROKUS« we Władysławowie

mgr Bożena Ryc

Elbląg, dnia ...03 września...2016 roku.



Załącznik

do Uchwały Nr.....^{XVI/65/2016}
Rady Powiatu w Elblągu
z dnia^{09 września 2016 r.}

S T A T U T

Domu Pomocy Społecznej „KROKUS” we Władysławowie

PRZEWODNICZĄCY RADY
Ryszard Zagalski
Ryszard Zagalski

Rozdział I. Postanowienia ogólne

§ 1.

1. Dom Pomocy Społecznej „Krokus” we Władysławowie, zwany „Domem”, jest prawnie wyodrębnioną, samodzielną budżetową jednostką organizacyjną Powiatu Elbląskiego.
2. Dom nie posiada osobowości prawnej.
3. Obszar działania Domu obejmuje Powiat Elbląski.
4. Siedzibą Domu jest wieś Władysławowo, gmina Elbląg.
5. Dom, o którym mowa w ust. 1, jest stacjonarną placówką zapewniającą całodobową opiekę 40 mężczyznom przewlekle somatycznie chorym, skierowanym na pobyt stały.
6. Do Domu mogą być przyjmowane osoby spoza obszaru Powiatu Elbląskiego.

§ 2.

1. Dom działa na podstawie obowiązujących przepisów prawa, a w szczególności:
 - 1) ustawy z dnia 12 marca 2004 roku o pomocy społecznej (tekst jednolity Dz. U. z 2016 roku, poz. 930.),
 - 2) ustawy z dnia 5 czerwca 1998 roku o samorządzie powiatowym (tekst jednolity Dz. U. z 2016 roku, poz. 814.),
 - 3) ustawy z dnia 27 sierpnia 1997 roku o rehabilitacji zawodowej i społecznej oraz zatrudnianiu osób niepełnosprawnych (tekst jednolity Dz. U. z 2011 roku, Nr 127, poz. 721 z późn. zm.),
 - 4) ustawy z dnia 27 sierpnia 2009 roku o finansach publicznych (tekst jednolity Dz. U. z 2013 roku, poz. 885 z późn. zm.),
 - 5) ustawy z dnia 29 września 1994 roku o rachunkowości (tekst jednolity Dz. U. z 2013 roku, poz. 330 z późn. zm.),
 - 6) ustawy z dnia 21 listopada 2008 roku o pracownikach samorządowych (tekst jednolity Dz. U. z 2016 roku, poz. 902.),

- 7) ustawy z dnia 13 listopada 2003 roku o dochodach jednostek samorządu terytorialnego (tekst jednolity Dz. U. z 2016 roku, poz. 198.),
- 8) rozporządzenia Ministra Polityki Społecznej z dnia 23 sierpnia 2012 roku w sprawie domów pomocy społecznej (Dz. U. z 2012 roku, poz. 964.),
- 9) niniejszego statutu nadanego przez Radę Powiatu w Elblągu.

Rozdział II.

Cel i zadania Domu

§ 3.

1. Celem Domu jest realizacja zadań związanych z zaspokajaniem niezbędnych potrzeb bytowych, opiekuńczych i wspomagających na poziomie obowiązującego standardu, w zakresie i formach wynikających z indywidualnych potrzeb mieszkańców, w sposób i stopniu umożliwiającym im godne życie, ze szczególnym uwzględnieniem wolności, godności, intymności i poczucia bezpieczeństwa, między innymi przez zapewnienie tym osobom:
 - 1) w zakresie potrzeb bytowych:
 - a) miejsca zamieszkania,
 - b) wyżywienia,
 - c) odzieży i obuwia,
 - d) utrzymania czystości,
 - 2) w zakresie usług opiekuńczych, polegających na:
 - a) udzielaniu pomocy w podstawowych czynnościach życiowych,
 - b) pielęgnacji,
 - c) niezbędnej pomocy w załatwianiu spraw osobistych,
 - 3) w zakresie usług wspomagających, polegających na:
 - a) umożliwieniu udziału w terapii zajęciowej,
 - b) podnoszeniu sprawności i aktywizowaniu mieszkańców,
 - c) umożliwieniu zaspokajania potrzeb religijnych i kulturalnych,
 - d) zapewnieniu warunków do rozwoju samorządności mieszkańców,
 - e) stymulowaniu nawiązywania, utrzymywania i rozwijania kontaktów z rodziną i społecznością lokalną,
 - f) działaniu zmierzającym do usamodzielnienia mieszkańca, w miarę jego możliwości,
 - g) pomocy usamodzielniającemu się mieszkańcowi w podjęciu pracy, szczególnie mającej charakter terapeutyczny, w przypadku osób spełniających warunki do takiego usamodzielnienia,
 - h) zapewnieniu bezpiecznego przechowywania środków pieniężnych i przedmiotów wartościowych,

- i) finansowaniu mieszkańcowi Domu, nie posiadającemu własnego dochodu, wydatków na niezbędne przedmioty osobistego użytku, w kwocie nie przekraczającej 30% zasiłku stałego, o którym mowa w art. 37 ust. 2 pkt 1 ustawy z dnia 12 marca 2004 roku o pomocy społecznej (tekst jednolity Dz. U. z 2016 roku, poz. 930.),
- j) zapewnieniu przestrzegania praw mieszkańców oraz dostępności do informacji o tych prawach,
- k) sprawnym wnoszeniu i załatwianiu skarg i wniosków mieszkańców.

§ 4.

1. Dom umożliwia i organizuje mieszkańcom pomoc w korzystaniu ze świadczeń zdrowotnych przysługujących im na podstawie odrębnych przepisów.
2. Dom pokrywa opłaty ryczałtowe i częściową odpłatność do wysokości limitu ceny, przewidziane w przepisach o świadczeniach opieki zdrowotnej finansowanych ze środków publicznych.
3. Dom może pokrywać wydatki ponoszone na niezbędne usługi pielęgnacyjne w zakresie wykraczającym poza uprawnienia wynikające z przepisów o świadczeniach opieki zdrowotnej finansowanych ze środków publicznych.

§ 5.

Dom realizuje również zadania wynikające z uchwał Rady Powiatu w Elblągu oraz Zarządu Powiatu w Elblągu.

§ 6.

1. Dom na bazie obiektu w Przezmarku, realizuje zadanie o zasięgu ponadlokalnym, pn. Środowiskowy Dom Samopomocy w Przezmarku.
2. Środowiskowy Dom Samopomocy w Przezmarku jest ośrodkiem wsparcia dziennego pobytu typu A, B, C, przeznaczonym dla 30 osób powyżej 18 roku życia z zaburzeniami psychicznymi:
 - 1) typ A - dla osób przewlekle psychicznie chorych,
 - 2) typ B - dla osób upośledzonych umysłowo,
 - 3) typ C - dla osób wykazujących inne przewlekle zaburzenia czynności psychicznych.
3. Podstawowym zadaniem Środowiskowego Domu Samopomocy w Przezmarku jest zapewnienie osobom zaburzonym psychicznie oparcia społecznego pozwalającego im na zaspokojenie ich podstawowych potrzeb życiowych, usamodzielnienie i integrację społeczną, rozumianą jako przywrócenie możliwości pełnienia powszechnie dostępnych w danej społeczności ról społecznych.
4. Środowiskowym Domem Samopomocy w Przezmarku kieruje kierownik, odpowiedzialny za całokształt jego funkcjonowania, ze szczególnym uwzględnieniem opracowania i realizacji programu działalności Środowiskowego Domu Samopomocy w Przezmarku.

5. Program, o którym mowa w ust. 4, przed zatwierdzeniem przez organ jednostki samorządu terytorialnego musi uzyskać akceptację Wojewody Warmińsko – Mazurskiego.
6. Skierowanie do Środowiskowego Domu Samopomocy w Przezmarku odbywa się na podstawie decyzji administracyjnej wydanej przez Dyrektora Powiatowego Centrum Pomocy Rodzinie w Elblągu, działającego z upoważnienia Starosty Elbląskiego.
7. Pobyt w Środowiskowym Domu Samopomocy w Przezmarku jest odpłatny.
8. Wysokość odpłatności za pobyt w Środowiskowym Domu Samopomocy w Przezmarku ustala się na zasadach określonych w art. 51b ustawy z dnia 12 marca 2004 roku o pomocy społecznej (tekst jednolity Dz. U. z 2016 roku, poz. 930.).
9. Szczegółowe zasady funkcjonowania Środowiskowego Domu Samopomocy w Przezmarku oraz jego strukturę organizacyjną określa Regulamin Organizacyjny, zatwierdzony uchwałą Zarządu Powiatu w Elblągu.
10. Regulamin Organizacyjny, o którym mowa w ust. 9, przed zatwierdzeniem przez organ jednostki samorządu terytorialnego musi uzyskać akceptację Wojewody Warmińsko – Mazurskiego.

§ 7.

1. Dom jest jednostką prowadzącą Warsztat Terapii Zajęciowej dla 35 uczestników.
2. Terapia w Warsztacie odbywa się w 7 grupach terapeutycznych, tj.:
 - 1) pracowni życia codziennego, prowadzącej również zajęcia z zakresu gospodarstwa domowego,
 - 2) pracowni ogrodniczej,
 - 3) pracowni stolarskiej,
 - 4) pracowni rękodzieła,
 - 5) pracowni gospodarstwa domowego,
 - 6) pracowni agrotechnicznej,
 - 7) pracowni opiekuńczo - terapeutycznej.
3. Zasady działalności Warsztatu Terapii Zajęciowej określa Regulamin Organizacyjny Warsztatu Terapii Zajęciowej zatwierdzony przez Dyrektora Domu.

§ 8.

Dom współpracuje z innymi instytucjami i jednostkami organizacyjnymi systemu pomocy społecznej, zakładami opieki zdrowotnej, organami wymiaru sprawiedliwości, prokuraturą, policją, placówkami systemu oświaty oraz innymi podmiotami, których działalność statutowa przewiduje szeroko rozumianą pomoc społeczną.

Rozdział III.

Zasady funkcjonowania Domu

§ 9.

1. W organizowaniu życia mieszkańców uwzględnia się między innymi następujące zasady:
 - 1) posiadania własnych drobnych przedmiotów i miejsca ich przechowywania pod warunkiem, że nie będą one ograniczać uprawnień innych mieszkańców oraz nie będą utrudniać utrzymania porządku i należytego stanu sanitarnego,
 - 2) korzystania z własnego ubrania i bielizny osobistej,
 - 3) zagospodarowania przydzielonego pokoju mieszkalnego według indywidualnego uznania, łącznie z wyposażeniem we własne meble, z jednoczesnym zachowaniem estetyki, respektując zdanie współmieszkańców,
 - 4) spożywania posiłków, w tym dietetycznych – zgodnie ze wskazaniami lekarza, w ramach obowiązującej stawki żywieniowej, według własnych przekonań wyznaniowych, z poszanowaniem zasad i trybu ich wydawania,
 - 5) umożliwienia mieszkańcom udziału w czynnościach związanych z ich codziennym życiem,
 - 6) organizowania sobie czasu wolnego według własnego uznania i przebywania poza Domem w ciągu dnia, na ogólnie przyjętych zasadach ustalonych w Domu,
 - 7) aktywnego trybu życia, angażowania w czynności życia codziennego, udziału w terapii zajęciowej, rekreacji i pracy,
 - 8) należytego traktowania przez kadrę Domu oraz poszanowania ze strony innych mieszkańców,
 - 9) podtrzymywania więzi z rodziną, nawiązywania przyjaźni z osobami spoza Domu oraz czynnego udziału w różnego rodzaju organizacjach społecznych, charytatywnych, wyznaniowych.
2. Mając na uwadze jak najlepsze zaspokajanie potrzeb mieszkańców Domu, mają oni prawo powołania Samorządu Mieszkańców, którego reprezentantem jest Rada Mieszkańców.

§ 10.

1. Dom zapewnia wszystkim mieszkańcom możliwość złożenia do depozytu środków pieniężnych i przedmiotów wartościowych.
2. Dom nie ponosi odpowiedzialności za przedmioty wartościowe i środki pieniężne nie złożone do depozytu.
3. Zasady oraz tryb przyjmowania przedmiotów wartościowych i środków pieniężnych do depozytu oraz ich wydawania określi Dyrektor Domu zarządzeniem.

4. W przypadku osób mających trudności z samodzielnym dysponowaniem pieniędzmi, Dom pomaga im w dokonywaniu zakupów.

§ 11.

Prawa i obowiązki mieszkańców określa Regulamin Organizacyjny Domu zatwierdzony Uchwałą Zarządu Powiatu w Elblągu.

§ 12.

1. Dyrektor Domu zobowiązany jest w szczególności do:
 - 1) tworzenia warunków do realizacji zadań statutowych kierowanej jednostki,
 - 2) kształtowania właściwego stosunku kadry Domu do mieszkańców,
 - 3) zagwarantowania mieszkańcom ich praw osobistych,
 - 4) otoczenia mieszkańców szczególną troską w początkowym okresie pobytu, aby ich adaptacja do życia w nowych warunkach przebiegała możliwie łagodnie,
 - 5) zapoznania mieszkańców z ich uprawnieniami i obowiązkami oraz Regulaminem Domu,
 - 6) informowania mieszkańców o możliwości złożenia do depozytu środków pieniężnych oraz rzeczy wartościowych,
 - 7) utrzymywania ścisłego kontaktu z rodzinami mieszkańców Domu lub innymi osobami uprawnionymi, poprzez bieżące informowanie o ważnych faktach dotyczących zmian w stanie zdrowia mieszkańca, skierowaniu na leczenie szpitalne lub sanatoryjne oraz o ewentualnym przeniesieniu do innej placówki,
 - 8) dbania o wyznaczenie przez sąd opiekuńczy opiekuna prawnego lub kuratora w stosunku do mieszkańców, których stan zdrowia kwalifikuje ich do objęcia takim postępowaniem,
 - 9) zapewnienia warunków do godnego umierania i sprawiania zmarłemu mieszkańcowi Domu pogrzebu zgodnie z wyznaniem zmarłego, o ile rodzina nie wyrazi chęci pochówku.

Rozdział IV.

Organizacja i zarządzanie Domem

§ 13.

1. Domem kieruje Dyrektor, który zarządza nim i reprezentuje go na zewnątrz.
2. Do obowiązków Dyrektora należy:
 - 1) organizowanie pracy Domu,

- 2) sprawowanie nadzoru nad pracą podległych pracowników,
 - 3) ustalanie wewnętrznej organizacji pracy, w tym określenie obowiązków pracowników zatrudnionych w Domu,
 - 4) prowadzenie polityki kadrowej w Domu, w tym podejmowanie decyzji w sprawach: nawiązywania i rozwiązywania umów o pracę, wysokości uposażenia, nagradzania, stosowania sankcji służbowych wobec pracowników naruszających postanowienia regulaminu,
 - 5) składanie corocznego sprawozdania z działalności Domu oraz przedstawianie propozycji do wykazu potrzeb w zakresie jego funkcjonowania.
3. Domem kieruje Dyrektor odpowiedzialny za jego działalność przy pomocy:
 - 1) Głównego Księgowego,
 - 2) Kierownika Działu Opiekuńczo – Terapeutycznego,
 - 3) Starszego Administratora.
 4. Dyrektora Domu podczas jego nieobecności zastępuje Kierownik Działu Opiekuńczo – Terapeutycznego lub inny imiennie upoważniony przez Dyrektora pracownik Domu.
 5. W Domu tworzy się trzy podstawowe komórki organizacyjne:
 - 1) dział opiekuńczo – terapeutyczny,
 - 2) dział administracyjno – gospodarczy,
 - 3) dział finansowo – księgowy.

§ 14.

1. Dom jest pracodawcą w rozumieniu kodeksu pracy w stosunku do osób w nim zatrudnionych.
2. Prawa i obowiązki pracowników zatrudnionych w Domu regulują przepisy ustawy z dnia 21 listopada 2008 roku o pracownikach samorządowych (tekst jednolity Dz. U. z 2016 roku, poz. 902.).

§ 15.

Szczegółowe zasady funkcjonowania Domu oraz jego strukturę organizacyjną określa Regulamin Organizacyjny ustalony uchwałą Zarządu Powiatu w Elblągu.

Rozdział V.

Gospodarka finansowa Domu

§ 16.

1. Dom jako samorządowa jednostka budżetowa sektora finansów publicznych pokrywa swoje wydatki bezpośrednio z budżetu, a pobrane dochody odprowadza na rachunek dochodów budżetu Powiatu Elbląskiego.

2. Podstawą gospodarki finansowej Domu jest roczny plan dochodów i wydatków, zwany „planem finansowym Domu”.
3. Dom uzyskuje dochody z:
 - 1) odpłatności samorządów gminnych, tytułem dofinansowania kosztów pobytu mieszkańców skierowanych do Domu,
 - 2) odpłatności mieszkańców Domu,
 - 3) innych dochodów, zgodnie z obowiązującymi przepisami prawa.
4. Szczególne zasady rachunkowości prowadzonej w Domu, dotyczą:
 - 1) ewidencji wykonania budżetu,
 - 2) ewidencji majątku trwałego, stanowiącego własność Powiatu Elbląskiego,
 - 3) wyceny poszczególnych składników aktywów i pasywów,
 - 4) sporządzania sprawozdań finansowych.
5. Gospodarka finansowa w Domu prowadzona jest w oparciu o przepisy:
 - 1) ustawy z dnia 27 sierpnia 2009 roku o finansach publicznych (tekst jednolity Dz. U. z 2013 roku, poz. 885 z późn. zm.),
 - 2) ustawy z dnia 29 września 1994 roku o rachunkowości (tekst jednolity Dz. U. z 2013 roku, poz. 330 z późn. zm.)oraz wydane na ich podstawie akty wykonawcze.
6. Dom posiada odrębny rachunek bankowy, z którego można dokonywać wypłat do wysokości wydatków uchwalonych na dany rok budżetowy.
7. Dyrektor Domu jest odpowiedzialny za całość gospodarki finansowej, w tym za wykonywanie określonych ustawą z dnia 27 sierpnia 2009 roku o finansach publicznych (tekst jednolity Dz. U. z 2013 roku, poz. 885 z późn. zm.) obowiązków w zakresie kontroli zarządczej.

Rozdział VI.

Majątek Domu

§ 17.

1. Mienie Domu jest własnością Powiatu Elbląskiego, przekazane Domowi w trwały zarząd.
2. Mienie, o którym mowa ust. 1, obejmuje:
 - 1) nieruchomość usytuowaną na działce położonej we Władysławowie gm. Elbląg oznaczoną w ewidencji gruntów i budynków: Nr 80, która posiada urządzoną księgę wieczystą Nr 66356,
 - 2) majątek ruchomy, stanowiący wyposażenie Domu.
3. W związku z realizacją przez Dom zadania, o którym mowa w § 6, majątek ruchomy Środowiskowego Domu Samopomocy w Przechmarku stanowi własność Powiatu Elbląskiego, przekazany w trwały zarząd.

Rozdział VII.

Postanowienia końcowe

§ 18.

W sprawach nieuregulowanych niniejszym statutem mają zastosowanie powszechnie obowiązujące przepisy.

§ 19.

Zmiana postanowień statutu dokonywana jest w drodze Uchwały Rady Powiatu w Elblągu.

