

**UCHWAŁA NR 21.136/2015**  
**Rady Powiatu w Elblągu**  
**z dnia 20. grudnia 2015 roku**

**w sprawie przyjęcia do realizacji**  
**„Powiatowego Programu Przeciwdziałania Przemocy w Rodzinie oraz Ochrony Ofiar**  
**Przemocy w Rodzinie na lata 2016-2020”**  
**oraz**  
**„Programu działań profilaktycznych mających na celu udzielenie specjalistycznej**  
**pomocy, zwłaszcza w zakresie promowania i wdrażania**  
**prawidłowych postaw wychowawczych w rodzinach zagrożonych przemocą”**

Na podstawie art. 12 pkt 11 ustawy z dnia 5 czerwca 1998 r. o samorządzie powiatowym (tekst jednolity Dz.U z 2015 r., poz. 1445), w związku z art. 6 ust. 3 pkt 1 i 2 ustawy z dnia 29 lipca 2005 r. o przeciwdziałaniu przemocy w rodzinie (Dz.U z 2005 r. Nr 180, poz. 1493 z późn. zm.) – Rada Powiatu uchwała, co następuje:

**§ 1.**

Przyjmuje się do realizacji „Powiatowy Program Przeciwdziałania Przemocy w Rodzinie oraz Ochrony Ofiar Przemocy w Rodzinie na lata 2016-2020”, oraz „Program działań profilaktycznych mających na celu udzielenie specjalistycznej pomocy, zwłaszcza w zakresie promowania i wdrażania prawidłowych postaw wychowawczych w rodzinach zagrożonych przemocą” stanowiący integralne załączniki do niniejszej Uchwały.

**§ 2.**

Wykonanie Uchwały powierza się Zarządowi Powiatu w Elblągu.

**§3.**

Uchwała wchodzi w życie z dniem podjęcia.

PRZEWODNICZĄCY RADY  
*Ryszard Zagalski*  
Ryszard Zagalski



## UZASADNIENIE

Zgodnie z art. 6 ust. 3 pkt 1 i 2 ustawy z dnia 29 lipca 2005 r. o przeciwdziałaniu przemocy w rodzinie (Dz.U z 2005 r. Nr 180, poz. 14936 z późn. zm.) do zadań własnych powiatu należy w szczególności:

- opracowanie i realizacja powiatowego programu przeciwdziałania przemocy w rodzinie oraz ochrony ofiar przemocy w rodzinie,
- opracowanie i realizacja programów służących działaniom profilaktycznym mającym na celu udzielenie specjalistycznej pomocy, zwłaszcza w zakresie promowania i wdrożenia prawidłowych metod wychowawczych w stosunku do dzieci w rodzinach zagrożonych przemocą w rodzinie.

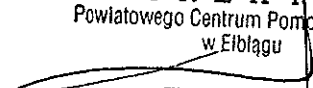
Przedmiotowe Programy stanowią element budowy zintegrowanego systemu walki ze zjawiskiem przemocy w rodzinie, są odpowiedzią na społeczne i instytucjonalne zapotrzebowanie dotyczące uporządkowania działań związanych z przeciwdziałaniem przemocy.

Nadrzędnym celem Programu jest dobro i bezpieczeństwo rodziny, w szczególności ochrona osób niesamodzielnych, w tym dzieci przed przemocą w rodzinie. Aby ten cel osiągnąć konieczne są interdyscyplinarne działania służb i podmiotów realizujących zadania związane z przeciwdziałaniem przemocy i ochroną ofiar przemocy w rodzinie. Zapewnić to mają działania zaplanowane do realizacji na lata 2016 – 2020 w ramach niniejszego Programu.

Działania te mogą przyczynić się do ograniczenia zjawiska przemocy i wzrostu poczucia bezpieczeństwa rodzin z terenu powiatu elbląskiego.

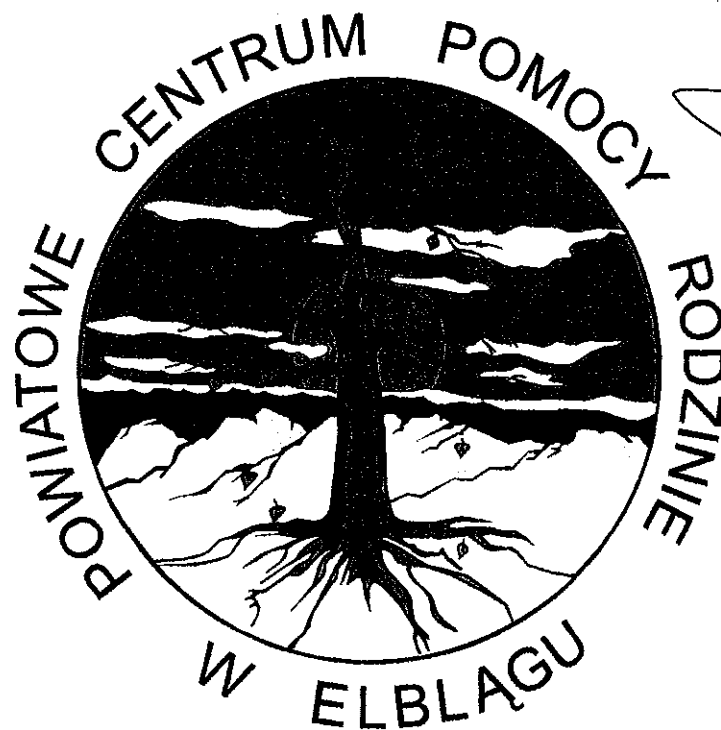
W związku z powyższym zachodzi konieczność podjęcia stosownej Uchwały Rady Powiatu w Elblągu.

Elbląg, dnia 9 grudnia 2015 roku

D Y R E K T O R  
Powiatowego Centrum Pomocy Rodzinie  
w Elblągu  
  
*mgr Tomasz Domżański*



Załącznik Nr 1  
do Uchwały Nr 111/XX/2015  
Rady Powiatu w Elblągu  
z dnia 20.09.2015 r. 2015 roku



PRZEWODNICZĄCY RADY  
*Ryszard Zagalski*  
Ryszard Zagalski

**„Powiatowy Program Przeciwdziałania  
Przemocy w Rodzinie  
oraz  
Ochrony Ofiar Przemocy w Rodzinie  
na lata 2016-2020”**

---

Elbląg, 2015 rok



## **SPIS TREŚCI**

<b>WSTĘP</b>	<b>str. 3</b>
<b>I. PODSTAWY PRAWNE.</b>	<b>str. 4</b>
<b>II. DEFINICJA PRZEMOCY W RODZINIE.</b>	
<b>III. DANE STATYSTYCZNE DOTYCZĄCE ZJAWISKA PRZEMOCY W RODZINIE.</b>	<b>str. 7</b>
<b>IV. ZADANIA SAMORZĄDÓW TERYTORIALNYCH, SŁUŻB SPOŁECZNYCH ORAZ ORGANIZACJI POZARZĄDOWYCH W DZIEDZINIE PRZECIWDZIAŁANIA PRZEMOCY W RODZINIE.</b>	<b>str. 10</b>
<b>V. CELE I KIERUNKI DZIAŁAŃ.</b>	<b>str. 14</b>
<b>VI. MIEJSCE I CZAS REALIZACJI PROGRAMU.</b>	<b>str. 14</b>
<b>VII. ADRESACI PROGRAMU.</b>	<b>str. 14</b>
<b>VIII. FORMY REALIZACJI ZADAŃ Z ZAKRESU PRZECIWDZIAŁANIA PRZEMOCY W RODZINIE.</b>	<b>str. 15</b>
<b>IX. CELE SZCZEGÓŁOWE, KIERUNKI DZIAŁAŃ ORAZ WSKAŹNIKI REALIZACJI PROGRAMU</b>	<b>str. 17</b>
<b>X. PRZEWIDYWANE EFEKTY REALIZACJI PROGRAMU ORAZ ZASADY FINANSOWANIA I MONITOROWANIA.</b>	<b>str. 20</b>
<b>ZAKOŃCZENIE</b>	<b>str. 20</b>





## Wstęp

Konstytucja Rzeczypospolitej Polskiej z dnia 2 kwietnia 1997 r. wskazuje, że kobieta i mężczyzna mają równe prawa m. in. w życiu rodzinnym. Szczególną ochroną Rzeczpospolita Polska obejmuje prawa dziecka. Każdy ma prawo żądać od organów władzy publicznej ochrony dziecka przed przemocą, okrucieństwem, wyzyskiem i demoralizacją. Ponadto nikt nie może być poddany torturom ani okrutnemu, nieludzkiemu lub poniżającemu traktowaniu i karaniu, Państwo ma dbać o dobro rodziny poprzez uwzględnienie go w swojej polityce społecznej, zwłaszcza poprzez udzielanie szczególnej pomocy rodzinom znajdującym się w trudnej sytuacji społecznej. Jedną z trudnych sytuacji społecznych jest występująca przemoc w rodzinie.

Preambuła do ustawy z dnia 29 lipca 2005 r. o przeciwdziałaniu przemocy w rodzinie wskazuje na fakt, iż przemoc w rodzinie narusza podstawowe prawa człowieka, w tym prawo do życia i zdrowia oraz poszanowania godności osobistej, a władze publiczne mają obowiązek zapewnić wszystkim obywatelom równe traktowanie i poszanowanie ich praw i wolności.

Ustawa ta definiuje pojęcie **przemocy w rodzinie** jako jednorazowe albo powtarzające się umyślne działanie lub zaniechanie naruszające prawa lub dobra osobiste osób najbliższych, a także innych osób wspólnie zamieszkujących lub wspólnie gospodarujących, w szczególności narażające te osoby na niebezpieczeństwo utraty życia, zdrowia, naruszające ich godność, nietykalność cielesną, wolność, w tym seksualną, powodujące szkody w ich zdrowiu fizycznym lub psychicznym, a także wywołujące cierpienia i krzywdy moralne u osób dotkniętych przemocą.

Realizując obowiązek wynikający z art. 6 ust. 3 pkt 1 ustawy o przeciwdziałaniu przemocy w rodzinie Powiatowe Centrum Pomocy Rodzinie opracowało Powiatowy Program Przeciwdziałania Przemocy w Rodzinie oraz Ochrony Ofiar Przemocy w Rodzinie na lata 2016 – 2020, zwany dalej Programem. Program zgodny jest ze Strategią Rozwiązywania Problemów Społecznych w Powiecie Elbląskim na lata 2015 – 2022, misja: Przeciwdziałanie marginalizacji osób szczególnie narażonych na zjawisko wykluczenia społecznego, III Obszar: Opieka nad rodziną i dzieckiem, cel strategiczny 3: wzmacnianie lokalnego systemu opieki nad rodziną i dzieckiem.

W Programie tym wskazano konieczność kontynuowania działań informacyjnych, profilaktycznych, specjalistycznej pomocy dla osób dotkniętych przemocą w rodzinie, a także prowadzenia terapii ze sprawcami przemocy.

Program jest kontynuacją działań podjętych w ramach realizacji programu na lata 2011-2015. Istotnym elementem Programu jest koordynacja działań podejmowanych przez Powiat na rzecz osób doświadczających przemocy oraz sprawców przemocy. Podejmowane dotychczas działania potwierdzają ich skuteczność zarówno w sferze udzielania profesjonalnej pomocy jak również w sferze działań prewencyjnych. Podstawę programu stanowi podejście interdyscyplinarne, zgodnie z którym wszelkie działania na rzecz pomocy rodzinie powinny być planowane i wdrażane przez specjalistów z różnych dziedzin, będących przedstawicielami różnych instytucji i organizacji.

Zadaniem Programu jest wprowadzenie w życie działań mających na celu z jednej strony podnoszenie świadomości społecznej na temat przyczyn i skutków przemocy w rodzinie oraz promowanie metod wychowawczych bez użycia przemocy, a z drugiej strony zapewnienie ochrony i udzielanie pomocy osobom dotkniętym przemocą w rodzinie, realizację programów oddziaływań korekcyjno-edukacyjnych wobec osób stosujących



przemoc w rodzinie, a także upowszechnienie informacji o możliwościach i formach udzielania pomocy zarówno osobom dotkniętym przemocą, jak i stosującym przemoc w rodzinie.

## **I. PODSTAWY PRAWNE**

Program będzie realizowany w oparciu o następujące akty prawne:

- 1) ustawę z dnia 29 lipca 2005r. o przeciwdziałaniu przemocy w rodzinie (Dz. U. Nr 180, poz. 1493 z późn. zm.);
- 2) ustawę z dnia 12 marca 2004r. o pomocy społecznej (t. j. Dz. U. z 2015r., poz. 163 z późn. zm.);
- 3) ustawę z dnia 25 lutego 1964 r. - Kodeks rodzinny i opiekuńczy (t. j. Dz. U. z 2015r., poz. 583 z późn. zm.);
- 4) ustawę z dnia 26 października 1982r. o wychowaniu w trzeźwości i przeciwdziałaniu alkoholizmowi (t. j. Dz. U. z 2015 r., poz. 1286);
- 5) ustawę z dnia 29 lipca 2005 r. o przeciwdziałaniu narkomanii (t. j. Dz. U. z 2012r., poz. 124 z późn. zm.);
- 6) ustawę z dnia 9 czerwca 2011 r. o wspieraniu rodziny i systemie pieczy zastępczej (t. j. Dz. U. z 2015r., poz. 332 z późn. zm.);
- 7) ustawę z dnia 5 czerwca 1998r. o samorządzie powiatowym (t. j. Dz. U. z 2015 r. poz. 1445);
- 8) ustawę z dnia 8 marca 1990r. o samorządzie gminnym (t. j. Dz. U. z 2015 r. poz. 1515 z późn. zm.);
- 9) ustawę z dnia 6 kwietnia 1990r. o Policji (t. j. Dz. U. z 2015 r., poz. 355 z późn. zm.);
- 10) ustawę z dnia 6 czerwca 1997r. - Kodeks karny (Dz. U. Nr 88, poz. 553, z późn. zm.);
- 11) ustawę z dnia 6 czerwca 1997r. - Kodeks postępowania karnego (Dz. U. Nr 89, poz. 555, z późn. zm.);
- 12) ustawę z dnia 24 kwietnia 2003 r. o działalności pożytku publicznego i o wolontariacie (t. j. Dz. U. z 2014 r., poz. 118 z późn. zm.);
- 13) uchwałę nr 76 Rady Ministrów z dnia 29 kwietnia 2014 r. w sprawie ustanowienia Krajowego Programu Przeciwdziałania Przemocy w Rodzinie na lata 2014-2020 (M.P. 2014, poz. 445).

## **II. DEFINICJA PRZEMOCY W RODZINIE**

Przemoc w rodzinie jest zjawiskiem społecznym, które niszczy ludzi, niezależnie od ich pozycji społecznej, czy ekonomicznej. Stanowi problem, którego nie wolno lekceważyć, gdyż wpływa destrukcyjnie nie tylko na człowieka będącego ofiarą przemocy, ale na całą rodzinę. Odbija się także na rolach i strukturach społecznych. Ofiara przemocy ma zaburzone poczucie bezpieczeństwa, często nie jest w stanie we właściwy sposób realizować się w życiu osobistym i społecznym. Zjawisko to wpływa także na zdrowie psychiczne, równowagę emocjonalną, jak również może być przyczyną wielu schorzeń somatycznych, a nawet zagrażać życiu. Przemoc jest przestępstwem, czyli bezprawnym i zawinionym czynem człowieka, który podlega karze obowiązującej w czasie jego popełnienia.



W ostatnich latach możemy mówić o uwidocznieniu zakresu zjawiska przemocy w rodzinie, także w powiecie elbląskim. Wiedza ta zobowiązuje osoby działające w obszarze pomocy społecznej i służby zobligowane do ochrony osób do podejmowania adekwatnych i skutecznych działań mających na celu pomoc w znalezieniu rozwiązania problemu.

W powiecie elbląskim od 2011 roku realizowany jest Powiatowy Program Przeciwdziałania Przemocy w Rodzinie oraz Ochrony Ofiar Przemocy w Rodzinie. Dotychczas realizowane działania dały pozytywny skutek w postrzeganiu społeczeństwa na ludzi stosujących przemoc i konieczności reagowania podczas każdorazowego użycia przemocy, poszerzeniu świadomości dzieci, młodzieży i u osób dorosłych w zakresie rozumienia występowania zachowań przemocowych.

Pomimo skierowanych działań z analizy danych za ubiegłe lata wciąż zauważalne jest zapotrzebowanie na działania profilaktyczne w tym zakresie, a także udzielanie pomocy osobom dotkniętym przemocą, w tym w formie terapii i wsparcia. Zwiększa się również liczba osób podejrzanych o stosowanie przemocy w rodzinie zainteresowanych uzyskaniem pomocy w rozwiązaniu problemu.

### **Przemoc w rodzinie**

Zgodnie z art. 2 ustawy z dnia 10 czerwca 2010 r. o zmianie ustawy o przeciwdziałaniu przemocy w rodzinie **przemoc w rodzinie**, to jednorazowe lub powtarzające się umyślne działanie lub zaniechanie naruszające prawa lub dobra osobiste członków rodziny, w szczególności narażające te osoby na niebezpieczeństwo utraty życia, zdrowia, naruszające ich godność, nietykalność cielesną, wolność, w tym seksualną, powodujące szkody na ich zdrowiu fizycznym lub psychicznym, a także wywołujące cierpienia i krzywdy moralne u osób dotkniętych przemocą.

Jak wynika z powyższej definicji przemoc jest intencjonalna, polega na działaniu lub zaniechaniu jednej osoby, narusza prawa i dobra osobiste drugiej, a także powoduje cierpienie i szkody fizyczne lub psychiczne.

W zależności od występujących zachowań sprawcy przemocy wyodrębnia się rodzaje przemocy: **przemoc fizyczną** powodującą naruszenie lub realne zagrożenie sfery cielesnej osoby doznającej przemocy; **przemoc psychiczną** polegającą na sprawowaniu przez sprawcę psychicznej kontroli nad ofiarą; **przemoc seksualną**, czyli zmuszanie do odbywania stosunku lub poddania się innym zachowaniom seksualnym, a także zmuszanie do współżycia w nieakceptowanej formie; **przemoc finansową (ekonomiczną)**, która polega na utrzymywaniu osoby zależnej w całkowitej zależności finansowej; **przemoc polegającą na osaczeniu**; **przemoc w wymiarze społecznym**, związaną z zakazywaniem osobie kontaktów z rodziną, przyjaciółmi, zabranianiem wychodzenia z domu, upokarzaniem jej w miejscach publicznych.

Nie należy zapominać, iż przemoc ma charakter cykliczny. Bez pomocy z zewnątrz osoba doznająca przemocy rzadko kiedy jest w stanie sama ją przerwać. Wynika to często z faktu wiary w możliwość samoistnej zmiany zachowania sprawcy przemocy. Zazwyczaj w fazie ostrej przemocy (wybuchu gniewu i wyładowaniu agresji) osoba poszkodowana skłonna jest do szukania pomocy, jednakże bez należytego wsparcia wycofuje się ze swoich działań w następującej później fazie miodowego miesiąca (jest to faza skruchy ze strony sprawcy,



okazywania żalu, jednak bez specjalistycznej pomocy kończy się to nawrotem przemocy spowodowanym ponownym wzrostem napięcia u sprawcy).

### **Przemoc wśród nieletnich**

Coraz częściej brutalnością nacechowane są zachowania młodych osób. Zanika w nich szacunek do drugiego człowieka, współczucie i wrażliwość. Jednym z przejawów agresji i przemocy wśród dzieci są postawy prezentowane w szkole. Napastliwe zachowanie częściej manifestują chłopcy niż dziewczęta, zwłaszcza ci fizycznie silniejsi od rówieśnika. Agresorzy zazwyczaj mają o sobie dobre mniemanie, a agresję oceniają pozytywnie. Dzieci – ofiary zazwyczaj są nieśmiałe i osamotnione, mają niską samoocenę. Często zdarza się, iż jednostki stosujące przemoc działają indywidualnie, jednak niekiedy młodzież organizuje się w grupy, by stosować przemoc i agresję wobec innych.

Nie bez znaczenia dla rozwoju postaw agresywnych jest środowisko rodzinne.

Niekorzystnymi czynnikami wywołującymi zachowania agresywno – przemocowe są:

- niewłaściwa postawa wychowawcza ojca (zbytняя pobłażliwość lub rygoryzm),
- brak opieki i kontroli ze strony matki,
- wrogi lub obojętny stosunek uczuciowy jednego z rodziców,
- brak zgodności rodziców lub odmienne poglądy dotyczące sposobów wychowywania dziecka,
- brak harmonijnego współżycia w rodzinie,
- wzorce zachowań prezentowane przez rodziców.

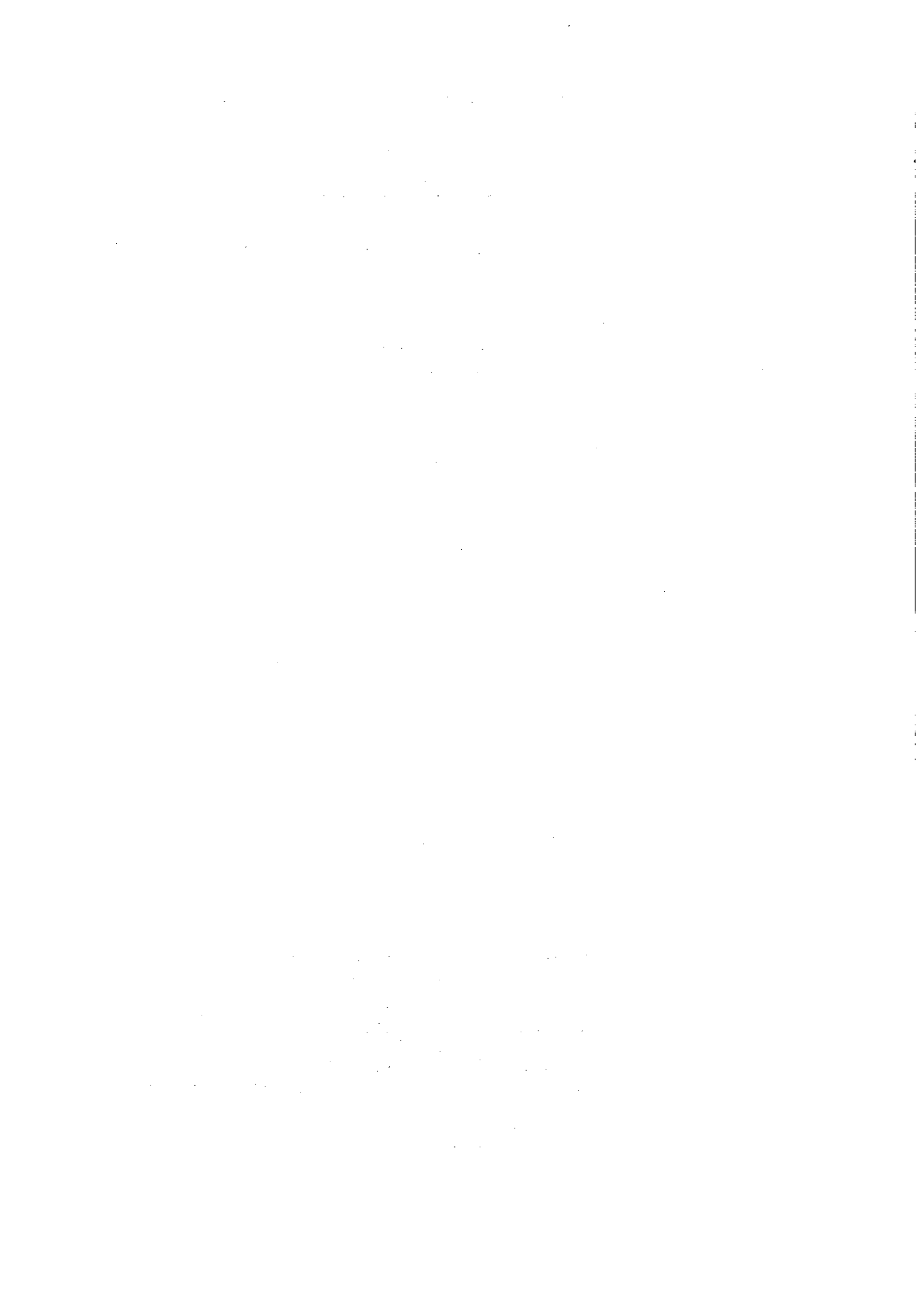
Dzieci, które szczególnie często mają do czynienia z agresją i przemocą w rodzinie stosowaną też w stosunku do nich jako metoda wychowawcza, uczą się jej stosowania w relacjach z innymi.

Również w środowisku szkolnym występują czynniki ryzyka mogące sprzyjać wystąpieniu zachowań przemocowych u młodego człowieka. Zalicza się do nich najczęściej:

- presję czasową,
- niesprawiedliwe ocenianie, gdy uczeń czuje się poszkodowany,
- częste upomnienia,
- zbyt rzadko wykorzystywane umiejętności konstruktywnego rozwiązywania sytuacji konfliktowych przez nauczycieli i wychowawców,
- zbyt liczne klasy,
- złe warunki lokalowe.

Oprócz środowiska rodzinnego i szkolnego ważną rolę w funkcjonowaniu dzieci i młodzieży stanowi grupa rówieśnicza. Grupy uczą współdziałania, dają poczucie bezpieczeństwa i przynależności, stwarzają możliwość wymiany poglądów. Stwarzają warunki do bardziej śmiałych i odważnych zachowań. Mogą też zachęcać i dopingować do podejmowania zachowań ryzykownych, w tym agresywno – przemocowych. Grupa rówieśnicza może także modelować tego typu zachowania i osłabiać poczucie indywidualnej odpowiedzialności.

Coraz częściej środki masowego przekazu prezentują przemoc w różnorodnych formach i przejawach. Pokazywane i publikowane obrazy i informacje mają wpływ na





modelowanie zachowań agresywnych w szczególności u dzieci i młodzieży. Przemoc i agresja pokazywane w mediach powodują wzrost tolerancji i zwiększają gotowość do przejawiania zachowań przemocowych. Dziecko pod wpływem oglądania w telewizji scen przemocy może stać się mniej wrażliwe na przejawy okrucieństwa, akceptować przemoc jako sposób rozwiązywania problemów, naśladować w życiu akty przemocy widziane na ekranie.

### III. DANE STATYSTYCZNE DOTYCZĄCE ZJAWISKA PRZEMOCY W RODZINIE

O skali zjawiska przemocy w rodzinie w powiecie elbląskim mogą świadczyć działania podejmowane przez **jednostki szczebla powiatowego** takich jak: Policja, Poradnia Psychologiczno – Pedagogiczna w Pasłęku, Powiatowe Centrum Pomocy Rodzinie w Elblągu, szkoły, Prokuratura Rejonowa w Elblągu, terenowe ośrodki pomocy społecznej, Ośrodek Interwencji Kryzysowej.

Przemoc w rodzinie to zjawisko, które nie powinno występować. Niestety występuje i bardzo często jest ukrywane przez osoby jej doznające. Osoby dotknięte przemocą w rodzinie z różnych powodów nie chcą ujawniać tego faktu i obciążać sprawców przemocy. Osoby z najbliższego otoczenia także z trudnością decydują się na zgłaszanie podejrzenia występowania przemocy w rodzinie, mimo świadomości rozgrywającego się w pobliżu dramatu. Osoby dotknięte przemocą domową lub osoby im bliskie najczęściej szukają wsparcia w jednostkach pomocy społecznej najbliższej miejsca zamieszkania, tj. w miejskim lub gminnym ośrodku pomocy społecznej.

W celu zobrazowania i dokonania analizy skali stosowanej przemocy na terenie powiatu elbląskiego w pierwszej połowie 2015 roku, Powiatowe Centrum Pomocy Rodzinie skierowało zapytania do terenowych ośrodków pomocy społecznej o podjęte i realizowane działania na rzecz osób i rodzin uwikłanych w zjawisko przemocy.

Ośrodki Pomocy Społecznej przesłały dane obrazujące ogólną ilość beneficjentów korzystających ze świadczeń pomocy społecznej oraz ilość rodzin, w których występuje zjawisko przemocy z podziałem na płeć osób stosujących przemoc domową.

W poniższym zestawieniu tabelarycznym została przedstawiona skala stosowanej przemocy na terenie Powiatu w okresie od **01.01.2015 r. do 30.06.2015 r.**

Ośrodek	Ogólna liczba podopiecznych	Liczba rodzin, w których stosowana jest przemoc lub istnieje podejrzenie stosowania przemocy	Szacunkowa liczba sprawców przemocy	
			Od 01.01.2015	
			do 30.06.2015	
			kobiety	mężczyźni
MGOPS Młynary	286	14	3	11
MGOPS Pasłęk	1537	62	5	57



MGOPS Tolkmicko	1067	13	0	13
GOPS Milejewo	174	9	0	9
GOPS Markusy	699	20	1	19
GOPS Rychliki	762	15	3	14
GOPS Godkowo	549	16	1	15
GOPS Gronowo Elbląskie	462	9	0	9
GOPS Elbląg	916	14	1	14

Źródło: dane ośrodków pomocy społecznej.

Z powyższej tabeli wynika, że przemoc w rodzinie jest wciąż występującym zjawiskiem w dość dużej skali. Najwięcej sprawców przemocy występuje w Gminie Mieście Paślęk i to tu w perspektywie nowych celów Programu na lata 2016 – 2020 powinny być skierowane innowacyjne metody przeciwdziałania przemocy, które po zrealizowaniu skutkować będą zmniejszeniem liczby mieszkańców stosujących przemoc. Bez skutecznej wstępnej diagnozy przygotowanej przez OPS na terenie danej gminy trudno będzie dotrzeć do grupy odbiorców potrzebujących zarówno pomocy, jak i wsparcia. Dlatego bardzo ważna jest współpraca na płaszczyźnie Gmina-Powiat oraz Powiat-Gmina. Nasze cele w program przeciwdziałania przemocy w rodzinie powinny być spójne i realizowane zgodnie z przyjętym harmonogramem.

Przemoc w rodzinie najczęściej jest określana jako znęcanie się nad rodziną. Zgodnie z art. 207 § 1 k.k. kto znęca się fizycznie lub psychicznie nad osobą najbliższą lub nad inną osobą pozostającą w stałym lub przemijającym stosunku zależności od sprawcy albo nad małoletnim lub osobą nieporadną ze względu na jej stan psychiczny lub fizyczny, podlega karze pozbawienia wolności (...)

Sąd Najwyższy wielokrotnie precyzował w swoich orzeczeniach sposób rozumienia tego pojęcia „znęcania się”. Istota przestępstwa określonego w art. 207 § 1 k.k. polega na jakościowo innym zachowaniu się sprawcy względem pokrzywdzonego, jakże odmiennym od przypadków znieważania, naruszenia nietykalności cielesnej itp.

Zachowanie się sprawcy przemocy w rodzinie może zostać zakwalifikowane jako znęcanie się, jeżeli:

- ✓ istnieje przewaga po stronie sprawcy nad ofiarą – fizyczna, psychiczna, ekonomiczna, społeczna itp.;
- ✓ jest umyślne i dokonane z zamiarem bezpośrednim, nie jest bowiem możliwe wzajemne znęcanie się małżonków;
- ✓ ofiara nie może się przeciwstawić, bądź może to uczynić w niewielkim stopniu; znęcanie się jest niezależne od tego, czy pokrzywdzony, nad którym sprawca znęca się, sprzeciwia się mu i próbuje się bronić, czy też nie, a stosowane środki obronne nie odbierają działaniu sprawcy cech przestępstwa;
- ✓ zachowanie się sprawcy jest systematyczne, zwarte czasowo i miejscowo, a przede wszystkim dotkliwie i poniżające w eskalacji ponad miarę i cel przewidziany w pojedynczych czynnościach naruszających różne dobra chronione prawem, np. nietykalność ciała, godność osobistą, mienie;



- ✓ zachowanie z reguły jest wieloczynnościowe.

Jednakże zachowanie się osoby stosującej przemoc w rodzinie może nie wyczerpywać znamion przestępstwa z art. 207 § 1 k.k., ale może wyczerpywać jednostkowo znamiona przestępstw określonych w innych artykułach kodeksu karnego, np. ciężki uszczerbek na zdrowiu, naruszenie czynności narządu ciała lub rozstrój zdrowia, groźbę karalną, zmuszenie, przestępstwo zgwałcenia, obcowanie płciowe z małoletnim, rozpijanie małoletniego, uchylenie się od płacenia alimentów, naruszenie nietykalności.

Jednakże pomoc dla ofiar przemocy w rodzinie to nie tylko zeznania w jednostce Policji, założenie „Niebieskiej Karty”. Niezbędna jest pomoc psychologiczna, prawna, a także nierzadko pomoc w postaci tymczasowego schronienia. W maju br. Zarząd Powiatu w Elblągu zawarł umowę na prowadzenie Ośrodka Interwencji Kryzysowej ze Stowarzyszeniem „Daj Nadzieję” z siedzibą w Marwicy 1, 14-411 Rychliki.

Ośrodek Interwencji Kryzysowej udziela pomocy osobom i rodzinom znajdującym się w różnego rodzaju nagłych lub przewlekłych kryzysach psychicznych, w sytuacji zagrożenia lub potraumatycznych. Zadanie to realizowane jest poprzez wsparcie specjalistyczne: pomoc psychologiczną, poradnictwo socjalne, pedagogiczne, prawne w zakresie rodzinno – opiekuńczym oraz przestępstw przeciwko rodzinie (terapeuta w każdy wtorek w godz. 15.00-16.00, pracownik socjalny w każdą środę w godz. 15.00-16.00, po ustaleniu terminu również pomoc prawna), a także udzielanie schronienia ofiarom przemocy domowej i innym osobom znajdującym się w krytycznej sytuacji.

Ośrodek działa całodobowo we wszystkie dni tygodnia i może w nim przebywać 6 osób. Można zgłaszać się osobiście lub telefonicznie umówić ze specjalistą. W uzasadnionych przypadkach pobyt całodobowy jest udzielany na czas 3 miesięcy.

W Ośrodku do dyspozycji osób i rodzin w kryzysie, znajdują się 3 pokoje, kuchnia, jadalnia, dwie łazienki, salonik. Wszelka pomoc udzielana w ośrodku interwencji kryzysowej jest nieodpłatna.

W przypadku braku wolnych miejsc w Ośrodku Interwencji Kryzysowej Powiatowe Centrum Pomocy Rodzinie w Elblągu podejmuje działania zmierzające do umieszczenia osoby lub rodziny w stosownej placówce funkcjonującej na terenie Elbląga tj. Ośrodka Wsparcia Interwencji Kryzysowej – Domu Dla Matek z Małoletnimi Dziećmi i Kobiet w Ciąży ul. Nowodworska 49 lub Specjalistycznym Ośrodku Wsparcia dla Ofiar Przemocy w Rodzinie w Elblągu ul. Związku Jaszczurczego 17.

Pomoc rodzinie, w której jest przemoc obliguje również do prowadzenia działań wobec sprawców. Ta część wsparcia dla rodziny przemocowej jest najtrudniejsza do zrealizowania, bowiem przyznanie się do stosowania przemocy wobec najbliższych osób jest bardzo trudne. Powiatowe Centrum Pomocy Rodzinie w Elblągu oferuje co roku możliwość uczestnictwa w programie korekcyjno-edukacyjnym dla osób stosujących przemoc w rodzinie. Warunkiem koniecznym jest uznanie faktu stosowania przemocy w rodzinie przez sprawcę i chęć zmiany.



Przemoc w rodzinie jest problemem trudnym do zdiagnozowania. To, zdaniem specjalistów, rozmiary i szkodliwość zjawisk związanych z przemocą w rodzinie wskazują, że jest to jeden ze szczególnie ważnych problemów społecznych w Polsce. Wymaga podjęcia szerokiego, dobrze zorganizowanego i zaplanowanego na wiele lat programu przeciwdziałania. Dlatego też realizacja programów przeciwdziałania przemocy powinna uwzględniać działania w sferze: prewencji, prawa, zdrowia, edukacji i pracy socjalnej.

Z przeprowadzonej analizy danych wynika, iż na terenie naszego Powiatu występuje przemoc domowa. Jej ofiarami głównie są kobiety i dzieci. Problem przemocy w rodzinie, w większości gmin, jest problemem, który ulega nasileniu. Osoby dotknięte przemocą w rodzinie rzadko decydują się na podjęcie radykalnych kroków w celu zmiany swojej sytuacji. Przedstawione dane wskazują na konieczność prowadzenia przede wszystkim działań profilaktycznych, edukacyjnych i informacyjnych. Działania te powinny zmierzać do podnoszenia świadomości społecznej, dotyczącej również ewentualnych możliwości wsparcia.

#### **IV. ZADANIA SAMORZĄDÓW TERYTORIALNYCH, SŁUŻB SPOŁECZNYCH ORAZ ORGANIZACJI POZARZĄDOWYCH W DZIEDZINIE PRZECIWDZIAŁANIA PRZEMOCY W RODZINIE**

Zgodnie z art. 3 *ustawy o przeciwdziałaniu przemocy w rodzinie* osobie dotkniętej przemocą w rodzinie udziela się bezpłatnej pomocy, w szczególności w formie:

- 1) poradnictwa medycznego, psychologicznego, prawnego, socjalnego, zawodowego i rodzinnego;
- 2) interwencji kryzysowej i wsparcia;
- 3) ochrony przed dalszym krzywdzeniem, przez uniemożliwienie osobom stosującym przemoc korzystania ze wspólnie zajmowanego z innymi członkami rodziny mieszkania oraz zakazanie kontaktowania się i zbliżania się do osoby pokrzywdzonej;
- 4) zapewnienia osobie dotkniętej przemocą w rodzinie bezpiecznego schronienia w specjalistycznym ośrodku wsparcia dla ofiar przemocy w rodzinie;
- 5) badania lekarskiego w celu ustalenia przyczyn i rodzaju uszkodzeń ciała związanych z użyciem przemocy w rodzinie oraz wydania zaświadczenia lekarskiego w tym przedmiocie;
- 6) zapewnienia osobie dotkniętej przemocą w rodzinie, która nie ma tytułu prawnego do zajmowanego wspólnie ze sprawcą przemocy lokalu, pomocy w uzyskaniu mieszkania.

**Do zadań własnych gminy** należy w szczególności tworzenie gminnego systemu przeciwdziałania przemocy w rodzinie, w tym:

- 1) opracowanie i realizacja gminnego programu przeciwdziałania przemocy w rodzinie oraz ochrony ofiar przemocy w rodzinie;
- 2) prowadzenie poradnictwa i interwencji w zakresie przeciwdziałania przemocy w rodzinie w szczególności poprzez działania edukacyjne służące wzmocnieniu opiekuńczych i wychowawczych kompetencji rodziców w rodzinach zagrożonych przemocą w rodzinie;
- 3) zapewnienie osobom dotkniętym przemocą w rodzinie miejsc w ośrodkach wsparcia;





- 4) tworzenie zespołów interdyscyplinarnych.

**Do zadań własnych powiatu należy w szczególności:**

- 1) opracowanie i realizacja powiatowego programu przeciwdziałania przemocy w rodzinie oraz ochrony ofiar przemocy w rodzinie;
- 2) opracowanie i realizacja programów służących działaniom profilaktycznym mającym na celu udzielenie specjalistycznej pomocy, zwłaszcza w zakresie promowania i wdrożenia prawidłowych metod wychowawczych w stosunku do dzieci w rodzinach zagrożonych przemocą w rodzinie;
- 3) zapewnienie osobom dotkniętym przemocą w rodzinie miejsc w ośrodkach wsparcia;
- 4) zapewnienie osobom dotkniętym przemocą w rodzinie miejsc w ośrodkach interwencji kryzysowej.

**Do zadań z zakresu administracji rządowej realizowanych przez powiat należy w szczególności:**

- 1) tworzenie i prowadzenie specjalistycznych ośrodków wsparcia dla ofiar przemocy w rodzinie;
- 2) opracowywanie i realizacja programów oddziaływań korekcyjno-edukacyjnych dla osób stosujących przemoc w rodzinie.

Środki na realizację i obsługę zadań z zakresu administracji rządowej realizowanych przez powiat zapewnia budżet państwa. Zgodnie z zapisami ustawy o pomocy społecznej, gmina powinna udzielić schronienia, posiłku i niezbędnego ubrania osobie tego pozbawionej. Udzielenie schronienia następuje przez przyznanie tymczasowego miejsca noclegowego. Do zadań z zakresu pomocy społecznej dot. przeciwdziałania przemocy w rodzinie realizowanych przez powiat należy prowadzenie specjalistycznego poradnictwa oraz ośrodków interwencji kryzysowej. Ośrodki interwencji kryzysowej udzielają pomocy w różnorodnych sytuacjach, od kryzysów normatywnych do ostrych kryzysów sytuacyjnych, takich jak próba samobójcza, śmierć bliskiej osoby czy zdrada. Ośrodki interwencji kryzysowej wykorzystywane są również w przypadku specyficznych zagrożeń, takich jak klęski żywiołowe: trzęsienia ziemi, powódzie.

Zadania w zakresie przeciwdziałania przemocy w rodzinie są realizowane przez organy administracji rządowej i jednostki samorządu terytorialnego na zasadach określonych w przepisach *ustawy o pomocy społecznej* lub *ustawy o wychowaniu w trzeźwości i przeciwdziałaniu alkoholizmowi*.

Ponieważ związek nadużywania alkoholu z występowaniem przemocy w rodzinie jest niezaprzeczalny, ustawa o wychowaniu w trzeźwości i przeciwdziałaniu alkoholizmowi, nakłada na gminy obowiązek prowadzenia działań związanych z profilaktyką i rozwiązywaniem problemów alkoholowych. Rodzinom, w których występują problemy alkoholowe, udziela się pomocy psychologicznej i prawnej. Zadania te winne zostać wpisane w gminnych programach rozwiązywania problemów alkoholowych. Na realizację tego programu gmina przeznacza środki z opłat za zezwolenia na sprzedaż alkoholu. W przypadku gdy aktem przemocy towarzyszy picie alkoholu należy powiadomić gminną komisję rozwiązywania problemów alkoholowych, która zgodnie z prawem wzywa osobę nadużywającą alkoholu i stosującą przemoc na rozmowę ostrzegawczą, informującą o prawnych konsekwencjach stosowania przemocy wobec bliskich,

...the ... of ...  
...the ... of ...  
...the ... of ...  
...the ... of ...  
...the ... of ...

...the ... of ...  
...the ... of ...  
...the ... of ...  
...the ... of ...  
...the ... of ...

...the ... of ...  
...the ... of ...  
...the ... of ...  
...the ... of ...  
...the ... of ...

...the ... of ...  
...the ... of ...  
...the ... of ...  
...the ... of ...  
...the ... of ...

...the ... of ...  
...the ... of ...  
...the ... of ...  
...the ... of ...  
...the ... of ...

udziela wsparcia socjalnego, psychologicznego, prawnego osobom poszkodowanym, informuje członków rodzin o możliwościach szukania pomocy w zakresie problemów alkoholowych i przemocy w rodzinie, prowadzi dokumentację przypadku, a w przypadku stwierdzenia bądź podejrzenia popełnienia przestępstwa powiadamia organy ścigania.

Ponadto ustawa o przeciwdziałaniu przemocy w rodzinie nałożyła na wszystkie osoby, które w związku z wykonywaniem swoich obowiązków służbowych lub zawodowych powzięły podejrzenie o popełnieniu ściganego z urzędu przestępstwa z użyciem przemocy w rodzinie obowiązek prawny niezwłocznego zawiadomienia policji lub prokuratora.

### **Zadania innych służb i instytucji:**

#### **Policja**

Do podstawowych zadań policji należy m.in:

- 1) ochrona życia i zdrowia ludzi oraz mienia przed bezprawnymi zamachami naruszającymi te dobra,
- 2) inicjowanie i organizowanie działań mających na celu zapobieganie popełnianiu przestępstw i wykroczeń oraz zjawiskom kryminogennym i współdziałanie w tym zakresie z organami państwowymi, samorządowymi i organizacjami pozarządowymi,
- 3) wykrywanie przestępstw i wykroczeń oraz ściganie ich sprawców.

Działania chroniące osoby dotknięte przemocą w rodzinie podejmowane przez policję zgodnie z obowiązującym prawem polegają m.in. na:

- podejmowaniu interwencji,
- sporządzeniu dokładnego opisu zdarzenia (notatka urzędowa),
- zatrzymaniu osób stosujących przemoc w rodzinie (w zależności od okoliczności),
- wszczęciu postępowania przygotowawczego przeciwko osobie stosującej przemoc w rodzinie w przypadku zgłoszenia lub stwierdzenia popełnienia przestępstwa,
- wnioskowanie do prokuratury o zastosowanie środków zapobiegawczych.

Osoby wzywające policję mają prawo m.in. do uzyskania od policjantów zapewnienia doraźnego bezpieczeństwa, wykorzystania dokumentacji interwencji policyjnej jako dowodów w sprawie karnej przeciw sprawcy przemocy, zgłoszenia interweniujących policjantów na świadków w sprawie sądowej.

#### **Prokuratura**

Osoby poszkodowane na skutek przemocy domowej, a także świadkowie mogą złożyć w prokuraturze zawiadomienie o przestępstwie ściganym w trybie publiczno-skargowym lub wnioski o ściganie przestępstwa (dotyczy to przestępstw ściganych na wniosek osoby poszkodowanej). W przypadku uzasadnionego podejrzenia, że popełniono przestępstwo, prokuratura prowadzi bądź nadzoruje prowadzone przez policję postępowanie przygotowawcze dotyczące przemocy w rodzinie.

W uzasadnionym przypadku prokuratura może zastosować środek zapobiegawczy wobec osoby stosującej przemoc w rodzinie, np.:

- poręczenie majątkowe,



- poręczenie społeczne,
- dozór policyjny,
- nakaz opuszczenia przez oskarżonego lokalu mieszkalnego,
- zakaz opuszczania kraju.

Prokuratura może nakazać oskarżonemu o przestępstwo popełnione z użyciem przemocy na szkodę osoby wspólnie zamieszkującej opuszczenie lokalu mieszkalnego zajmowanego wspólnie z pokrzywdzonym, jeżeli zachodzi uzasadniona obawa, że oskarżony ponownie popełni przestępstwo z użyciem przemocy wobec tej osoby, zwłaszcza gdy popełnieniem takiego groził. W postępowaniu przygotowawczym środek ten stosuje się na wniosek policji albo z urzędu.

### **Służba zdrowia**

Jednym z zadań służby zdrowia jest ochrona zdrowia pacjenta. Zjawisko przemocy domowej kwalifikuje się do zakresu sytuacji objętych świadczeniami zdrowotnymi ponieważ bardzo często towarzyszą mu wyraźne uszkodzenia zdrowia somatycznego, czy psychicznego. Pomoc ofiarom przemocy domowej, oprócz zadań podstawowych, takich jak np. udzielenie pomocy medycznej, obejmuje:

- ✓ poinformowanie osoby, co do których istnieje podejrzenie, że jest dotknięta przemocą w rodzinie o istniejących możliwościach skorzystania z pomocy,
- ✓ wystawienie na prośbę poszkodowanych bezpłatnego zaświadczenia lekarskiego o ustaleniu przyczyn i rodzaju uszkodzeń ciała powstałych wskutek użycia siły psychicznej,
- ✓ powiadomienie organów ścigania w przypadku podejrzenia popełnienia przestępstwa stwierdzonego podczas badania lekarskiego (podejrzenia wykorzystywania seksualnego, ciężkie obrażenia ciała).

### **Oświata**

Ustawa o systemie oświaty zobowiązuje szkoły do wspomagania wychowawczej roli rodziny oraz zapewnienia opieki uczniom pozostającym w trudnej sytuacji życiowej. Rola szkoły w systemie ochrony dziecka jest znacząca. Nauczyciele mają możliwość regularnego obserwowania funkcjonowania dziecka oraz zmian w jego zachowaniu. Pedagog i psycholog szkolny ma możliwość zdiagnozowania sytuacji szkolnej i rodzinnej dziecka.

Pomoc w przypadku uzyskania informacji, że uczeń, który nie ukończył 18 roku życia jest ofiarą przemocy lub przestępstwa obejmuje następujące kroki:

- przeprowadzenie rozmowy z osobą doznającą przemocy, w warunkach gwarantujących jej bezpieczeństwo, swobodę wypowiedzi i poszanowania godności,
- diagnoza sytuacji i potrzeb osoby, co do której istnieje podejrzenie, że jest dotknięta przemocą w rodzinie,
- udzielenie kompleksowych informacji osobie pokrzywdzonej oraz jej rodzicowi, opiekunowi prawnemu, faktycznemu lub osobie najbliższej o możliwościach udzielenia pomocy, w szczególności psychologicznej, prawnej, socjalnej i pedagogicznej oraz wsparcia, w tym o instytucjach i podmiotach świadczących specjalistyczną pomoc na rzecz osób dotkniętych przemocą w rodzinie, możliwościach podjęcia dalszych działań



mających na celu poprawę sytuacji osoby, co do której istnieje podejrzenie, że jest dotknięta przemocą w rodzinie, a także jej rodziny,

- zorganizowanie niezwłocznego dostępu do pomocy medycznej, jeżeli wymaga tego stan zdrowia osoby, co do której istnieje podejrzenie, że jest dotknięta przemocą w rodzinie.

### **Organizacje pozarządowe**

Informacja o działalności lokalnych organizacji pozarządowych powinna być dostępna w każdej gminie, w przychodni, poradni, szkole, komisariacie, itp. Organizacje pozarządowe, w zakresie pomocy osobom dotkniętym przemocą w rodzinie organizują, telefony zaufania, punkty informacyjno - konsultacyjne, ośrodki pomocy, schroniska, hostele, świetlice dla dzieci, pomoc prawną i psychologiczną, grupy wsparcia i grupy psychoedukacyjne.

## **V. CELE I KIERUNKI DZIAŁAŃ**

**Celem głównym** Programu jest zwiększenie skuteczności przeciwdziałania przemocy w rodzinie oraz zmniejszenie skali tego zjawiska na terenie powiatu elbląskiego.

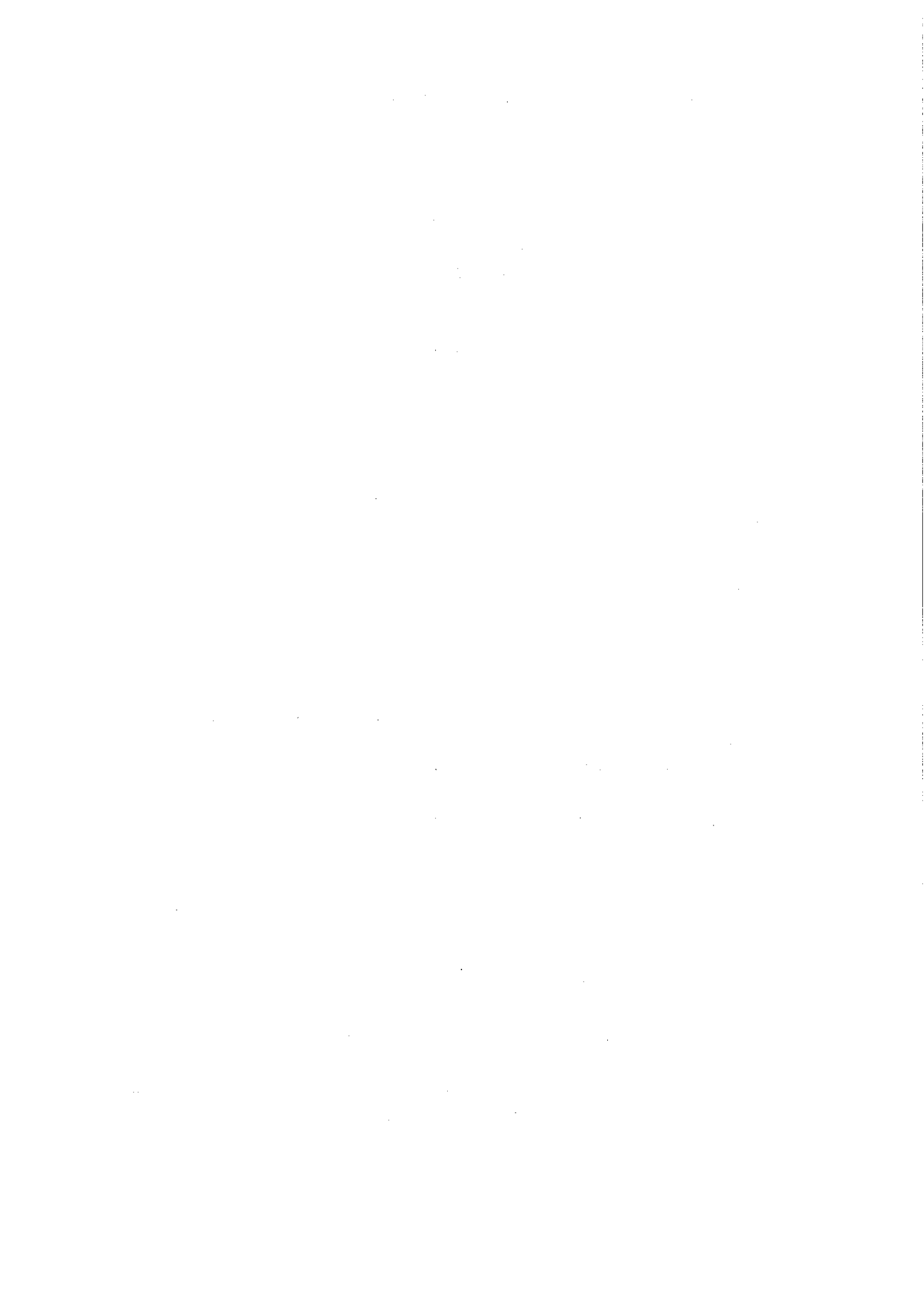
Powiatowy Program składa się z szeregu interdyscyplinarnych działań, które są ukierunkowane na realizację poszczególnych celów. Jednocześnie zakłada się, że spójność działań prowadzić będzie do osiągnięcia jak najwyższego poziomu celu głównego.

Zakłada się, że Powiatowy Program Przeciwdziałania Przemocy w Rodzinie na lata 2016 – 2020 będzie stanowił interdyscyplinarną strategię działań na rzecz zapobiegania i zwalczania przemocy domowej, realizowaną przez wszystkie jednostki i organizacje szczebla powiatowego zobligowane do podejmowania działań w tym zakresie.

Działania skierowane do społeczności, kadry jednostek działających w obszarze przeciwdziałania przemocy, osób doświadczających i sprawców przemocy domowej będą miały charakter:

- ✚ profilaktyczny (promowanie, propagowanie zachowań alternatywnych wobec przemocy),
- ✚ edukacyjny (upowszechnianie wiedzy na temat przemocy i jej negatywnych skutków, kształtowanie właściwych postaw, w tym braku akceptacji dla przemocy i obalanie stereotypów),
- ✚ pomocowy (specjalistyczne poradnictwo, działania terapeutyczne, korekcyjno-edukacyjne,
- ✚ informowanie o możliwościach i miejscach uzyskania pomocy,
- ✚ wspierający (wsparcie merytoryczne i praktyczne służb pomocowych, wzmacnianie i aktywizowanie instytucji i organizacji, rozwój instytucjonalny, współpraca i wymiana doświadczeń).

Działania podejmowane w ramach Programu mają przyczynić się do skutecznego reagowania i ograniczania zjawiska przemocy, wytworzenia w społeczności lokalnej poczucia odpowiedzialności za przestrzeganie prawa, zasad i norm społecznych oraz uświadomienia występujących zagrożeniach wynikających z przemocy i sposobach przeciwdziałania im, jak





również powstrzymać powielanie funkcjonujących stereotypów dotyczących tegoż zjawiska.

## **VI. MIEJSCE I CZAS REALIZACJI PROGRAMU**

Ze względu na interdyscyplinarny charakter Programu oraz szerokie spektrum celów i zadań zaplanowanych na poziomie ogólnym, umożliwiającym dostosowywanie podejmowanych działań do potrzeb, Program realizowany będzie w formie pracy ciągłej przez cały okres programowania na terenie całego powiatu elbląskiego.

## **VII. ADRESACI PROGRAMU**

Powiatowy Program skierowany jest w szczególności do:

- 1) rodzin i osób zagrożonych zjawiskiem przemocy;
- 2) osób dotkniętych przemocą w rodzinie;
- 3) osób stosujących przemoc w rodzinie;
- 4) świadków przemocy w rodzinie.

## **VIII. FORMY REALIZACJI ZADAŃ Z ZAKRESU PRZECIWDZIAŁANIA PRZEMOCY W RODZINIE**

### **Ośrodek interwencji kryzysowej**

Ośrodek interwencji kryzysowej udziela pomocy w różnorodnych sytuacjach, od kryzysów normatywnych do ostrych kryzysów sytuacyjnych, takich jak próba samobójcza, śmierć bliskiej osoby czy zdrada. Ośrodki służą pomocą również w przypadku nadzwyczajnych zagrożeń takich jak: stan klęski żywiołowej, awaria techniczna, katastrofa naturalna, wypadek masowy, stan wyjątkowy lub stan wojenny. Profesjonalna pomoc udzielana w trakcie interwencji kryzysowej ogranicza bezpośrednie skutki kryzysu oraz zapobiega skutkom w odległej przyszłości.

Interwencja kryzysowa może przebiegać w różnych formach:

- kontaktu telefonicznego;
- bezpośredniego kontaktu w ośrodku interwencji kryzysowej;
- interwencji w miejscu zamieszkania lub przebywania osoby w kryzysie.

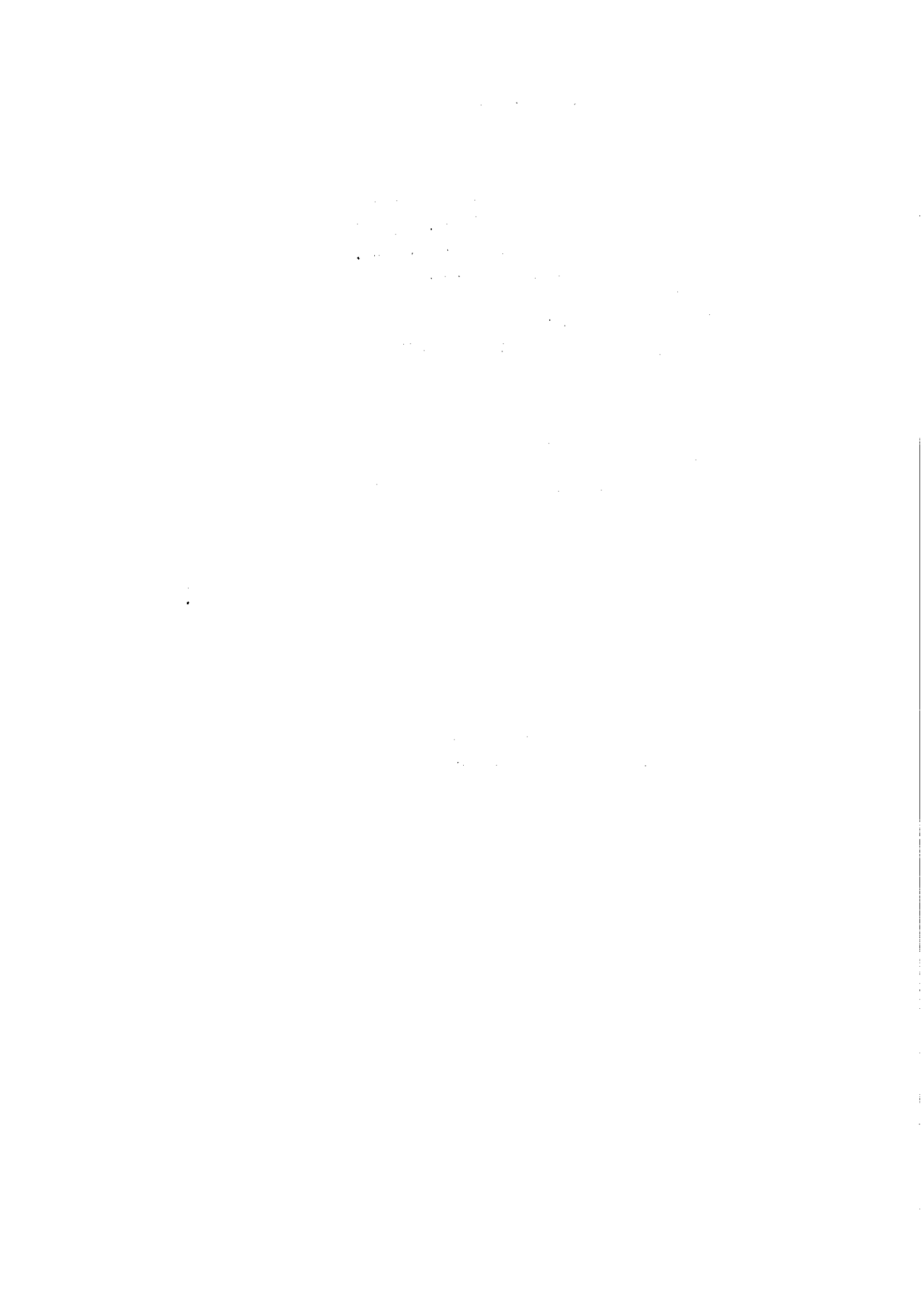
Ośrodki interwencji kryzysowej zazwyczaj prowadzą miejsca hostelowe dla osób dotkniętych kryzysem, w tym przemocą w rodzinie.

### **Ośrodek wsparcia dla ofiar przemocy w rodzinie.**

Placówki te mają na celu zapewnienie schronienia ofiarom przemocy w rodzinie, bez skierowania i bez względu na dochód, udzielania porad i wsparcia.

W najbliższym sąsiedztwie funkcjonuje finansowany ze źródeł rządowych specjalistyczny ośrodek wsparcia dla ofiar przemocy w rodzinie:

1. Ośrodek Wsparcia Interwencji Kryzysowej – Domu dla matek z małoletnimi dziećmi i kobiet w ciąży ul. Nowodworska 49, 82-300 Elbląg.



2. Specjalistyczny Ośrodek Wsparcia dla Ofiar Przemocy w Rodzinie w Elblągu ul. Związku Jaszczurczego 17

### **Poradnictwo specjalistyczne**

Celem funkcjonowania poradnictwa jest niesienie pomocy osobom doznającym przemocy, poszkodowanym w wyniku zdarzeń losowych, znajdujących się w sytuacjach kryzysu. W skład poradnictwa specjalistycznego wchodzi: poradnictwo prawne, psychologiczne, pedagogiczne.

W ramach konsultacji prawnych prawnik udziela wszelkich porad i informacji, m.in. z zakresu prawa rodzinnego i opiekuńczego.

Konsultacje psychologiczne obejmują doradztwo, wsparcie, poradnictwo indywidualne i rodzinne oraz pomoc w rozwiązywaniu problemów życiowych.

### **Interdyscyplinarne zespoły ds. przeciwdziałania przemocy w rodzinie**

W skład zespołów interdyscyplinarnych, wchodzi przygotowani do skutecznego zajmowania się problematyką przemocy specjaliści z szerokiego obszaru problemu przemocy.

Zadania takiego zespołu to:

- diagnozowanie problemu przemocy w rodzinie, w tym zbieranie i przekazywanie informacji na temat skali zjawiska przemocy w rodzinie,
- podejmowanie działań w środowisku zagrożonym przemocą w rodzinie mających na celu przeciwdziałanie temu zjawisku, w tym:
  - monitorowanie sytuacji w rodzinach, w których dochodzi do przemocy, a w przypadku podejrzenia popełnienia przestępstwa, poinformowanie o tym odpowiednich służb,
  - kompleksowe zajmowanie się rodzinami, w których dochodzi do przemocy,
- inicjowanie interwencji w środowisku dotkniętym przemocą w rodzinie;
- rozpowszechnianie informacji o instytucjach, osobach i możliwościach udzielenia pomocy w środowisku lokalnym,
- inicjowanie działań w stosunku do osób stosujących przemoc w rodzinie,
- inicjowanie działań zmierzających do podniesienia kwalifikacji osób mających w swojej pracy kontakt z osobami dotkniętymi przemocą w rodzinie i osobami stosującymi przemoc w rodzinie – organizowanie szkoleń, konferencji itp.



**IX. CELE SZCZEGÓŁOWE, KIERUNKI DZIAŁAŃ ORAZ WSKAŹNIKI REALIZACJI PROGRAMU**

Cel 1. Poszerzenie wiedzy mające na celu zwiększenie świadomości na temat zjawiska przemocy w rodzinie.

Lp.	Kierunki działań	Wskaźniki	Termin realizacji	Realizatorzy
1.	Diagnozowanie zjawiska przemocy na terenie powiatu elbląskiego.	<ul style="list-style-type: none"> <li>▪ liczba opracowanych diagnoz</li> </ul>	2016-2020	PCPR
2.	Organizacja zajęć profilaktycznych dla młodzieży w szkołach gimnazjalnych i ponadgimnazjalnych poprzez pogadanki, prelekcje, warsztaty, programy profilaktyczne	<ul style="list-style-type: none"> <li>▪ liczba zrealizowanych spotkań z młodzieżą</li> <li>▪ liczba osób uczestniczących w spotkaniach</li> <li>▪ liczba zrealizowanych programów profilaktycznych</li> </ul>	2016-2020	PCPR, Policja, placówki oświatowe, Centrum Administracyjne do Obsługi Placówek Opiekuńczo – Wychowawczych organizacje pozarządowe
3.	Opracowywanie i rozpowszechnianie materiałów informacyjno - edukacyjnych na temat przemocy domowej.	<ul style="list-style-type: none"> <li>▪ liczba przygotowanych materiałów</li> </ul>	2016-2020	PCPR
4.	Realizacja programów profilaktycznych skierowanych do młodzieży na terenie powiatu	<ul style="list-style-type: none"> <li>▪ liczba opracowanych programów</li> </ul>	2016-2020	PCPR PPP



Cel 2. Podnoszenie jakości pracy służb zajmujących się przeciwdziałaniem przemocy w rodzinie.

Lp.	Kierunki działań	Wskaźniki	Termin realizacji	Realizatorzy
1.	Wymiana informacji między podmiotami działającymi w obszarze przeciwdziałania przemocy w rodzinie	<ul style="list-style-type: none"> <li>▪ liczba spotkań</li> <li>▪ liczba osób uczestniczących w spotkaniach</li> </ul>	2016-2020	PCPR, Policja, placówki oświatowe, Centrum
2.	Umożliwienie osobom zajmującym przeciwdziałaniem przemocy w rodzinie ponoszenia kompetencji	<ul style="list-style-type: none"> <li>▪ liczba osób uczestniczących w szkoleniach z zakresu przemocy</li> </ul>	2016-2020	Administracyjne do Obsługi Placówek Opiekuńczo – Wychowawczych

Cel 3. Zwiększenie skuteczności oddziaływań wobec osób stosujących przemoc w rodzinie.

Lp.	Kierunki działań	Wskaźniki	Termin realizacji	Realizatorzy
1.	Zapewnienie specjalistycznej pomocy w formie wsparcia indywidualnego osobom dotkniętym przemocą w rodzinie	<ul style="list-style-type: none"> <li>▪ liczba udzielonych porad</li> <li>▪ liczba osób, które skorzystały z pomocy</li> </ul>	2016-2020	PCPR pedagodzy szkół na terenie powiatu Policja OPS szużba zdrowia
2.	Realizacja projektów mających na celu zmniejszenie negatywnych skutków występowania przemocy w rodzinie	<ul style="list-style-type: none"> <li>▪ liczba zrealizowanych projektów</li> </ul>	2016-2020	PCPR OPS organizacje pozarządowe
3.	Udostępnianie informacji o instytucjach udzielających pomocy w sytuacjach	<ul style="list-style-type: none"> <li>▪ liczba przekazanych informacji</li> </ul>	2016-2020	PCPR





	doświadczenia przemocy w rodzinie	<ul style="list-style-type: none"> <li>▪ liczba instytucji udzielających informacji</li> </ul>	
--	-----------------------------------	--	--

Cel 4. Redukcja zachowań agresywnych i nabycie nowych umiejętności służących rozwiązaniu konfliktów, sporów w rodzinach bez użycia przemocy.

Lp.	Kierunki działań	Wskaźniki	Termin realizacji	Realizatorzy
1.	Realizowanie wobec osób stosujących przemoc w rodzinie programów oddziaływań korekcyjno-edukacyjnych zmierzających do zaprzestania stosowania przemocy w rodzinie	<ul style="list-style-type: none"> <li>▪ liczba edycji programów oddziaływań korekcyjno-edukacyjnych</li> <li>▪ liczba uczestników</li> <li>▪ liczba osób, które ukończyły program</li> </ul>	2016-2020	PCPR
2.	Działania prowadzone przez kuratorów sądowych	<ul style="list-style-type: none"> <li>▪ liczba nadzorów kuratorskich nad osobami stosującymi przemoc</li> </ul>	2016-2020	Kuratorzy sądowi
3.	Zapewnienie bezpieczeństwa krzywdzonym dzieciom w trybie art. 12a ustawy o przeciwdziałaniu przemocy w rodzinie	<ul style="list-style-type: none"> <li>▪ liczba dzieci, które zostały odebrane z rodziny w razie bezpośredniego zagrożenia życia lub zdrowia w związku z przemocą w rodzinie</li> </ul>	2016-2020	PCPR



## **X. PRZEWIDYWANE EFEKTY REALIZACJI PROGRAMU ORAZ ZASADY FINANSOWANIA I MONITOROWANIA**

Zakłada się, że zadania realizowane w ramach Programu doprowadzą do zwiększenia skuteczności pomocy i wsparcia osobom i rodzinom zagrożonym i dotkniętym przemocą poprzez:

1. Wzmocnienie i upowszechnienie działań profilaktycznych w zakresie przeciwdziałania przemocy w rodzinie.
2. Podniesienie świadomości społecznej w obszarze przeciwdziałania przemocy w rodzinie, w tym:
  - a) zmiana postaw społecznych wobec zjawiska przemocy w rodzinie,
  - b) zwiększenie zaangażowania społeczności w sprawę przeciwdziałania przemocy.
3. Usprawnienie systemu pomocy rodzinom dotkniętym przemocą, w tym:
  - a) udzielenie profesjonalnej pomocy osobom dotkniętym przemocą w rodzinie i osobom stosującym przemoc w rodzinie,
  - b) zwiększenie dostępności do pomocy specjalistycznej osobom i rodzinom doświadczającym przemocy, w tym zapewnienie miejsc w całodobowych placówkach udzielających pomocy,
  - c) zmniejszenie liczby osób i rodzin dotkniętych przemocą.
4. Podniesienie jakości udzielanej pomocy, w tym:
  - a) podniesienie jakości usług świadczonych przez przedstawicieli instytucji realizujących zadania z zakresu przeciwdziałania przemocy w rodzinie,
  - b) zintensyfikowanie i podniesienie jakości działań w stosunku do osób stosujących przemoc w rodzinie,
  - c) wzrost liczby osób profesjonalnie zajmujących się świadczeniem usług na rzecz osób i rodzin zagrożonych i dotkniętych przemocą oraz osób stosujących przemoc w rodzinie.
5. Zacieśnienie systemu współpracy między instytucjami i organizacjami pozarządowymi.

Działania zawarte w Powiatowym Programie Przeciwdziałania Przemocy w Rodzinie oraz Ochrony Ofiar Przemocy w Rodzinie finansowane będą ze środków budżetu państwa, powiatu, samorządów miast i gmin powiatu elbląskiego oraz z dotacji celowych i środków pozabudżetowych pozyskiwanych z innych źródeł.

Ocenę realizacji działań Programu dokonywać będzie Rada Powiatu Elbląskiego, na podstawie przedłożonego corocznego sprawozdania przez Dyrektora Powiatowego Centrum Pomocy Rodzinie w Elblągu.

### **Zakończenie**

Każdy ma prawo do godnego traktowania, przestrzegania jego praw, dlatego też przemoc w rodzinie jest przestępstwem. Każdy, kto wie lub jest świadkiem tego zjawiska



powinien poinformować o tym odpowiednie służby, które są zobowiązane do ochrony ofiar i udzielenia wszechstronnej pomocy. Niezbędnym jest realizowanie wszelkich inicjatyw mających na celu przeciwdziałanie przemocy w rodzinie. Wielopoziomowe działania podejmowane przez wszystkie zaangażowane podmioty powinny wpłynąć na usprawnienie systemu pomocy, ograniczenie tego zjawiska i towarzyszących mu innych zachowań patologicznych oraz poprawy kondycji rodzin.

Zjawisko przemocy domowej od wielu lat znajduje się w obszarze problemów społecznych.

Preambuła ustawy o przeciwdziałaniu przemocy w rodzinie stanowi: „przemoc w rodzinie narusza podstawowe prawa człowieka, w tym prawo do życia i zdrowia oraz poszanowania godności osobistej, a władze publiczne mają obowiązek zapewnić wszystkim obywatelom równe traktowanie i poszanowanie ich praw i wolności.” Specyfika problemu przemocy i jej wieloaspektowy sposób rozpatrywania powoduje, że tworzenie systemu przeciwdziałania przemocy jest zadaniem trudnym i złożonym. Pomoc osobom dotkniętym przemocą w rodzinie wymaga podejścia systemowego, szeregu złożonych działań opartych na wiedzy z zakresu różnych dziedzin i wykorzystujących kompetencje instytucji zajmujących się przeciwdziałaniem przemocy domowej. Takie podejście pozwala dostrzec nie tylko ograniczenia, ale także zasoby tkwiące w kadrze pomocy społecznej i innych współpracujących z nią podmiotów w obszarze przeciwdziałania przemocy.

Opracowany Program Przeciwdziałania Przemocy w Rodzinie oraz Ochrony Ofiar Przemocy w Rodzinie pozwoli na systematyczne i zaplanowane dążenie do osiągnięcia wytyczonych celów. Osiągnięcie zawartych w Programie celów umożliwi dobrą współpracę jednostek i podmiotów działających na rzecz osób i rodzin. Wyrażamy nadzieję, iż Program przyczyni się do udoskonalenia systemu przeciwdziałania przemocy w rodzinie, ograniczenia zjawiska przemocy na terenie Powiatu Elbląskiego i stworzenia modelu współpracy z innymi jednostkami działającymi na rzecz osób będących w kryzysie.



Załącznik Nr 2  
do Uchwały Nr .../.../2015  
Rady Powiatu w Elblągu  
z dnia ..... 2015 roku

**„PROGRAM DZIAŁAŃ PROFILAKTYCZNYCH  
MAJĄCYCH NA CELU UDZIELENIE  
SPECJALISTYCZNEJ POMOCY,  
ZWŁASZCZA W ZAKRESIE PROMOWANIA I WDRAŻANIA  
PRAWIDŁOWYCH POSTAW WYCHOWAWCZYCH  
W RODZINACH ZAGROŻONYCH PRZEMOCĄ”**





## **Wstęp**

Wiele dzieci cierpi z powodu niewłaściwego zachowania innych osób, między innymi rodziców i opiekunów. Dzieci krzywdzone doznają poczucia bezsilności i nie potrafią same się bronić. Zasadniczym i najistotniejszym środowiskiem wychowawczym człowieka jest środowisko rodzinne, w którym dziecko rozwija się fizycznie i psychicznie. Rodzina uczy złożoności ludzkiego życia. Tworzą się w niej określone normy, regulujące zachowanie jej członków oraz role i pozycje wytwarzające wzajemne wymagania i oczekiwania. To właśnie w rodzinie dziecko w bezpośrednich kontaktach zdobywa pierwsze doświadczenia, doznaje pierwszych odczuć emocjonalnych, przyswaja wartości, normy, zasady postępowania, uczy się współdziałania i realizowania indywidualnych potrzeb. Dziecko przede wszystkim oczekuje od rodziców mądrej pomocy, poważnego traktowania i takiej atmosfery, która pozwoli rozwijać mu się bez jakichkolwiek zakłóceń. Dlatego należy poczynić wszelkie starania, aby dzieci były wychowywane w domach, gdzie panuje miłość i życzliwość

## **I. Podstawa prawna**

Art. 6 ust. 3 pkt 2 **ustawy z dnia 29 lipca 2005 r. o przeciwdziałaniu przemocy w rodzinie** (Dz. U z 2005, Nr 180, poz. 1493 z późn. zm.) nakłada na samorząd powiatowy między innymi obowiązek opracowania i realizacji programów służących działaniom profilaktycznym mającym na celu udzielanie specjalistycznej pomocy, zwłaszcza w zakresie promowania i wdrażania prawidłowych metod wychowawczych w stosunku do dzieci w rodzinach zagrożonych przemocą w rodzinie.

Inne akty prawne:

1. Ustawa z dnia 12 marca 2004 r. o pomocy społecznej (tekst jednolity Dz.U. z 2015 r. poz. 163 z późn. zm.),
2. Ustawa z dnia 26 października 1982 r. o wychowaniu w trzeźwości i przeciwdziałaniu alkoholizmowi (t. j. Dz. U. z 2015 r., poz. 1286),
3. Ustawa z dnia 29 lipca 2005 r. o przeciwdziałaniu narkomanii (tekst jednolity Dz.U. z 2012 r. poz.124 z późn. zm.),
4. Ustawa z dnia 24 kwietnia 2003 r. o działalności pożytku publicznego i o wolontariacie (tekst jednolity Dz.U. z 2014 r., poz. 1118 z późn. zm.).

## **II. Cel programu**

**Celem** Programu jest **podejmowanie działań służących zwiększeniu wiedzy na temat zjawiska przemocy w rodzinie oraz promowanie zachowań alternatywnych wobec przemocy** poprzez inicjatywy skierowane do młodzieży oraz rodzin i osób z terenu powiatu elbląskiego. Istotnym jest wdrażanie prawidłowych metod wychowawczych w stosunku do dzieci w rodzinach zagrożonych przemocą domową, a także uświadamianie młodzieży zagrożeń wynikających ze zjawiska przemocy.



### **III. Planowane działania**

Zakłada się, iż cel Programu będzie realizowany poprzez następujące działania:

- 1) organizację zajęć profilaktycznych dla młodzieży w szkołach gimnazjalnych i ponadgimnazjalnych w formie pogadanek, prelekcji, warsztatów, programów profilaktycznych;
- 2) wdrażanie programów o tematyce przeciwdziałania przemocy;
- 3) organizację spotkań na temat działań propagujących pozytywne postawy w stosunkach międzyludzkich;
- 4) organizację grup edukacyjnych dla rodziców i rozmów indywidualnych;
- 5) psychoedukację rodziców podczas wywiadówek;
- 6) indywidualne poradnictwo dla młodzieży oraz pomoc w sytuacjach kryzysowych;
- 7) organizację czasu wolnego młodzieży w formie kółek zainteresowań, wyjazdów integracyjnych i innych imprez propagujących zachowania alternatywne wobec przemocy;
- 8) wspieranie samorozwoju osobowościowego w formie grup motywacyjnych i samorozwoju.

### **IV. Zakładane efekty**

Realizacja założeń programu pozwoli na:

- 1) zwiększenie świadomości społecznej dotyczącej zagrożeń płynących z przemocy w rodzinie,
- 2) pomoc rodzinom dysfunkcyjnym, z problemami opiekuńczo-wychowawczymi i zagrożonymi przemocą,
- 3) zapobieganie powielaniu złych wzorców rodzinnych i środowiskowych,
- 4) niwelowanie funkcjonujących stereotypów dotyczących przemocy,
- 5) propagowanie prawidłowych metod wychowawczych i postaw rodzicielskich,
- 6) zapewnienie usług poradniczych, wspierających i edukacyjnych dla rodziców,
- 7) rozwijanie umiejętności samokontroli i współżycia w rodzinie, konstruktywnego wyrażania uczuć,
- 8) zdobycie i poszerzenie wiedzy na temat mechanizmów powstawania przemocy,
- 9) nabycie umiejętności komunikowania się i rozwiązywania konfliktów w rodzinie bez stosowania przemocy,
- 10) rozpoznanie sygnałów zapowiadających zachowania przemocowe,
- 11) promowanie pozytywnych postaw (w tym poczucia odpowiedzialności za własne czyny) oraz zachowań alternatywnych wobec przemocy.

### **V. Wskaźniki**

Ocena realizacji działań będzie odbywała się na podstawie wskaźników określonych w Powiatowym Programie Przeciwdziałania Przemocy w Rodzinie oraz Ochrony Ofiar Przemocy w Rodzinie w Powiecie Elbląskim na lata 2016 – 2020.



## **VI. Adresaci projektu**

Adresatami programu są osoby dorosłe, zwłaszcza rodzice z rodzin zagrożonych przemocą i młodzież szkół gimnazjalnych i ponadgimnazjalnych na terenie powiatu elbląskiego.

## **VII. Realizatorzy Programu:**

Realizatorami Programu są:

1. Powiatowe Centrum Pomocy Rodzinie w Elblągu.
2. Policja.
3. Placówki oświatowe.
4. Centrum Administracyjne do Obsługi Placówek Opiekuńczo-Wychowawczych.
5. Poradnia Psychologiczno – Pedagogiczna.
6. Organizacje pozarządowe.

## **VIII. Miejsce i czas realizacji Programu**

Działaniami zakładanymi w Programie zostanie objęty cały teren powiatu elbląskiego, a wszystkie działania będą miały charakter długofalowy i będą realizowane w latach 2016 – 2020.

## **IX. Źródła finansowania**

Źródła finansowania wynikają z założeń Powiatowego Programu Przeciwdziałania Przemocy w Rodzinie oraz Ochrony Ofiar Przemocy w Rodzinie w Powiecie Elbląskim na lata 2016 – 2020.

## **X. Monitoring**

Zasady monitorowania zostały określone w Powiatowym Programie Przeciwdziałania Przemocy w Rodzinie oraz Ochrony Ofiar Przemocy w Rodzinie w Powiecie Elbląskim na lata 2016 – 2020.

## **Zakończenie**

W czasach, gdy przemoc w rodzinie jest coraz częstszym zjawiskiem, niezbędne jest podejmowanie kompleksowych działań mających na celu zmniejszenie skali tego zjawiska. Jest to możliwe między innymi dzięki podejmowaniu inicjatyw profilaktycznych zarówno w rodzinach zagrożonych lub dotkniętych przemocą, jak również wśród młodzieży. Niezmiernie ważne jest promowanie i wdrażanie prawidłowych metod wychowawczych w stosunku do dzieci oraz prezentowanie zachowań alternatywnych wobec przemocy.

W związku z powyższym w realizacji Programu zakłada się udział różnych pomiotów szczebla powiatowego, które swoimi działaniami obejmują pomoc oraz ochronę dziecka i rodziny.

