

Prowadzący instalacje:

P4 Sp. z o. o.
ul. Wynalazek 1
02 – 677 Warszawa

Adres do korespondencji:

P4 Sp. z o. o.
ul. Arkońska 6, bud A3,
80-387 Gdańsk

Starosta Elbląski

Wydział Ochrony Środowiska i Rolnictwa

dotyczy stacji bazowej telefonii komórkowej operatora P4 Sp. z o. o. ELB3501_A

Na podstawie art. 152 ust. 6 ust. 1 lit c) ustawy z dnia 27 kwietnia 2001 r. Prawo ochrony środowiska (t.j. Dz. U. z 2020 r. poz. 1219 z późn. zm.) zwanej dalej w skrócie POŚ a także zgodnie z wymogami Rozporządzenie Ministra Środowiska z dnia 2 lipca 2010 r. w sprawie rodzajów instalacji, których eksploatacja wymaga zgłoszenia (t.j. Dz. U. z 2019 r. poz. 1510)

P4 Sp. z o. o. z siedzibą w Warszawie przedkłada organowi właściwemu do przyjęcia zgłoszenia informacje o zmianie w zakresie danych lub informacji, o których mowa w art. 152 ust. 2 POŚ dotyczących instalacji wytwarzających pole elektromagnetyczne:

14-400 Krosno, dz. nr 57/2, gm. Pasłęk, pow. elbląski

P4 sp. z o.o. przedkłada informację o zmianach w instalacji z wykorzystaniem formularza będącego załącznikiem do Rozporządzenia Ministra Środowiska z dnia 2 lipca 2010 r. w sprawie zgłoszenia instalacji wytwarzających pola elektromagnetyczne (Dz. U. Nr 130, poz. 879), które utraciło moc (obowiązywało do dnia 1 stycznia 2021 roku), podkreślając, iż czyni to, pomimo brak obowiązku, aby zakres zmian był czytelny dla organu.

Załączniki:

- 1) formularz aktualizacyjny instalacji;
- 2) odpis dokumentu pełnomocnictwa wraz potwierdzeniem uiszczenia opłaty skarbowej od jego złożenia.

Podpis jest prawidłowy

Dokument podpisany przez Magdalena Katarzyna Sokół
Data: 2023.08.01 15:50:57 CEST

Z poważaniem
Koordynator OŚ
Magdalena Sokół
-
kom. 790006481

AKTUALIZACJA DANYCH INSTALACJI PO WPROWADZENIU ZMIANY NIEISTOTNEJ**I. Wypełnia podmiot prowadzący instalację dokonujący jej zgłoszenia**

1. Nazwa i adres organu ochrony środowiska właściwego do przyjęcia zgłoszenia

Starosta Elbląski
Wydział Ochrony Środowiska i Rolnictwa
82-300 Elbląg
Ul. Saperów 14A

2. Nazwa instalacji zgodna z nazewnictwem stosowanym przez prowadzącego instalację

ELB3501_A (zgłoszenie nr 2)

3. Określenie nazw jednostek terytorialnych (gmin, powiatów i województw), na których terenie znajduje się instalacja, wraz z podaniem symboli NTS jednostek terytorialnych, na których terenie znajduje się instalacja.
woj. WARMIŃSKO-MAZURSKIE 2.6.28 (TERYT: 28) (KTS: 10042800000000), pow. elbląski 4.6.28.54.04 (TERYT: 2804) (KTS: 10042815404000), gm. Pasłęk 5.6.28.54.04.07.3 (TERYT: 2804073) (KTS: 10042815404073)

4. Oznaczenie prowadzącego instalację, jego adres zamieszkania lub siedziby

P4 Sp. z o.o., ul Wynalazek 1, 02-677 Warszawa

5. Adres zakładu, na którego terenie prowadzona jest eksploatacja instalacji

14-400 Krosno, dz. nr 57/2, gm. Pasłęk, pow. elbląski

6. Rodzaj instalacji zgodnie z załącznikiem nr 2 rozporządzenia Ministra Środowiska z dnia 2 lipca 2010r. w sprawie zgłoszenia instalacji wytwarzających pola elektromagnetyczne (Dz. U. nr 130, poz. 879).
Instalacja radiokomunikacyjna, której moc promieniowana izotropowo wynosi nie mniej niż 15W, emitująca pola elektromagnetyczne o częstotliwościach od 30 kHz do 300 GHz.

7. Rodzaj i zakres prowadzonej działalności, w tym wielkość produkcji lub wielkość świadczonych usług.
Usługi telekomunikacyjne bez prowadzenia produkcji. Wielkość świadczonych usług: usługi telekomunikacyjne dla ilości do 2000 użytkowników jednocześnie.

8. Czas funkcjonowania instalacji (dni tygodnia i godziny)

Wszystkie dni tygodnia, 24 godziny na dobę.

9. Emisja pola elektromagnetycznego o równoważnych mocach promieniowanych izotropowo (EIRP) poszczególnych anten:

Antena Sektorowa 11_GT: 2500W
Antena Sektorowa 12_L: 20216W
Antena Sektorowa 13_HN: 20216W
Antena Sektorowa 14_H: 19862W
Antena Sektorowa 21_GT: 2500W
Antena Sektorowa 22_L: 20216W
Antena Sektorowa 23_HN: 20216W
Antena Sektorowa 24_H: 19862W
Antena Sektorowa 31_GT: 2500W
Antena Sektorowa 32_L: 20216W
Antena Sektorowa 33_HN: 20216W
Antena Sektorowa 34_H: 19862W
Radiolinia RL1: 8822W

10. Opis stosowanych metod ograniczenia emisji

Instalacja ogranicza wielkość emisji w sposób automatyczny do wartości nie większych niż niezbędne do zapewnienia obsługi użytkowników sieci. Metoda zgodna z zasadą działania systemu telefonii komórkowej określona odpowiednimi normami.

11. Informacja czy stopień ograniczenia wielkości emisji jest zgodny z obowiązującymi przepisami

Konstrukcja stacji ogranicza wielkość emisji, tak że obowiązujące przepisy i normy dotyczące pól elektromagnetycznych są zachowane.

12. Szczegółowe dane odpowiednio do rodzaju instalacji zgodnie z wymaganiami określonymi w załączniku 2 do rozporządzenia, które utraciło moc dnia 1 stycznia 2021 roku.

LP 1.

Współrzędne geograficzne anten instalacji:

Antena Sektorowa 11_GT: (19°36'15.1"E, 54°03'52.9"N)
Antena Sektorowa 12_L: (19°36'15.1"E, 54°03'52.9"N)
Antena Sektorowa 13_HN: (19°36'15.1"E, 54°03'52.9"N)
Antena Sektorowa 14_H: (19°36'15.1"E, 54°03'52.9"N)
Antena Sektorowa 21_GT: (19°36'15.1"E, 54°03'52.9"N)
Antena Sektorowa 22_L: (19°36'15.1"E, 54°03'52.9"N)
Antena Sektorowa 23_HN: (19°36'15.1"E, 54°03'52.9"N)
Antena Sektorowa 24_H: (19°36'15.1"E, 54°03'52.9"N)
Antena Sektorowa 31_GT: (19°36'15.1"E, 54°03'52.9"N)
Antena Sektorowa 32_L: (19°36'15.1"E, 54°03'52.9"N)
Antena Sektorowa 33_HN: (19°36'15.1"E, 54°03'52.9"N)

	<p>Antena Sektorowa 34_H: (19°36'15.1"E,54°03'52.9"N) Radiolinia RL1: (19°36'15.1"E,54°03'52.9"N)</p>
LP 2.	<p>Częstotliwość pracy instalacji: 900MHz,1800MHz,2100MHz,2600MHz,23GHz,80GHz</p>
LP 3.	<p>Wysokość środków elektrycznych anten nad poziomem terenu: Antena Sektorowa 11_GT: 59,10m Antena Sektorowa 12_L: 59,10m Antena Sektorowa 13_HN: 59,10m Antena Sektorowa 14_H: 59,10m Antena Sektorowa 21_GT: 59,10m Antena Sektorowa 22_L: 59,10m Antena Sektorowa 23_HN: 59,10m Antena Sektorowa 24_H: 59,10m Antena Sektorowa 31_GT: 59,10m Antena Sektorowa 32_L: 59,10m Antena Sektorowa 33_HN: 59,10m Antena Sektorowa 34_H: 59,10m Radiolinia RL1: 57,00m</p>
LP 4.	<p>Emisja pola elektromagnetycznego o równoważnych mocach promieniowanych izotropowo (EIRP) poszczególnych anten: Antena Sektorowa 11_GT: 2500W Antena Sektorowa 12_L: 20216W Antena Sektorowa 13_HN: 20216W Antena Sektorowa 14_H: 19862W Antena Sektorowa 21_GT: 2500W Antena Sektorowa 22_L: 20216W Antena Sektorowa 23_HN: 20216W Antena Sektorowa 24_H: 19862W Antena Sektorowa 31_GT: 2500W Antena Sektorowa 32_L: 20216W Antena Sektorowa 33_HN: 20216W Antena Sektorowa 34_H: 19862W Radiolinia RL1: 8822W</p>
LP 5.	<p>Zakresy azymutów i kątów pochylenia osi głównych wiązek promieniowania poszczególnych anten Instalacji: Antena Sektorowa 11_GT: azymut 0° , pochylenie 0-12° (900MHz) Antena Sektorowa 12_L: azymut 0° , pochylenie 0-6° (1800MHz), pochylenie 0-6° (2100MHz) Antena Sektorowa 13_HN: azymut 0° , pochylenie 0-6° (1800MHz), pochylenie 0-6° (2100MHz) Antena Sektorowa 14_H: azymut 0° , pochylenie 0-6° (2600MHz) Antena Sektorowa 21_GT: azymut 120° , pochylenie 0-12° (900MHz) Antena Sektorowa 22_L: azymut 120° , pochylenie 0-6° (1800MHz), pochylenie 0-6° (2100MHz) Antena Sektorowa 23_HN: azymut 120° , pochylenie 0-6° (1800MHz), pochylenie 0-6° (2100MHz) Antena Sektorowa 24_H: azymut 120° , pochylenie 0-6° (2600MHz) Antena Sektorowa 31_GT: azymut 240° , pochylenie 0-12° (900MHz) Antena Sektorowa 32_L: azymut 240° , pochylenie 0-6° (1800MHz), pochylenie 0-6° (2100MHz) Antena Sektorowa 33_HN: azymut 240° , pochylenie 0-6° (1800MHz), pochylenie 0-6° (2100MHz) Antena Sektorowa 34_H: azymut 240° , pochylenie 0-6° (2600MHz) Radiolinia RL1: azymut 120° +/-30° , pochylenie 0°</p>
LP 6.	<p>Niniejsza instalacja radiokomunikacyjna nie zalicza się do przedsięwzięć, o których mowa w przepisach wydanych na podstawie art. 60 ustawy z dnia 3 października 2008 r. o udostępnianiu informacji o środowisku i jego ochronie, udziale społeczeństwa w ochronie środowiska oraz o ocenach oddziaływania na środowisko – podobnie jak każda inna instalacja radiokomunikacyjna (co jest skutkiem uchylecia ze skutkiem od dnia 4 czerwca 2022 roku przepisów § 2 ust. 1 pkt 7) oraz § 3 ust. 1 pkt 8) rozporządzenia w sprawie przedsięwzięć mogących znacząco oddziaływać na środowisko, na podstawie rozporządzenia Rady Ministrów z dnia 5 maja 2022r. zmieniającego rozporządzenie w sprawie przedsięwzięć mogących znacząco oddziaływać na środowisko; Dz. U. 2022 poz. 1071 z dnia 20 maja 2022r.)</p>
LP 7.	<p>Sprawozdanie z wykonanych pomiarów poziomów pól elektromagnetycznych, o których mowa w art. 122a ust. 1 pkt 1) Prawa ochrony środowiska – jako załącznik.</p>
<p>13. Miejscowość, data: Gdańsk, 2023-08-01 Imię i nazwisko osoby reprezentującej prowadzącej instalację: Magdalena Sokół</p>	

Podpis: Podpis jest prawidłowy

Dokument podpisany przez Magdalena Katarzyna Sokół

Data: 2023.08.01 15:51:05 CEST



II. Wypełnia organ ochrony środowiska przyjmujący zgłoszenie

Data zarejestrowania zgłoszenia

Numer zgłoszenia

.....

.....



Prowadzący instalację:

P4 Sp. z o. o.
ul. Wynałazek 1
02-677 Warszawa

Gdańsk, 2023-08-01

Adres do korespondencji:

P4 Sp. z o. o.
ul. Arkońska 6, bud A3,
80-387 Gdańsk

Starosta Elbląski

Wydział Ochrony Środowiska i Rolnictwa

Przedłożenie informacji o zmianie danych w instalacji

o której mowa w zgłoszeniu ELB3501A z dnia 2023-05-12

dotyczy: informacji o zmianie w zakresie danych w zgłoszeniu instalacji ELB3501A.

Adres zakładu, na którego terenie prowadzona jest eksploatacja instalacji:

14-400 Krosno, dz. nr 57/2, gm. Pasłęk, pow. elbląski

Podstawa prawna: ustawa z dnia 27 kwietnia 2001 r. Prawo ochrony środowiska, art. 152, ust 6, pkt 1, lit. c)

Niniejsza informacja zawiera wyłącznie dane, które uległy zmianie.

1) Oznaczenie prowadzącego instalację, jego adres zamieszkania lub siedziby.

Brak zmian.

2) Rodzaj i zakres prowadzonej działalności, w tym wielkość produkcji lub wielkość świadczonych usług.

Usługi telekomunikacyjne, transmisja danych: 1TB/doba.

3) Czas funkcjonowania instalacji (dni tygodnia i godziny).

Brak zmian.

4) Wielkość i rodzaj emisji.

Dane przed zmianą:

L.p.	Nazwa anteny	Wysokość [m n.p.t.]	Rodzaj emisji	Równoważna moc promieniowana izotropowo	Azymut	Kąt pochylenia	Częstotliwość
------	--------------	------------------------	------------------	--	--------	-------------------	---------------



1	11_GT	59,1	PEM	1959 W	0°	0-6°	900 MHz
2	21_GT	59,1	PEM	1959 W	120°	0-6°	900 MHz
3	31_GT	59,1	PEM	1959 W	240°	0-6°	900 MHz
4	RL1	57	PEM	8822 W	120°		80 GHz,23 GHz

Dane po zmianie:

L.p.	Nazwa anteny	Wysokość [m n.p.t.]	Rodzaj emisji	Równoważna moc promieniowana izotropowo	Azymut	Kąt pochylenia	Częstotliwość
1	11_GT	59,1	PEM	2500 W	0°	0-12°	900 MHz
2	12_L	59,1	PEM	9550 W	0°	0-6°	1800 MHz
3	12_L	59,1	PEM	10666 W	0°	0-6°	2100 MHz
4	13_HN	59,1	PEM	9550 W	0°	0-6°	1800 MHz
5	13_HN	59,1	PEM	10666 W	0°	0-6°	2100 MHz
6	14_H	59,1	PEM	19862 W	0°	0-6°	2600 MHz
7	21_GT	59,1	PEM	2500 W	120°	0-12°	900 MHz
8	22_L	59,1	PEM	9550 W	120°	0-6°	1800 MHz
9	22_L	59,1	PEM	10666 W	120°	0-6°	2100 MHz
10	23_HN	59,1	PEM	9550 W	120°	0-6°	1800 MHz
11	23_HN	59,1	PEM	10666 W	120°	0-6°	2100 MHz
12	24_H	59,1	PEM	19862 W	120°	0-6°	2600 MHz
13	31_GT	59,1	PEM	2500 W	240°	0-12°	900 MHz
14	32_L	59,1	PEM	9550 W	240°	0-6°	1800 MHz
15	32_L	59,1	PEM	10666 W	240°	0-6°	2100 MHz
16	33_HN	59,1	PEM	9550 W	240°	0-6°	1800 MHz
17	33_HN	59,1	PEM	10666 W	240°	0-6°	2100 MHz
18	34_H	59,1	PEM	19862 W	240°	0-6°	2600 MHz
19	RL1	57	PEM	8822 W	120°		80 GHz,23 GHz

5) Opis stosowanych metod ograniczania wielkości emisji.

Brak zmian.

6) Informacja, czy stopień ograniczania wielkości emisji jest zgodny z obowiązującymi przepisami.

Stopień ograniczenia wielkości emisji jest zgodny z obowiązującymi przepisami.

7) (uchylony)

-/-

8) Sprawozdanie z wykonanych pomiarów poziomów pól EM, o których mowa w art. 122a ust. 1 pkt 1.

Sprawozdanie nr z dnia , Nr akredytacji PCA – AB 1630.

Koordinator OŚ

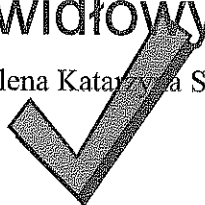


Magdalena Sokół

kom. 790006481

Podpis jest prawidłowy

Dokument podpisany przez Magdalena Katarzyna Sokół
Data: 2023.08.01 15:51:11 CEST





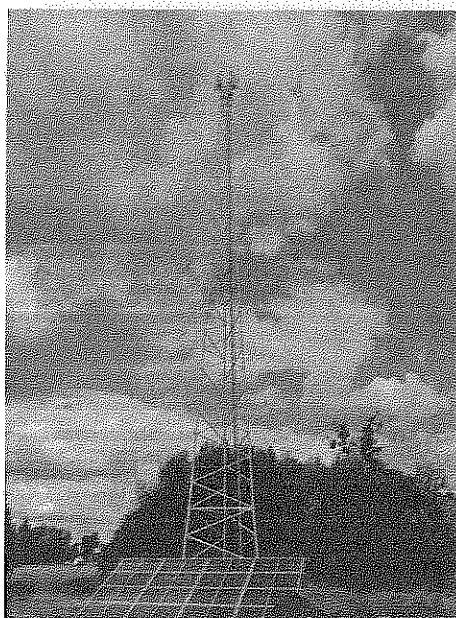
Laboratorium EMVO Sp. J. Urbański, Pawelak
ul. Jasna 1
00-013 Warszawa

tel. +48 22 780 29 64
e-mail: laboratorium@emvo.pl



AB 1630

Sprawozdanie z pomiarów pól elektromagnetycznych - środowisko nr 29/07/OŚ/2023 – P4



Nr i nazwa stacji	ELB3501A	
Adres	Krosno, dz. nr 57/2, pow. elbląski, woj. warmińsko - mazurskie	
Opracowanie	Justyna Karczmarczyk	Specjalista ds. pomiarów
Autoryzacja	Andrzej Urbański	Kierownik Laboratorium
Podpis	Podpis jest prawidłowy Dokument podpisany przez Andrzej Urbański Data: 2023.07.31 08:23:34 CEST Powód: Zatwierdzam dokument	
Data	2023-07-27	

Spis treści

1. Informacje ogólne.....	3
2. Podstawa prawna.	3
3. Opis pomiarów	3
4. Zróżnicowanie dopuszczalne poziomy pól elektromagnetycznych.	5
5. Charakterystyka źródeł PEM.	6
6. Wyniki pomiarów.....	6
7. Stwierdzenie zgodności.....	7
8. Oświadczenie.....	8
9. Spis załączników.	9

1. Informacje ogólne.

Zleceniodawca	P4 sp. z o.o., ul. Wynalazek 1, 02-677 Warszawa osoba udzielająca informacji – Magdalena Sokół
Istotne informacje dostarczone przez klienta	komplet informacji niezbędnych do wykonania pomiarów i opracowania sprawozdania
Dane otrzymane od klienta mogące mieć wpływ na ważność wyników	Dane anten sektorowych, dane anten radioliniowych, parametry pracy instalacji, ustawienie pochylenia anten
Prowadzący instalację	P4 sp. z o.o., ul. Wynalazek 1, 02-677 Warszawa
Lokalizacja obiektu	Krosno, dz. nr 57/2, pow. elbląski, woj. warmińsko - mazurskie
Miejsce instalacji anten	Wieża kratowa
Miejsce instalacji urządzeń	Outdoor
Osoby wykonujące pomiar	Roman Murawski, Łukasz Jasiński
Data wykonania pomiaru	27.08.2023
Temperatura na początku pomiaru [°C]	26,0
Temperatura na koniec pomiaru [°C]	26,0
Warunki atmosferyczne	Brak opadów
Wilgotność na początku pomiaru [%]	47,0
Wilgotność na koniec pomiaru [%]	47,0
Godzina na początku pomiaru	12:20
Godzina na koniec pomiaru	15:32
Inne źródła pól elektromagnetycznych oznaczone na załączniku graficznym	Nie występują
Parametry pracy instalacji	Tryb eksploatacyjny

2. Podstawa prawna.

2.1 Normy i rozporządzenia:

- Obwieszczenie Ministra Klimatu i Środowiska z dnia 21 listopada 2022 r. w sprawie ogłoszenia jednolitego tekstu rozporządzenia Ministra Klimatu w sprawie sposobów sprawdzania dotrzymania dopuszczalnych poziomów pól elektromagnetycznych w środowisku (Dz.U. 2022 poz. 2630)
- Rozporządzenie Ministra Zdrowia z dnia 17 grudnia 2019 r. w sprawie dopuszczalnych poziomów pól elektromagnetycznych w środowisku (Dz.U. 2019 poz. 2448)
- Obwieszczenie Marszałka Sejmu Rzeczypospolitej Polskiej z dnia 1 grudnia 2022 r. w sprawie ogłoszenia jednolitego tekstu ustawy - Prawo ochrony środowiska (Dz.U. 2022 poz. 2556).

3. Opis pomiarów

Metodologia pomiarowa	Pomiary w oparciu o Rozporządzenie Ministra Klimatu z dnia 17 lutego 2020 r. w sprawie sposobów sprawdzania dotrzymania dopuszczalnych poziomów pól elektromagnetycznych w środowisku (Dz.U. 2022 poz. 2630).
Cel badań	Określenie wartości natężenia pola elektrycznego w miejscach dostępnych dla ludności.
Opis zestawu pomiarowego	Miernik Narda NBM 550, Sonda EF-6092, o zakresie pomiarowym 0,7 V/m – 300V/m pracująca w paśmie 0,1 – 90 GHz, świadectwo wydane przez Laboratorium Wzorców i Metrologii Pola Elektromagnetycznego, Instytut Telekomunikacji, Teleinformatyki i Akustyki Politechniki Wrocławskiej. Świadectwo ważne do 10.06.2024 r. Miernik Narda NBM 550, Sonda EF-6092 pracująca w zakresie temperatury -10°C - +50°C oraz wilgotności 5% - 95% Niepewność rozszerzona wynosi 58,8% przy poziomie ufności 95% z uwzględnieniem współczynnika rozszerzenia k=2.
Wyposażenie pomocnicze	Termohigrometr Bestone, Nr. inwentarzowy 03/WL, nr identyfikacyjny 1222436, typ: GM1362-EN-00, świadectwo wzorcowania z dn. 22.12.2015 r. wydane przez Laboratorium Pomiarowe „MUTECH”. Przymiar wstępowy STABILA, Nr. inwentarzowy 06/WL, nr identyfikacyjny 06WL, świadectwo wzorcowania z dn. 22.09.2021 r. wydane przez Zespół Laboratoriów wzorcujących Okręgowego Urzędu Miar w Gdyni. GPS Garmin 64s okresowo sprawdzany w punktach osnowy geodezyjnej klasy 3 na podstawie licencji punktu, zgodnie z procedurą sprawdzeń okresowych IS/PO-16-11/03.
Pomiary zostały wykonane	<ol style="list-style-type: none">1. na głównych i pomocniczych kierunkach pomiarowych, na kierunkach zbliżonych do azymutów anten oraz w dodatkowych pionach pomiarowych zgodnie z wymaganiami pkt 12, 13, 14 i 19 Rozporządzenia Ministra Klimatu z dnia 17 lutego 2020 r. (Dz.U. 2022 poz. 2630). Wybór i lokalizacja pionów pomiarowych, w tym znajdujących się wewnątrz lokali, zostały ustalone zgodnie z procedurą laboratorium nr PP-7.3/7.4/7.5-11, z uwzględnieniem: rodzaju badanej instalacji (w tym parametrów technicznych instalacji), lokalizacji badanej instalacji, ukształtowania terenu wokół badanej instalacji.2. na obszarze pomiarowym, dla którego, na podstawie uprzednio przeprowadzonych obliczeń stwierdzono w miejscach dostępnych dla ludności występowanie pól elektromagnetycznych o najwyższym poziomie, które pochodzą z badanej instalacji zgodnie z wymaganiami pkt 5 ppkt 2 oraz pkt 13 ppkt 1 Rozporządzenia Ministra Klimatu z dnia 17 lutego 2020 r. w sprawie sposobów sprawdzania dotrzymania dopuszczalnych poziomów pól elektromagnetycznych w środowisku (Dz.U. 2022 poz. 2630). Wyniki obliczeń nie uwzględniały parametrów pracy instalacji innych operatorów występujących na obiekcie bądź w obszarze pomiarowym.3. w miejscach dostępnych dla ludności.4. miejsca niedostępne podczas wykonywania pomiarów wskazane zostały w pkt 6 (tabeli wyniki pomiarów)5. w dodatkowych pionach pomiarowych w lokalach oraz na balkonach i tarasach, na których mogą przebywać ludzie, po poinformowaniu o planowanych pomiarach z minimum 3-dniowym wyprzedzeniem i po umożliwieniu dostępu do lokalu, balkonu lub tarasu przez jego

dysponenta lub bez zachowania terminu wskazanego w pierwszej części zdania za zgodą dysponenta przestrzeni pomiarowej.

Sposób powiadamiania dysponentów

Zgodnie z pkt 14 Rozporządzenia Ministra Klimatu z dnia 17 lutego 2020 r. w sprawie sposobów sprawdzania dotrzymania dopuszczalnych poziomów pól elektromagnetycznych w środowisku (Dz.U. 2022 poz. 2630). poinformowano dysponentów lokali o planowanych pomiarach.

Informacji dokonano między innymi poprzez:

1. bloki mieszkalne – zawiadomienie spółdzielni mieszkaniowej, zarządcy nieruchomości, zarządu wspólnoty, umieszczenie informacji o planowanych pomiarach na tablicach ogłoszeń w klatkach schodowych bloków lub na drzwiach wejściowych,
2. biurowce, budynki użyteczności publicznej itp. - przekazanie zawiadomienia do administracji lub recepcji obiektu,
3. domy jednorodzinne, szeregowce itp. - pozostawienie informacji w skrynkach pocztowych itp. lub przekazanie osobiste.

Warunki pracy urządzeń nadawczych

Tryb pracy eksploatacyjny.

4. Różnicowanie dopuszczalne poziomy pól elektromagnetycznych.

Zakresy znajdują się w Dzienniku Ustaw z dnia 17 grudnia 2019 r. przedstawione są w tabeli nr 2 (Dz. U. z 2019r. poz. 2448).

Parametr fizyczny	Składowa elektryczna E (V/m)	Składowa magnetyczna H (A/m)	Gęstość mocy S (W/m ²)
Zakres Częstotliwości pola elektromagnetycznego			
od 400 MHz do 2000 MHz	$1,375 \times f^{0,5}$	$0,0037 \times f^{0,5}$	$f / 200$
od 2 GHz do 300 GHz	61	0,16	10

5. Charakterystyka źródeł PEM.

Zgodnie z informacją otrzymaną od Klienta pomiary zostały wykonane przy ustawieniach pochyleń anten zgodnych z pkt. 13, ppkt 2 Rozporządzenia Ministra Klimatu z dnia 17 lutego 2020 roku.

Tabela 1. Anteny sektorowe - dane otrzymane od klienta

Charakterystyka promieniowania		kierunkowa											
Rzeczywisty czas pracy [h/dobę]		24											
Rodzaj wytwarzanego pola		stacjonarne											
Lp	Wyszczególnienie	sektor 1						sektor 2					
I													
Nadajnik stacji bazowej:													
1	Typ / Producent	DBS/RBS / Overlay Huawei/Ericsson											
2	Częstotliwość (pasmo) MHz	2100	1800	2100	1800	900	2600	2100	1800	2100	1800	900	2600
3	Maksymalna moc nadawana na sektor [dBm]	50	50	50	50	47,78	52,04	50	50	50	50	47,78	52,04
II													
Obciążenie:													
1	Typ anteny	Huawei A264521R1	Huawei A264521R1	Huawei A704516R0	Huawei ADU4521R0	Huawei A264521R1	Huawei A264521R1	Huawei A704516R0	Huawei ADU4521R0	Huawei A264521R1	Huawei A264521R1	Huawei A704516R0	Huawei ADU4521R0
2	Producent anteny	Huawei	Huawei	Huawei	Huawei	Huawei	Huawei	Huawei	Huawei	Huawei	Huawei	Huawei	Huawei
3	Ilość anten	1	1	1	1	1	1	1	1	1	1	1	1
4	Azymut	0						120					
5	Zakres kątów pochyleń anten [°]	0-6	0-6	0-6	0-6	0-12	0-6	0-6	0-6	0-6	0-6	0-12	0-6
6	Sredni kat pochyleń anten [°]	3	3	3	3	3	3	3	3	3	3	3	3
7	Wysokość zainst. n.p.t. [m]	59,10						59,10					
8	EIRP [W]	20216	20216	2500	19862	20216	20216	2500	19862	20216	20216	2500	19862

Charakterystyka promieniowania		kierunkowa											
Rzeczywisty czas pracy [h/dobę]		24											
Rodzaj wytwarzanego pola		stacjonarne											
Lp	Wyszczególnienie	sektor 3											
I													
Nadajnik stacji bazowej:													
1	Typ / Producent	DBS/RBS / Overlay Huawei/Ericsson											
2	Częstotliwość (pasmo) MHz	2100	1800	2100	1800	900	2600						
3	Maksymalna moc nadawana na sektor [dBm]	50	50	50	50	47,78	52,04						
II													
Obciążenie:													
1	Typ anteny	Huawei A264521R1	Huawei A264521R1	Huawei A704516R0	Huawei ADU4521R0								
2	Producent anteny	Huawei	Huawei	Huawei	Huawei								
3	Ilość anten	1	1	1	1								
4	Azymut	240											
5	Zakres kątów pochyleń anten [°]	0-6	0-6	0-6	0-6	0-12	0-6						
6	Sredni kat pochyleń anten [°]	3	3	3	3	3	3						
7	Wysokość zainst. n.p.t. [m]	59,10											
8	EIRP [W]	20216	20216	2500	19862								

„Bez pisemnej zgody Laboratorium niniejsze sprawozdanie nie może być powielane inaczej, jak tylko w całości. Ponadto wyniki dotyczą tylko badanych obiektów przywołanych w niniejszym sprawozdaniu z badań”

Tabela 2. Anteny radioliniowe- dane otrzymane od klienta

Charakterystyka promieniowania				kierunkowa			
Rzeczywisty czas pracy [h/dobę]				24			
Rodzaj wytwarzanego pola				stacjonarne			
Linia radiowa				Antena			
Lp	typ/producent	częstotliwość pracy [GHz]	moc wyjściowa [dBm]	typ/producent	średnica anteny [m]	azymut [°]	wysokość zainstal. [m]
1	OPTIX RTN/HUAWEI	80/23	18/25	A23S80S06/Huawei	0,6	120	57,00

6. Wyniki pomiarów.

Wyniki pomiarów pól elektromagnetycznych dla celów ochrony środowiska przedstawia poniższa tabela. Piony pomiarowe zostały przedstawione w zał. 2.

Nr PP	Pole-E [V/m]	Pole-E +U [V/m]	Pole-H [A/m]	Pole-H +U [A/m]	Wys. pomiaru [m]	Opis pionu	Uwagi	WM _E	WM _H
1	0,7*	1,27	0,002	0,003	0,3-2,0	N:54°03'55,9" E:19°36'14,8"	otoczenie stacji bazowej - 100m wzdłuż gł. osi promieniowania - GKP	0,045	0,046
2	0,7*	1,27	0,002	0,003	0,3-2,0	N:54°03'59,2" E:19°36'15,2"	otoczenie stacji bazowej - 200m wzdłuż gł. osi promieniowania - GKP	0,045	0,046
3	0,7*	1,27	0,002	0,003	0,3-2,0	N:54°04'02,4" E:19°36'15,1"	otoczenie stacji bazowej - 300m wzdłuż gł. osi promieniowania - GKP	0,045	0,046
4	0,7*	1,27	0,002	0,003	0,3-2,0	N:54°04'05,7" E:19°36'15,4"	otoczenie stacji bazowej - 400m wzdłuż gł. osi promieniowania - GKP	0,045	0,046
5	0,7*	1,27	0,002	0,003	0,3-2,0	N:54°04'08,9" E:19°36'15,8"	otoczenie stacji bazowej - 500m wzdłuż gł. osi promieniowania - GKP	0,045	0,046
6	0,9	1,43	0,002	0,004	0,3-2,0	N:54°04'11,7" E:19°36'15,9"	otoczenie stacji bazowej - 591m wzdłuż gł. osi promieniowania - GKP	0,051	0,052
7	0,7*	1,27	0,002	0,003	0,3-2,0	N:54°03'51,0" E:19°36'19,6"	otoczenie stacji bazowej - 100m wzdłuż gł. osi promieniowania - GKP	0,045	0,046
8	0,7*	1,27	0,002	0,003	0,3-2,0	N:54°03'49,3" E:19°36'24,5"	otoczenie stacji bazowej - 200m wzdłuż gł. osi promieniowania - GKP	0,045	0,046
9	0,7*	1,27	0,002	0,003	0,3-2,0	N:54°03'46,3" E:19°36'33,8"	otoczenie stacji bazowej - 400m wzdłuż gł. osi promieniowania - GKP	0,045	0,046
10	0,8	1,27	0,002	0,003	0,3-2,0	N:54°03'44,6" E:19°36'38,6"	otoczenie stacji bazowej - 500m wzdłuż gł. osi promieniowania - GKP	0,045	0,046
11	0,9	1,43	0,002	0,004	0,3-2,0	N:54°03'43,3" E:19°36'42,8"	otoczenie stacji bazowej - 591m wzdłuż gł. osi promieniowania - GKP	0,051	0,052
12	0,7*	1,27	0,002	0,003	0,3-2,0	N:54°03'51,1" E:19°36'09,8"	otoczenie stacji bazowej - 100m wzdłuż gł. osi promieniowania - GKP	0,045	0,046
13	0,7*	1,27	0,002	0,003	0,3-2,0	N:54°03'50,3" E:19°36'07,6"	otoczenie stacji bazowej - 150m wzdłuż gł. osi promieniowania - GKP	0,045	0,046
14	0,7*	1,27	0,002	0,003	0,3-2,0	N:54°03'48,0" E:19°36'00,5"	otoczenie stacji bazowej - 300m wzdłuż gł. osi promieniowania - GKP	0,045	0,046
15	0,7*	1,27	0,002	0,003	0,3-2,0	N:54°03'46,3" E:19°35'55,6"	otoczenie stacji bazowej - 400m wzdłuż gł. osi promieniowania - GKP	0,045	0,046
16	0,7*	1,27	0,002	0,003	0,3-2,0	N:54°03'44,7" E:19°35'51,0"	otoczenie stacji bazowej - 500m wzdłuż gł. osi promieniowania - GKP	0,045	0,046
17	0,8	1,27	0,002	0,003	0,3-2,0	N:54°03'43,4" E:19°35'46,5"	otoczenie stacji bazowej - 591m wzdłuż gł. osi promieniowania - GKP	0,045	0,046
18	0,7*	1,27	0,002	0,003	0,3-2,0	N:54°03'54,8" E:19°36'11,3"	otoczenie stacji bazowej -PKP	0,045	0,046
19	0,7*	1,27	0,002	0,003	0,3-2,0	N:54°03'54,0" E:19°36'13,2"	otoczenie stacji bazowej -PKP	0,045	0,046
20	0,7*	1,27	0,002	0,003	0,3-2,0	N:54°03'54,6" E:19°36'18,0"	otoczenie stacji bazowej -PKP	0,045	0,046
21	0,7*	1,27	0,002	0,003	0,3-2,0	N:54°03'50,3" E:19°36'16,3"	otoczenie stacji bazowej -PKP	0,045	0,046
22	0,7*	1,27	0,002	0,003	0,3-2,0	N:54°03'51,4" E:19°36'14,6"	otoczenie stacji bazowej -PKP	0,045	0,046

„Bez pisemnej zgody Laboratorium niniejsze sprawozdanie nie może być powielane inaczej, jak tylko w całości. Ponadto wyniki dotyczą tylko badanych obiektów przywołanych w niniejszym sprawozdaniu z badań”

A	0,7*	1,27	0,002	0,003	0,3-2,0	N:54°03'50,4" E:19°36'13,0"	Krosno 22, parter, pomiar w otworze okiennym - DPP	0,045	0,046
	0,7*	1,27	0,002	0,003	0,3-2,0		Krosno 22, piętro 1, pomiar w otworze okiennym - DPP	0,045	0,046
B	0,7*	1,27	0,002	0,003	0,3-2,0	N:54°03'50,9" E:19°36'10,8"	Krosno 24, parter, pomiar w otworze okiennym - DPP	0,045	0,046
C	0,7*	1,27	0,002	0,003	0,3-2,0	N:54°03'52,8" E:19°36'09,7"	Krosno 24C, parter, pomiar w otworze okiennym - DPP	0,045	0,046
D	0,7*	1,27	0,002	0,003	0,3-2,0	N:54°03'51,5" E:19°36'19,5"	Krosno 28, parter, pomiar w otworze okiennym - DPP	0,045	0,046
	0,7*	1,27	0,002	0,003	0,3-2,0		Krosno 28, piętro 1, pomiar w otworze okiennym - DPP	0,045	0,046
E	0,7*	1,27	0,002	0,003	0,3-2,0	N:54°03'49,3" E:19°36'01,6"	Krosno 9/9A, parter, pomiar w otworze okiennym - DPP	0,045	0,046
F	0,7*	1,27	0,002	0,003	0,3-2,0	N:54°03'45,9" E:19°35'53,5"	Krosno 36, parter, pomiar w otworze okiennym - DPP	0,045	0,046
G	0,7*	1,27	0,002	0,003	0,3-2,0	N:54°03'44,5" E:19°35'52,0"	Krosno 48, parter, pomiar w otworze wejściowym na posesję - DPP	0,045	0,046

Wynik pomiaru pole - E [V/m] - maksymalna wartość chwilowa zmierzona w danym pionie pomiarowym (uśredniona na podstawie punktu 11 załącznika do Rozporządzenia Ministra Klimatu z dnia 17 lutego 2020 r. w sprawie sposobów sprawdzania dotrzymania dopuszczalnych poziomów pól elektromagnetycznych w środowisku (Dz.U. 2022 poz. 2630)). Zgodnie z pkt. 7 załącznika do Rozporządzenia Ministra Klimatu z dnia 17 lutego 2020 r. w sprawie sposobów sprawdzania dotrzymania dopuszczalnych poziomów pól elektromagnetycznych w środowisku (Dz.U. 2022 poz. 2630) nie stosuje się poprawek pomiarowych.

Przyjęto najniższą dopuszczalną wartość składowej elektrycznej pola dla objętego pomiarami zakresu częstotliwości $\min(ME_{gr}) = 28 \text{ V/m}$ oraz składowej magnetycznej $\min(MH_{gr}) = 0,073 \text{ A/m}$.

* - wartość zmierzona poniżej zakresu akredytacji. Do obliczeń przyjęto wartość zgodną z dolną granicą akredytowanego zakresu pomiarowego metody.

GKP - główne kierunki pomiarowe

PKP - pomocnicze kierunki pomiarowe

DPP - dodatkowe punkty pomiarowe

PP - pion pomiarowy

U - niepewność pomiarowa rozszerzona, przy poziomie ufności 95%, z uwzględnieniem współczynnika rozszerzenia $k=2$

WM_E - wartość wskaźnikowa poziomu emisji pól elektromagnetycznych dla miejsc dostępnych dla ludności dla składowej elektrycznej pola

WM_H - wartość wskaźnikowa poziomu emisji pól elektromagnetycznych dla miejsc dostępnych dla ludności dla składowej magnetycznej pola

7. Stwierdzenie zgodności

Na podstawie wytycznych podanych w Rozporządzeniu Ministra Zdrowia z dnia 17 grudnia 2019 r. w sprawie dopuszczalnych poziomów pól elektromagnetycznych w środowisku (Dz.U. 2019 poz. 2448) oraz sposobów sprawdzania dotrzymania tych poziomów zgodnie z Rozporządzeniem Ministra Klimatu z dnia 17 lutego 2020 r. w sprawie sposobów sprawdzania dotrzymania dopuszczalnych poziomów pól elektromagnetycznych w środowisku (Dz.U. 2022 poz. 2630), dotyczących źródła wymagań, które muszą być spełnione, w oparciu o zasadę podejmowania decyzji zgodną z pkt. 26 Rozporządzenia Ministra Klimatu z dnia 17 lutego 2020 r. (Dz.U. 2022 poz. 2630), na podstawie wyników pomiarów pól elektromagnetycznych wykonanych w dniu 27.07.2023 stwierdzono, że wszystkie wyniki przeprowadzonych pomiarów w danym obszarze pomiarowym oraz wyznaczone na tej podstawie wskaźniki WME oraz WMH są mniejsze od wartości dopuszczalnych – zgodnie z przepisami wydanymi na podstawie art. 122 ust. 1 ustawy z dnia 27 kwietnia 2001 r. – Prawo ochrony środowiska – załącznikiem do Rozporządzenia Ministra Klimatu i Środowiska z dnia 17 lutego 2020 r. w sprawie sposobów sprawdzania dotrzymania dopuszczalnych poziomów pól elektromagnetycznych w środowisku (Dz.U. 2022 poz. 2630, pkt 26).

8. Oświadczenie.

Wyniki badania odnoszą się wyłącznie do badanego obiektu.

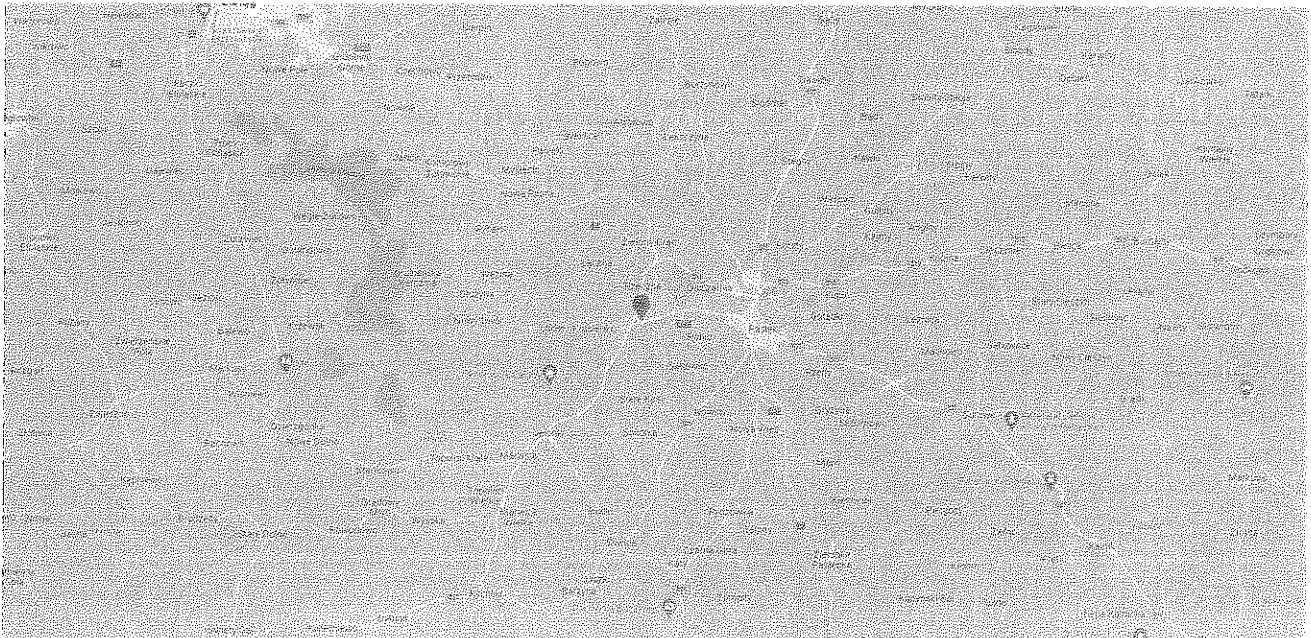
Bez pisemnej zgody sprawozdanie nie może być powielane inaczej, jak tylko w całości.
Uwagi i zastrzeżenia przyjmowane są w formie pisemnej w ciągu 14 dni od daty otrzymania sprawozdania.

9. Spis załączników.

- Zał. 1. Lokalizacja obiektu.
- Zał. 2. Widok pionów pomiarowych
- Zał. 3. Załączniki graficzne

Koniec sprawozdania

Zał. 1. Lokalizacja obiektu



Współrzędne geograficzne	
długość:	19°36'15.12"E
szerokość:	54°03'52.92"N

Zał. 2. Widok pionów pomiarowych



LEGENDA:

Inna instalacja radiokomunikacyjna

brak dostępu

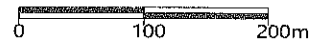
pion pomiaru

antena sektorowa

antena radiolowa

Skala:

1:8300



Załącznik 3. Załączniki graficzne.

