

AKTUALIZACJA DANYCH INSTALACJI PO WPROWADZENIU ZMIANY NIEISTOTNEJ**I. Wypełnia podmiot prowadzący instalację dokonujący jej zgłoszenia**

1. Nazwa i adres organu ochrony środowiska właściwego do przyjęcia zgłoszenia

Starosta Elbląski
Wydział Ochrony Środowiska i Rolnictwa
82-300 Elbląg
Ul. Saperów 14A

2. Nazwa instalacji zgodna z nazewnictwem stosowanym przez prowadzącego instalację

ELB0801_B (zgłoszenie nr 4)

3. Określenie nazw jednostek terytorialnych (gmin, powiatów i województw), na których terenie znajduje się instalacja, wraz podaniem symboli NTS jednostek terytorialnych, na których terenie znajduje się instalacja.
woj. WARMIŃSKO-MAZURSKIE 2.6.28 (TERYT: 28) (KTS: 10042800000000), pow. elbląski 4.6.28.54.04 (TERYT: 2804) (KTS: 10042815404000), gm. Elbląg 5.6.28.54.04.01.2 (TERYT: 2804012) (KTS: 10042815404012)

4. Oznaczenie prowadzącego instalację, jego adres zamieszkania lub siedziby

P4 Sp. z o.o., ul Wynałazek 1, 02-677 Warszawa

5. Adres zakładu, na którego terenie prowadzona jest eksploatacja instalacji

82-300 Janowo, dz. nr 99, gm. Elbląg, pow. elbląski

6. Rodzaj instalacji zgodnie z załącznikiem nr 2 rozporządzenia Ministra Środowiska z dnia 2 lipca 2010r. w sprawie zgłoszenia instalacji wytwarzających pola elektromagnetyczne (Dz. U. nr 130, poz. 879).
Instalacja radiokomunikacyjna, której moc promieniowana izotropowo wynosi nie mniej niż 15W, emitująca pola elektromagnetyczne o częstotliwościach od 30 kHz do 300 GHz.

7. Rodzaj i zakres prowadzonej działalności, w tym wielkość produkcji lub wielkość świadczonych usług.
Usługi telekomunikacyjne bez prowadzenia produkcji. Wielkość świadczonych usług: usługi telekomunikacyjne dla ilości do 2000 użytkowników jednocześnie.

8. Czas funkcjonowania instalacji (dni tygodnia i godziny)

Wszystkie dni tygodnia, 24 godziny na dobę.

9. Emisja pola elektromagnetycznego o równoważnych mocach promieniowanych izotropowo (EIRP) poszczególnych anten:

Antena Sektorowa 11_: 11241W
Antena Sektorowa 12_: 9918W
Antena Sektorowa 13_T: 1730W
Antena Sektorowa 21_: 11241W
Antena Sektorowa 22_: 9918W
Antena Sektorowa 23_T: 1730W
Antena Sektorowa 31_: 11241W
Antena Sektorowa 32_: 9918W
Antena Sektorowa 33_T: 1730W
Radiolinia RL1: 5248W
Radiolinia RL2: 8822W
Radiolinia RL3: 1380W

10. Opis stosowanych metod ograniczenia emisji

Instalacja ogranicza wielkość emisji w sposób automatyczny do wartości nie większych niż niezbędne do zapewnienia obsługi użytkowników sieci. Metoda zgodna z zasadą działania systemu telefonii komórkowej określona odpowiednimi normami.

11. Informacja czy stopień ograniczenia wielkości emisji jest zgodny z obowiązującymi przepisami

Konstrukcja stacji ogranicza wielkość emisji, tak że obowiązujące przepisy i normy dotyczące pól elektromagnetycznych są zachowane.

12. Szczegółowe dane odpowiednio do rodzaju instalacji zgodnie z wymaganiami określonymi w załączniku 2 do rozporządzenia

LP 1.

Współrzędne geograficzne anten instalacji:

Antena Sektorowa 11_: (19°15'40.4"E, 54°10'18.8"N)
Antena Sektorowa 12_: (19°15'40.4"E, 54°10'18.8"N)
Antena Sektorowa 13_T: (19°15'40.4"E, 54°10'18.8"N)
Antena Sektorowa 21_: (19°15'40.4"E, 54°10'18.8"N)
Antena Sektorowa 22_: (19°15'40.4"E, 54°10'18.8"N)
Antena Sektorowa 23_T: (19°15'40.4"E, 54°10'18.8"N)
Antena Sektorowa 31_: (19°15'40.4"E, 54°10'18.8"N)
Antena Sektorowa 32_: (19°15'40.4"E, 54°10'18.8"N)
Antena Sektorowa 33_T: (19°15'40.4"E, 54°10'18.8"N)
Radiolinia RL1: (19°15'40.4"E, 54°10'18.8"N)
Radiolinia RL2: (19°15'40.4"E, 54°10'18.8"N)
Radiolinia RL3: (19°15'40.4"E, 54°10'18.8"N)

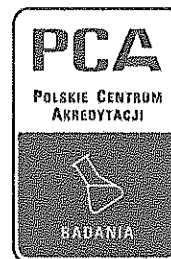
LP 2.	Częstotliwość pracy instalacji: 900MHz, 1800MHz, 2100MHz, 18GHz, 23GHz, 80GHz
LP 3.	Wysokość środków elektrycznych anten nad poziomem terenu: Antena Sektorowa 11_ : 53,40m Antena Sektorowa 12_ : 53,40m Antena Sektorowa 13_T: 53,40m Antena Sektorowa 21_ : 53,40m Antena Sektorowa 22_ : 53,40m Antena Sektorowa 23_T: 53,40m Antena Sektorowa 31_ : 53,40m Antena Sektorowa 32_ : 53,40m Antena Sektorowa 33_T: 53,40m Radiolinia RL1: 49,20m Radiolinia RL2: 47,70m Radiolinia RL3: 49,20m
LP 4.	Emisja pola elektromagnetycznego o równoważnych mocach promieniowanych izotropowo (EIRP) poszczególnych anten: Antena Sektorowa 11_ : 11241W Antena Sektorowa 12_ : 9918W Antena Sektorowa 13_T: 1730W Antena Sektorowa 21_ : 11241W Antena Sektorowa 22_ : 9918W Antena Sektorowa 23_T: 1730W Antena Sektorowa 31_ : 11241W Antena Sektorowa 32_ : 9918W Antena Sektorowa 33_T: 1730W Radiolinia RL1: 5248W Radiolinia RL2: 8822W Radiolinia RL3: 1380W
LP 5.	Zakresy azymutów i kątów pochylenia osi głównych wiązek promieniowania poszczególnych anten Instalacji: Antena Sektorowa 11_ : azymut 0° , pochylenie 0-6° (1800MHz), pochylenie 0-6° (2100MHz) Antena Sektorowa 12_ : azymut 0° , pochylenie 0-6° (1800MHz), pochylenie 0-6° (2100MHz) Antena Sektorowa 13_T: azymut 0° , pochylenie 0-12° (900MHz) Antena Sektorowa 21_ : azymut 110° , pochylenie 0-6° (1800MHz), pochylenie 0-6° (2100MHz) Antena Sektorowa 22_ : azymut 110° , pochylenie 0-6° (1800MHz), pochylenie 0-6° (2100MHz) Antena Sektorowa 23_T: azymut 110° , pochylenie 0-12° (900MHz) Antena Sektorowa 31_ : azymut 250° , pochylenie 0-6° (1800MHz), pochylenie 0-6° (2100MHz) Antena Sektorowa 32_ : azymut 250° , pochylenie 0-6° (1800MHz), pochylenie 0-6° (2100MHz) Antena Sektorowa 33_T: azymut 250° , pochylenie 0-12° (900MHz) Radiolinia RL1: azymut 84° +/-30° , pochylenie 0° Radiolinia RL2: azymut 162° +/-30° , pochylenie 0° Radiolinia RL3: azymut 239° +/-30° , pochylenie 0°
LP 6.	Dla anteny Antena Sektorowa 11_ miejsca dostępne dla ludności nie znajdują się w określonej we wskazanym poniżej rozporządzeniu odległości od środka elektrycznego anteny w osi jej głównej wiązki promieniowania, Dla anteny Antena Sektorowa 12_ miejsca dostępne dla ludności nie znajdują się w określonej we wskazanym poniżej rozporządzeniu odległości od środka elektrycznego anteny w osi jej głównej wiązki promieniowania, Dla anteny Antena Sektorowa 13_T miejsca dostępne dla ludności nie znajdują się w określonej we wskazanym poniżej rozporządzeniu odległości od środka elektrycznego anteny w osi jej głównej wiązki promieniowania, Dla anteny Antena Sektorowa 21_ miejsca dostępne dla ludności nie znajdują się w określonej we wskazanym poniżej rozporządzeniu odległości od środka elektrycznego anteny w osi jej głównej wiązki promieniowania, Dla anteny Antena Sektorowa 22_ miejsca dostępne dla ludności nie znajdują się w określonej we wskazanym poniżej rozporządzeniu odległości od środka elektrycznego anteny w osi jej głównej wiązki promieniowania, Dla anteny Antena Sektorowa 23_T miejsca dostępne dla ludności nie znajdują się w określonej we wskazanym poniżej rozporządzeniu odległości od środka elektrycznego anteny w osi jej głównej wiązki promieniowania, Dla anteny Antena Sektorowa 31_ miejsca dostępne dla ludności nie znajdują się w określonej we wskazanym poniżej rozporządzeniu odległości od środka elektrycznego anteny w osi jej głównej wiązki

	<p>promieniowania, Dla anteny Antena Sektorowa 32_ miejsca dostępne dla ludności nie znajdują się w określonej we wskazanym poniżej rozporządzeniu odległości od środka elektrycznego anteny w osi jej głównej wiązki promieniowania, Dla anteny Antena Sektorowa 33_T miejsca dostępne dla ludności nie znajdują się w określonej we wskazanym poniżej rozporządzeniu odległości od środka elektrycznego anteny w osi jej głównej wiązki promieniowania, a zatem, zgodnie z przepisami wydanymi na podstawie art. 60 ustawy z dnia 3 października 2008r. o udostępnianiu informacji o środowisku i jego ochronie, udziale społeczeństwa w ochronie środowiska oraz o ocenach oddziaływania na środowisko, tj. Rozporządzeniem Rady Ministrów z dnia 10 września 2019 r. w sprawie przedsięwzięć mogących znacząco oddziaływać na środowisko (Dz.U. 2019 poz. 1839), przedmiotowa instalacja nie jest kwalifikowana jako przedsięwzięcie mogące zawsze bądź mogące potencjalnie znacząco oddziaływać na środowisko.</p>
LP 7.	Wyniki pomiarów poziomów pól elektromagnetycznych – jako załącznik (raport z pomiarów)
<p>13. Miejscowość, data: Gdańsk, 2021-01-29 Imię i nazwisko osoby reprezentującej prowadzącego instalację: Emilia Piętka Podpis: _____</p> <p style="text-align: right;">Podpis jest prawidłowy Dokument podpisany przez Emilia Piętka Data: 2021.01.29 17:39:51 CET</p>	
II. Wypełnia organ ochrony środowiska przyjmujący zgłoszenie	
Data zarejestrowania zgłoszenia	Numer zgłoszenia



Laboratorium EMVO Sp. J. Urbański, Pawełak
ul. Jasna 1
00-013 Warszawa

tel. +48 22 780 29 64
e-mail: laboratorium@emvo.pl



AB 1630

Sprawozdanie z pomiarów pól elektromagnetycznych - środowisko ogólne nr 24/01/OŚ/2021 – P4



Nr i nazwa stacji	ELB0801	
Adres	Janowo, dz. nr 99, pow. elbląski, woj. warmińsko-mazurskie	
Opracowanie	Martyna Karczmarczyk	Specjalista ds. pomiarów
Autoryzacja	Andrzej Urbański	Kierownik Laboratorium
Podpis	Podpis jest prawidłowy Dokument podpisany przez Andrzej Urbański Data: 2021.01.29 08:33:28 CE Powód: Zatwierdzam dokument	
Data	2021-01-28	

Spis treści

1. Informacje ogólne.....	3
2. Podstawa prawna.....	3
3. Opis pomiarów.....	3
4. Zróżnicowanie dopuszczalne poziomy pól elektromagnetycznych.....	5
5. Charakterystyka źródeł PEM.....	5
6. Wyniki pomiarów.....	5
7. Stwierdzenie zgodności.....	6
8. Oświadczenie.....	7
9. Spis załączników.....	7

1. Informacje ogólne.

Zleceniodawca	P4 sp. z o.o., ul. Wynalazek 1, 02-677 Warszawa osoba udzielająca informacji – Emilia Piętka
Istotne informacje dostarczone przez klienta	komplet informacji niezbędnych do wykonania pomiarów i opracowania sprawozdania
Dane otrzymane od klienta mogące mieć wpływ na ważność wyników	Dane anten sektorowych, dane anten radioliniowych, parametry pracy instalacji, poprawka pomiarowa, ustawienie pochylenia anten
Prowadzący instalację	P4 sp. z o.o., ul. Wynalazek 1, 02-677 Warszawa
Lokalizacja obiektu	Janowo, dz. nr 99, pow. elbląski, woj. warmińsko-mazurskie
Miejsce instalacji anten	Wieża kratowa
Miejsce instalacji urządzeń	Outdoor
Osoby wykonujące pomiar	Paweł Rościszewski
Data wykonania pomiaru	28.01.2021
Temperatura na początku pomiaru [°C]	0,5
Temperatura na koniec pomiaru [°C]	1,0
Warunki atmosferyczne	Brak opadów
Wilgotność na początku pomiaru [%]	65,0
Wilgotność na koniec pomiaru [%]	70,0
Inne źródła pól elektromagnetycznych oznaczone na załączniku graficznym	Nie występują
Parametry pracy instalacji	Rzeczywisty

2. Podstawa prawna.

2.1 Normy i rozporządzenia:

- Rozporządzeniem Ministra Klimatu z dnia 17 lutego 2020 r. w sprawie sposobów sprawdzania dotrzymania dopuszczalnych poziomów pól elektromagnetycznych w środowisku (Dz.U. 2020 poz. 258)
- Rozporządzenie Ministra Zdrowia z dnia 17 grudnia 2019 r. w sprawie dopuszczalnych poziomów pól elektromagnetycznych w środowisku (Dz.U. 2019 poz. 2448)
- Obwieszczenie Marszałka Sejmu Rzeczypospolitej Polskiej z dnia 19 lipca 2019 r. w sprawie ogłoszenia jednolitego tekstu ustawy - Prawo ochrony środowiska (Dz.U. 2019 poz. 1396).

3. Opis pomiarów

Metodologia pomiarowa Pomiary w oparciu o Rozporządzeniem Ministra Klimatu z dnia 17 lutego 2020 r. w sprawie sposobów sprawdzania dotrzymania dopuszczalnych poziomów pól elektromagnetycznych w środowisku (Dz.U. 2020 poz. 258).

Cel badań	Określenie wartości natężenia pola elektrycznego w miejscach dostępnych dla ludności.
Opis zestawu pomiarowego	<p>Miernik Narda NBM 520, Sonda EF 9091, o zakresie pomiarowym 0,7 V/m - 400V/m pracująca w paśmie 0,1 – 90 GHz, świadectwo wydane przez Laboratorium Wzorców i Metrologii Pola Elektromagnetycznego, Instytut Telekomunikacji, Teleinformatyki i Akustyki Politechniki Wrocławskiej. Świadectwo ważne do 15.07.2021r.</p> <p>Miernik Narda NBM 520, Sonda EF 9091 pracująca w zakresie temperatury -10°C - +50°C oraz wilgotności 5% - 95%.</p> <p>Niepewność rozszerzona 59% przy poziomie ufności 95% z uwzględnieniem współczynnika rozszerzenia k=2.</p>
Wypożyczenie pomocnicze	<p>Termohigrometr Termoprodukt, typ: Termik+, nr identyfikacyjny 700618, świadectwo wzorcowania nr 1763/AH/19 z dn. 29.07.2019 r. wydane przez Laboratorium Pomiarowe "MUTECH".</p> <p>Przymiar wstępowy STABILA, nr identyfikacyjny 31WL, świadectwo wzorcowania nr 6W1/1826/19 z dn. 02.08.2019 r. wydane przez Dyrektora Okręgowego Urzędu Miar w Gdańsku.</p> <p>GPS Garmin 64s okresowo sprawdzany w punktach osnowy geodezyjnej klasy 3 na podstawie licencji punktu, zgodnie z procedurą sprawdzeń okresowych IS/PO16-11/03.</p>
Pomiary zostały wykonane	<ol style="list-style-type: none"> 1. na głównych i pomocniczych kierunkach pomiarowych, na kierunkach zbliżonych do azymutów anten oraz w dodatkowych pionach pomiarowych zgodnie z wymaganiami pkt 12, 13, 14 i 19 załącznika do rozporządzenia Ministra Klimatu z dnia 17 lutego 2020 r. (Dz. U. 2020, poz. 258), 2. na obszarze pomiarowym, dla którego, na podstawie uprzednio wykonanych obliczeń uzyskanych od zleceniodawcy, stwierdzono możliwość występowania pól elektromagnetycznych o poziomach zbliżonych do poziomów dopuszczalnych zgodnie z wymaganiami pkt 5 ppkt 2 oraz pkt 13 ppkt 1 załącznika do rozporządzenia Ministra Klimatu z dnia 17 lutego 2020 r. (Dz. U. 2020, poz. 258). Wyniki obliczeń nie uwzględniały parametrów pracy instalacji innych operatorów występujących na obiekcie bądź w obszarze pomiarowym. 3. w miejscach dostępnych dla ludności. 4. miejsca niedostępne podczas wykonywania pomiarów wskazane zostały w pkt 6 (tabeli wyniki pomiarów) 5. wyniki pomiarów uzyskane zostały przy uwzględnieniu poprawek pomiarowych przekazanych przez zleceniodawcę oraz przy rzeczywistych warunkach pracy instalacji innych operatorów (w przypadku występowania). W takiej sytuacji uwzględniono jednolitą poprawkę pomiarową wynoszącą 1,7.
Szczególne warunki podczas wykonywania pomiarów	Pomiary wykonane zostały podczas obowiązywania w kraju stanu epidemii, zgodnie z art. 122a ust. 1b Ustawy z dnia 27 kwietnia 2001 r. – Prawo ochrony środowiska (Dz. U. z 2019 r. poz. 1396, z późn. zm.9))
Warunki pracy urządzeń nadawczych	Podczas pomiarów zostały uwzględnione poprawki pomiarowe przekazane przez zleceniodawcę, umożliwiające uwzględnienie maksymalnych parametrów pracy instalacji zgodnie z pkt 7 załącznika do Rozporządzeniem Ministra Klimatu z dnia 17 lutego 2020 r. w sprawie sposobów sprawdzania dotrzymania dopuszczalnych poziomów pól elektromagnetycznych w środowisku (Dz. U. 2020, poz. 258).

4. Zróźnicowanie dopuszczalne poziomy pól elektromagnetycznych.

Zakresy znajdują się w Dzienniku Ustaw z dnia 17 grudnia 2019 r. przedstawione są w tabeli nr 2 (Dz. U. z 2019r. poz. 2448).

Parametr fizyczny	Składowa elektryczna E (V/m)	Składowa magnetyczna H (A/m)	Gęstość mocy S (W/m ²)
Zakres Częstotliwości pola elektromagnetycznego			
od 400 MHz do 2000 MHz	$1,375 \times f^{0,5}$	$0,0037 \times f^{0,5}$	$f / 200$
od 2 GHz do 300 GHz	61	0,16	10

5. Charakterystyka źródeł PEM.

Zgodnie z informacją otrzymaną od Klienta pomiary zostały wykonane przy ustawieniach pochylenia anten zgodnych z pkt. 13, ppkt 2 załącznika do rozporządzenia Ministra Klimatu z dnia 17 lutego 2020 roku.

Tabela 1. Anteny sektorowe - dane otrzymane od klienta

Charakterystyka promieniowania		kierunkowa														
Rzeczywisty czas pracy [h/dobę]		24														
Rodzaj wytwarzanego pola		stacjonarne														
Lp	Wyszczególnienie	sektor 1				sektor 2				sektor 3						
Nadajnik stacji bazowej:																
1	Typ / Producent	DBS / Huawei														
2	Częstotliwość (pasmo) MHz	2100	1800	2100	1800	900	2100	1800	2100	1800	900	2100	1800	2100	1800	900
3	Maksymalna moc nadawana na sektor [dBm]	47,78	50	47,78	49,03	46,02	47,78	50	47,78	49,03	46,02	47,78	50	47,78	49,03	46,02
Obciążenie:																
1	Typ anteny	Huawei A19451902	Huawei A19451902	Huawei A79451600	Huawei A19451902	Huawei A19451902	Huawei A79451600	Huawei A19451902	Huawei A19451902	Huawei A79451600	Huawei A19451902	Huawei A19451902	Huawei A79451600	Huawei A19451902	Huawei A79451600	
2	Producent anteny	Huawei	Huawei	Huawei	Huawei	Huawei	Huawei	Huawei	Huawei	Huawei	Huawei	Huawei	Huawei	Huawei	Huawei	
3	Ilość anten	1	1	1	1	1	1	1	1	1	1	1	1	1	1	
4	Azymut	0				110				250						
5	Zakres kątów pochylenia anten [°]	0-6	0-6	0-6	0-6	0-12	0-6	0-6	0-6	0-6	0-12	0-6	0-6	0-6	0-6	0-12
6	Średnie pochylenie anten (ustawione do pomiarów PEM) [°]	3,0	3,0	3,0	3,0	3,0	3,0	3,0	3,0	3,0	3,0	3,0	3,0	3,0	3,0	3,0
7	Wysokość zainst. n.p.t. [m]	53,40				53,40				53,40						
8	EIRP [W]	11241	9918	1730	11241	9918	1730	11241	9918	1730	11241	9918	1730	11241	9918	1730

Tabela 2. Anteny radioliniowe- dane otrzymane od klienta

Charakterystyka promieniowania		kierunkowa					
Rzeczywisty czas pracy [h/dobę]		24					
Rodzaj wytwarzanego pola		stacjonarne					
Lp	Linia radiowa			Antena			
	typ/producent	częstotliwość pracy [GHz]	moc wyjściowa [dBm]	typ/producent	średnica anteny [m]	azymut [°]	wysokość zainstal. [m]
1	OPTIX RTN/HUAWEI	18	28,5	VHLPX2-18/Andrew	0,6	84	49,20
2	OPTIX RTN/HUAWEI	80/23	18/25	A23S80S06/Huawei	0,6	162	47,70
3	OPTIX RTN/HUAWEI	23	21	VHLPX2-23/Andrew	0,6	239	49,20

„Bez pisemnej zgody Laboratorium niniejsze sprawozdanie nie może być powielane inaczej, jak tylko w całości. Ponadto wyniki dotyczą tylko badanych obiektów przywołanych w niniejszym sprawozdaniu z badań”

6. Wyniki pomiarów.

Wyniki pomiarów pól elektromagnetycznych dla celów ochrony środowiska przedstawia poniższa tabela. Piony pomiarowe zostały przedstawione w zał. 2.

Nr PP	Pole-E [V/m]	Pole-E *kE+U [V/m]	Pole-H [A/m]	Pole-H *kE+U [A/m]	Wys. pomiaru [m]	Opis pionu	Uwagi	WM _E	WM _H
1	<0,7*	<1,89	<0,002	<0,005	0,3-2,0	N:54°10'21.9" E:19°15'40.8"	otoczenie stacji bazowej - 100m wzdłuż gł. osi promieniowania - GKP	<0,049	<0,048
2	1,0	2,70	0,003	0,007	1,0	N:54°10'26.0" E:19°15'40.5"	otoczenie stacji bazowej - 200m wzdłuż gł. osi promieniowania - GKP	0,070	0,069
3	<0,7*	<1,89	<0,002	<0,005	0,3-2,0	N:54°10'28.7" E:19°15'40.4"	otoczenie stacji bazowej - 300m wzdłuż gł. osi promieniowania - GKP	<0,049	<0,048
4	<0,7*	<1,89	<0,002	<0,005	0,3-2,0	N:54°10'17.7" E:19°15'46.0"	otoczenie stacji bazowej - 100m wzdłuż gł. osi promieniowania - GKP	<0,049	<0,048
5	<0,7*	<1,89	<0,002	<0,005	0,3-2,0	N:54°10'16.6" E:19°15'51.7"	otoczenie stacji bazowej - 200m wzdłuż gł. osi promieniowania - GKP	<0,049	<0,048
6	<0,7*	<1,89	<0,002	<0,005	0,3-2,0	N:54°10'15.6" E:19°15'56.9"	otoczenie stacji bazowej - 300m wzdłuż gł. osi promieniowania - GKP	<0,049	<0,048
7	1,4	3,78	0,004	0,010	1,0	N:54°10'14.5" E:19°16'01.5"	otoczenie stacji bazowej - 400m wzdłuż gł. osi promieniowania - GKP	0,097	0,096
8	0,8	2,16	0,002	0,006	1,5	N:54°10'13.6" E:19°16'06.1"	otoczenie stacji bazowej - 500m wzdłuż gł. osi promieniowania - GKP	0,056	0,055
9	<0,7*	<1,89	<0,002	<0,005	0,3-2,0	N:54°10'12.9" E:19°16'08.6"	otoczenie stacji bazowej - 535m wzdłuż gł. osi promieniowania - GKP	<0,049	<0,048
10	<0,7*	<1,89	<0,002	<0,005	0,3-2,0	N:54°10'17.9" E:19°15'35.9"	otoczenie stacji bazowej - 100m wzdłuż gł. osi promieniowania - GKP	<0,049	<0,048
11	<0,7*	<1,89	<0,002	<0,005	0,3-2,0	N:54°10'16.8" E:19°15'30.1"	otoczenie stacji bazowej - 200m wzdłuż gł. osi promieniowania - GKP	<0,049	<0,048
12	<0,7*	<1,89	<0,002	<0,005	0,3-2,0	N:54°10'15.9" E:19°15'24.5"	otoczenie stacji bazowej - 300m wzdłuż gł. osi promieniowania - GKP	<0,049	<0,048
13	<0,7*	<1,89	<0,002	<0,005	0,3-2,0	N:54°10'15.1" E:19°15'19.9"	otoczenie stacji bazowej - 400m wzdłuż gł. osi promieniowania - GKP	<0,049	<0,048
14	<0,7*	<1,89	<0,002	<0,005	0,3-2,0	N:54°10'13.9" E:19°15'15.9"	otoczenie stacji bazowej - 500m wzdłuż gł. osi promieniowania - GKP	<0,049	<0,048
15	<0,7*	<1,89	<0,002	<0,005	0,3-2,0	N:54°10'18.9" E:19°15'45.9"	otoczenie stacji bazowej - 100m wzdłuż gł. osi promieniowania - GKP	<0,049	<0,048
16	<0,7*	<1,89	<0,002	<0,005	0,3-2,0	N:54°10'16.6" E:19°15'44.8"	otoczenie stacji bazowej - 100m wzdłuż gł. osi promieniowania - GKP	<0,049	<0,048
17	<0,7*	<1,89	<0,002	<0,005	0,3-2,0	N:54°10'18.0" E:19°15'38.2"	otoczenie stacji bazowej - 50m wzdłuż gł. osi promieniowania - GKP	<0,049	<0,048
18	<0,7*	<1,89	<0,002	<0,005	0,3-2,0	N:54°10'21.8" E:19°15'43.7"	otoczenie stacji bazowej -PKP	<0,049	<0,048
19	<0,7*	<1,89	<0,002	<0,005	0,3-2,0	N:54°10'19.6" E:19°15'44.6"	otoczenie stacji bazowej -PKP	<0,049	<0,048
20	<0,7*	<1,89	<0,002	<0,005	0,3-2,0	N:54°10'16.6" E:19°15'45.1"	otoczenie stacji bazowej -PKP	<0,049	<0,048
21	<0,7*	<1,89	<0,002	<0,005	0,3-2,0	N:54°10'15.9" E:19°15'39.3"	otoczenie stacji bazowej -PKP	<0,049	<0,048
22	<0,7*	<1,89	<0,002	<0,005	0,3-2,0	N:54°10'18.4" E:19°15'30.0"	otoczenie stacji bazowej -PKP	<0,049	<0,048
23	<0,7*	<1,89	<0,002	<0,005	0,3-2,0	N:54°10'20.1" E:19°15'35.8"	otoczenie stacji bazowej -PKP	<0,049	<0,048
24	<0,7*	<1,89	<0,002	<0,005	0,3-2,0	N:54°10'23.4" E:19°15'37.2"	otoczenie stacji bazowej -PKP	<0,049	<0,048
A	<0,7*	<1,89	<0,002	<0,005	0,3-2,0	Jazowa 64, pomiar przed budynkiem -DPP		<0,049	<0,048
B	<0,7*	<1,89	<0,002	<0,005	0,3-2,0	Jazowa 63, pomiar przed budynkiem -DPP		<0,049	<0,048
C						Brak dostępu – pomieszczenia gospodarcze			

wynik pomiaru pole - E [V/m] - maksymalna wartość chwilowa zmierzona w danych pionie pomiarowym

* poniżej czułości zestawu pomiarowego

GKP - główne kierunki pomiarowe

PKP - pomocnicze kierunki pomiarowe

„Bez pisemnej zgody Laboratorium niniejsze sprawozdanie nie może być powielane inaczej, jak tylko w całości. Ponadto wyniki dotyczą tylko badanych obiektów przywołanych w niniejszym sprawozdaniu z badań”

DPP- dodatkowe punkty pomiarowe

PP – pion pomiarowy

U - niepewność pomiarowa rozszerzona, przy poziomie ufności 95%, z uwzględnieniem współczynnika rozszerzenia $k=2$

k_E – poprawka pomiarowa badanej instalacji radiokomunikacyjnej podana przez operatora ($k_E=1,7$), poprawka pomiarowa w przypadku oddziaływania innych instalacji radiokomunikacyjnych na badany obszar ($k_E=2,0$)

wynik pomiaru pole - E [V/m] - maksymalna wartość chwilowa zmierzona w danych pionie pomiarowym

WM_E - wartość wskaźnikowa poziomu emisji pól elektromagnetycznych dla miejsc dostępnych dla ludności dla składowej elektrycznej pola

WM_H - wartość wskaźnikowa poziomu emisji pól elektromagnetycznych dla miejsc dostępnych dla ludności dla składowej magnetycznej pola

Przyjęto najniższą dopuszczalną wartość składowej elektrycznej pola dla objętego pomiarami zakresu częstotliwości $\min(ME_{gr})= 38,8$ V/m oraz składowej magnetycznej $\min(MH_{gr})= 0,105$ A/m.

7. Stwierdzenie zgodności

Na podstawie wytycznych podanych w Rozporządzeniu Ministra Zdrowia z dnia 17 grudnia 2019 r. w sprawie dopuszczalnych poziomów pól elektromagnetycznych w środowisku (Dz.U. 2019 poz. 2448) oraz sposobów sprawdzania dotrzymania tych poziomów zgodnie z Rozporządzeniem Ministra Klimatu z dnia 17 lutego 2020 r. w sprawie sposobów sprawdzania dotrzymania dopuszczalnych poziomów pól elektromagnetycznych w środowisku (Dz.U. 2020 poz. 258) dotyczących źródła wymagań, które muszą być spełnione (załącznik do rozporządzenia Ministra Klimatu z dnia 17 lutego 2020 r. (poz. 258)), w oparciu o zasadę podejmowania decyzji zgodną z pkt 26 załącznika do rozporządzenia Ministra Klimatu z dnia 17 lutego 2020 r. (poz. 258), na podstawie wyników pomiarów pól elektromagnetycznych wykonanych w dniu 28.01.2021 stwierdzono, iż w miejscach dostępnych dla ludności, dopuszczalne poziomy pól elektromagnetycznych w środowisku, określone w przepisach wydanych na podstawie art. 122 ust. 1 ustawy z dnia 27 kwietnia 2001 r. – Prawo ochrony środowiska, uznaje się za dotrzymane w obszarze pomiarowym, w którym w wyniku zastosowania sposobu sprawdzenia dotrzymania dopuszczalnych poziomów pól elektromagnetycznych w środowisku, udokumentowano, że żadna z wartości wskaźnikowych nie przekracza wartości 1.

8. Oświadczenie.

Wyniki badania odnoszą się wyłącznie do badanego obiektu.

Bez pisemnej zgody sprawozdanie nie może być powielane inaczej, jak tylko w całości.

Uwagi i zastrzeżenia przyjmowane są w formie pisemnej w ciągu 14 dni od daty otrzymania sprawozdania.

9. Spis załączników.

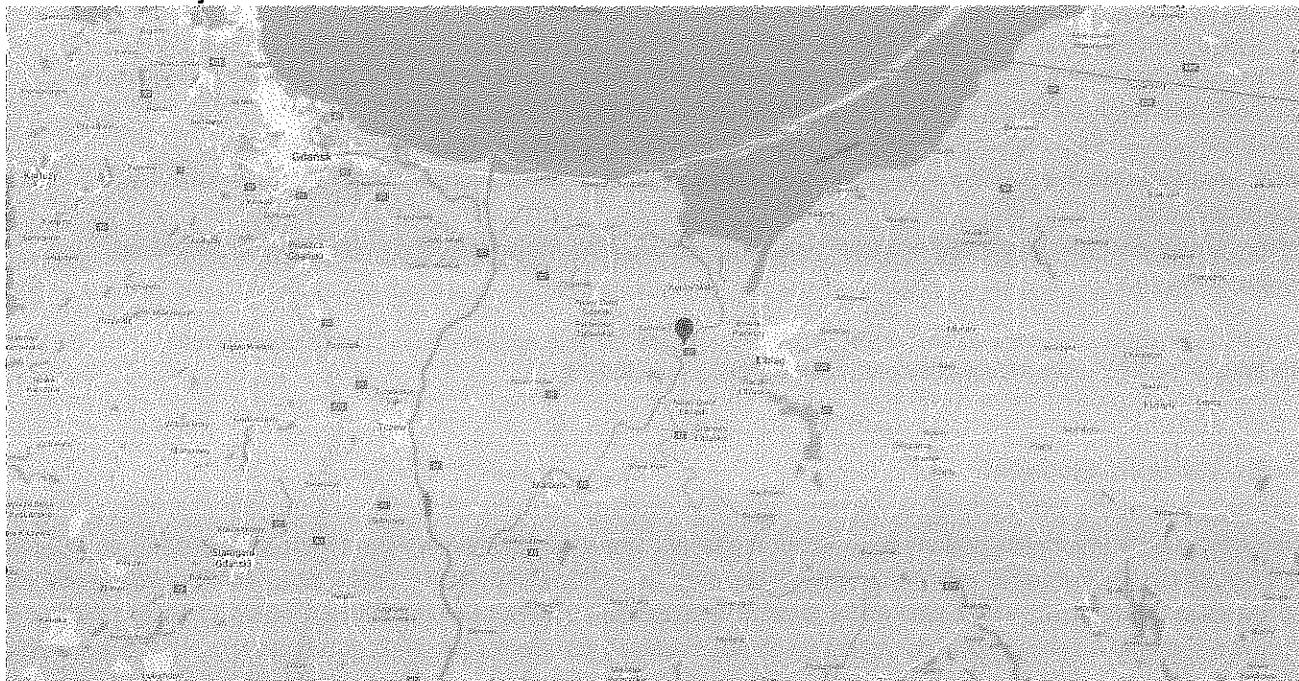
Załącznik 1. Lokalizacja obiektu.

Załącznik 2. Widok pionów pomiarowych

Załącznik 3. Załączniki graficzne

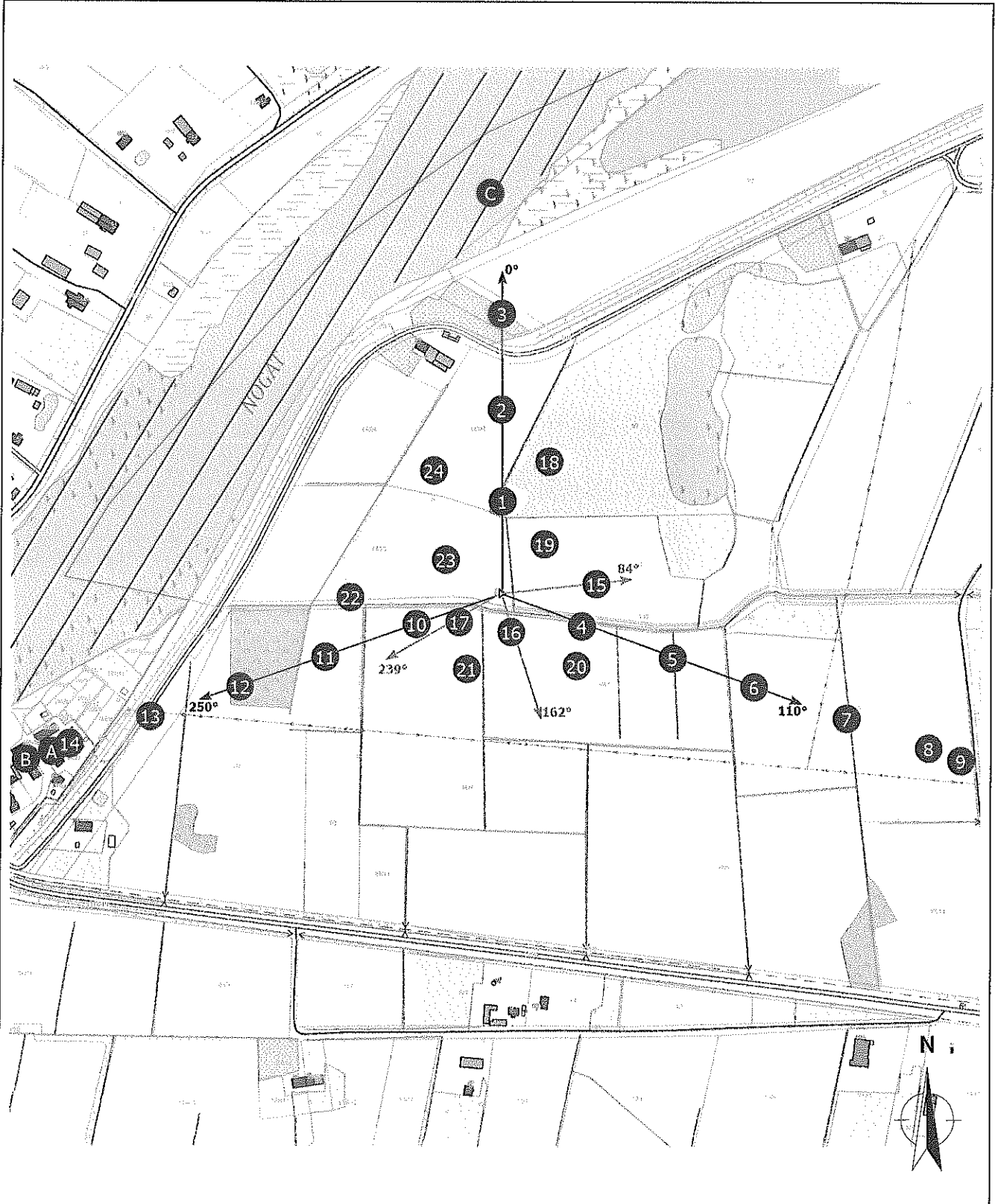
Koniec sprawozdania

Załącznik 1. Lokalizacja obiektu



Współrzędne geograficzne	
długość:	19°15'40.42"E
szerokość:	54°10'18.79"N

Zał. 2. Widok pionów pomiarowych



LEGENDA:

▷ inna instalacja radiokomunikacyjna

Odległość, do której zostały wykonane pomiary mierząc od instalacji antenowej wynosi min.: 534 metrów.

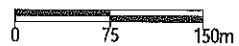
brak dostępu

pion pomiarowy z poprawką pomiarową (brak innych instalacji radiokomunikacyjnych)

pion pomiarowy z poprawką pomiarową (w zasięgu innych instalacji radiokomunikacyjnych)

→ antena sektorowa
→ antena radioliniowa

Skala: 1:7300



„Bez pisemnej zgody Laboratorium niniejsze sprawozdanie nie może być powielane inaczej, jak tylko w całości. Ponadto wyniki dotyczą tylko badanych obiektów przywołanych w niniejszym sprawozdaniu z badań”

Załącznik 3. Załączniki graficzne.

